

# ENT

# EXT

ČASOPIS ZA UREĐENJE PROSTORA I ARHITEKTURU

## AKTUELNO

Entext posjetio sajmove u Španiji, Italiji i Njemačkoj

## NAŠE REFERENCE

Restoran Mazaya - Podgorica  
Hotel Sokoline - Nikšić  
Luštica Bay - Tivat

## PORTRET ARHITEKTE

Džanan Mavrić

## NADA ARHITEKTURE

Nevena Mijušković





**SICILIA**

*Italijanska pekara i picerija*

**Brojevi tel. za dostavu:**

**067/45-35-35, 069/45-35-35 i 020/211-211**

**SICILIA 1 / 067 63 31 37**

TRG KRALJA NIKOLE, BLOK 5

**SICILIA 2 / 067 617 715**

27. MARTA 44, ZABJELO

**SICILIA 3 / 067 26 26 62**

IVANA VUJOŠEVIĆA 50

**SICILIA 4 / 067 26 26 29**

MALL OF MONTENEGRO

**SICILIA 5 / 067 00 40 30**

SERDARA JOLA PILETIĆA BB, MOMIŠIĆI

**SICILIA 6 / 067 04 29 99**

Starj Aerodrom,  
Bul. Pera Cetkovića 127-129





**Mother Nature;  
the fount of inspiration.**



**Perfect, timeless "semi-natural" creations designed to valorize your space.**

Entext je stručni, periodični i edukativni časopis iz svijeta dizajna enterijera, eksterijera i arhitekture. Namijenjen je prezentaciji kompanije Entext, salona enterijera Entext i naših partnera, kao i svima koji se profesionalno bave dizajnom i arhitekturom ili su zainteresovani da unaprijede sopstveno znanje i informisanost iz tih oblasti.

#### O NAMA:

Naša misija je predstavljanje prostora kroz boje i teksture proizvoda i kako doživljenim formacijama i inspiracijama pokazati ljudi mogu transformisati prostor u jedinstveni i personalizovani izraz sebe. Mi pokušavamo da ohrabrimo ljude da shvate šta mogu biti pomažući im da svoje vizije pretvore u realnost.

Zastupnici smo kompanija koje u svijetu keramike, sanitarija, opreme i namještaja za kupatila, parketa, vrata i ostalih materijala važe kao sinonim za kvalitet. Ponosni smo na to što saradjujemo sa kompanijama koje postavljaju standarde kvaliteta, koje su najbolji inovativni proizvođači i koje sa atraktivnim dizajnom unapređuju stil života. U našim salonima naći ćete sve potrebno za izgradnju i opremanje kupatila, saune, bazena i svih ostalih stambenih i poslovnih prostora, kao i proizvode potrebne za njihovo lakše i kvalitetnije postavljanje.

VLASNIK I OSNIVAČ:  
Entext d.o.o

IZDAVAČ:  
Entext d.o.o

GLAVNI I ODGOVORNI UREDNICI:  
Stefan Darmanović  
Ana Radonjić  
Neda Savičić

GRAFIČKI DIZAJN:  
Stefan Darmanović

SARADNICI:  
Milica Bubanja  
Anja Radović  
Alisa Osmanagić

ŠTAMPA:  
Grafo Group d.o.o  
TIRAŽ:  
1000

CIP - Katalogizacija u publikaciji  
Centralna biblioteka Đurđe Crnojević  
Cetinje  
71/72

ENTEXT: časopis za uređenje prostora i arhitekturu  
Glavni i odgovorni urednici Stefan Darmanović, Ana Radonjić i  
Neda Savičić  
- 2017, br. 19  
Podgorica (Donja Gorica bb): Entext, 2017  
(Grafo Group d.o.o, Podgorica). - 28 cm

Tromjesečno.  
ISSN 1800-9611 = Entext  
COBBIS.GC-ID 20370960



## 04 AKTUELNOSTI

### ENEXT POSJETIO SAJMOVE U ŠPANJII, ITALIJI I NJEMAČKOJ



## 24 PORTRET ARHITEKTE

### DŽANAN MAVRIĆ



## 36 INOVACIJE

### AXOR, VILLEROY AND BOCH...



## **44** SAVJETI CIGLA ZA SAVRŠEN I TOPAO ENTERIJER



## **48** NADA ARHITEKTURE MILJANA RADOVIĆ



## **54** TRENDVI MONOHROMIJA - PAMETAN IZBOR BOJA

# sadržaj

- 6 Sajam ISH, Frankfurt, Njemačka
- 10 Salon del Mobile Milano, Milano, Italija
- 14 Sajam Cevisama, Valensija, Španija
- Naše Reference
- 18 Restoran „Mazaya“  
Restoran „Sokoline“  
Hotel „Luštica Bay“
- 30 Naš tim stručnjaka bira za Vas
- 34 Greenary - boja 2017.
- 40 Dizajn - Skandinavski stil
- 42 Inovacija - Bisazza na holandski način
- 58 Arhitektura - RCR: dobitnik Oskara za arhitekturu
- 62 Trendovi - Enterijer u 2017.
- 66 Dizajn - Marcel Wanders
- 72 Zanimljivosti - Ultra tanko staklo
- 74 Arhitektura - Betonska vila  
Filharmonija u Hamburgu

/ AKTUELNO / DEŠAVANJA

# INTERNATIONAL EXHIBITION MUESTRA INTERNACIONAL

GLOBAL ARCHITECTURE & INTERIOR DESIGN · ARQUITECTURA GLOBAL & DISEÑO INTERIOR

FROM 13<sup>TH</sup> TO 17<sup>TH</sup> FEBRUARY  
2017



PORCELANOSA Grupo



# INTERNATIONAL INTERIOR XXIV

ENT EXT  
PORCELANOSA & KUHINJE

KOMPANIJA ENTEXT JE POČETKOM FEBRUARA POSJETILA 24. SAJAM PORCELANOSA GRUPE U ŠPANJI.



*„PORCELANOSA GRUPO je sebe pozicionirala kao jednu od najprestižnijih kompanija na globalnoj sceni“ - Financial Times.*

Danas Porcelanosu čini OSAM kompanija (Porcelanosa, Venis, Noken, Gamadecor, Krion, Butech, L'antic Colonial i Urbatek) koje nude veliku paletu proizvoda za opremanje kako kupatilskog tako i kuhinjskog prostora.



**Entext** takođe u svom Showroom-u ima izloženo svih osam fabrika ove grupacije. Naša posjeta Porcelanosinom „in-house“ sajmu se može opisati kao spoj novih ideja i inspiracija i utvrđivanja već postojećih znanja.



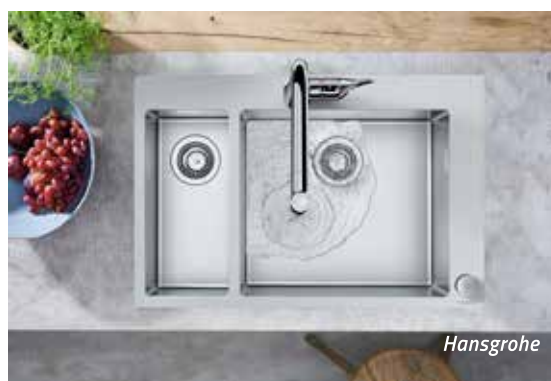
/ AKTUELNO / DEŠAVANJA

# ISH sajam Grad u gradu



*Fin Entexta*

**SAJAM ISH JE OVE  
GODINE ODRŽAN  
U FRANKFURTU  
OD 14. DO 18. MARTA.**



*Hansgrohe*



*Kaldewei*

Svoje proizvode iz oblasti grijanja, hlađenja, instalacija i klimatizacije predstavilo je preko 2.400 lidera iz 61 zemlje. Najnovije trendove, na teritoriji od 260.000 metara kvadratnih, ispratilo je preko 80.000 posjetilaca iz Njemačke i svijeta.





Axor

Nacionalni pokrovitelji ove manifestacije bili su Njemačka asocijacija za sanitariju, grijanje i rashlađivanje, Asocijacija njemačke industrije za grijanje, Asocijacija njemačke industrije za sanitariju, Institut za klimatizovanje objekata i Forum za energetske efikasnost u izgradnji.



Gessi



Kaldewei

Pod ovogodišnjim sloganom, „**Voda. Energija. Život.**“, najveći svjetski sajam za kombinaciju vode i energije fokusirao se na značaj ovih faktora za ljudski život. Glavne teme u vezi sa energijom su bile povezivanje grijanja i obnovljive električne energije, digitalno grijanje, grijanje pomoću uređaja za pretvaranje goriva u električnu energiju, sistemi grijanja na drva, digitalizacija sektora građevinarstva i IT bezbjednost u automatizaciji izgradnje.



Villeroy and Boch

Glavne teme u vezi sa vodom bile su kupatila koja promovišu zdravlje i udobnost, individualna i digitalna kupatila, promovisanje materijala za lakše održavanje higijene kupatila, obezbjeđivanje udobne i bezbedne životne sredine putem umreženih sistema upravljanja vodom, održivi sistemi za samostalno grijanje vode i razlozi zbog kojih

treba štedjeti vodu. Izlagači su ovom prilikom predstavili svoja rješenja i nadmašili sva očekivanja koja smo imali. Ovaj sajam je definitivno mjesto na kome se prezentuju nove platforme i inovacije, a proizvodi, kao i trendovi u proizvodnji, jesu „must-have“ u Vašim domovima i drugim objektima.

Ni tri dana hodanja, ni velike gužve - naročito trećeg dana sajma, nisu mogli da nam pokvare utisak da je i ove godine sajam ISH podigao ljestvicu standarda na još viši nivo i da su izlagači i posjetioци za njih prioritet iznad svega.

Sljedeći sajam se održava u martu 2019. godine koji ćemo sa zadovoljstvom opet posjetiti.



**KALDEWEI**



Waschtisch CONO

[kaldewei.de](http://kaldewei.de)



**Salone del mobile.Milano 2017.  
6 dana  
preko 340.000 posjetilaca  
iz 165 zemalja svijeta**

*Obilježio ga je spoj istorije i budućnosti, high tech tehnologije i prirode. Suprotnosti, spajanje nespojivog te izuzetno uživanje sastavni su dio novog trenda stanovanja.*

Raskoš boja i materijala te njihovo kombinovanje su impresivni. Nijanse zelene, od boje trave do petrolej plave kombinuju se sa žutom i crvenoružičastom bojom. Bazna boja je siva, u svim nijansama. Drvo je dominantan materijal, kao i prirodni doživljaj koji se uvodi velikom količinom zelenila u prenaplašenoj dimenziji. Metal u bojama bakra, mesinga i hroma je neizostavan detalj na elementima namještaja, koji u kombinaciji sa materijalima poput stakla, drveta, plastike ili kompozitnih materijala daje elegantan i prefinjen doživljaj.

Komode za televizore su jednostavnog dizajna, ali bogate materijalima i obradom. Prate ih udobne sofe niskih naslona, na elegantnim tankim nožicama, prateći stil od 50-ih godina prošlog vijeka na dalje. Klub stočići su kompozicija elemenata različitih dimenzija i materijala, a dominiraju kamen i metal. Foteljice su mekih, ovalnih formi, a ono što je novost je da se u doživljaj enterijera savršeno uklapa i fotelja za eksterijer. Tepisi su izblijeđeni, sa apstraktnim formama, biljnim motivima i geometrijom, a etno motiv i dalje je prisutan.



Save the date



04/09 April 2017

Trpezarijski namještaj izrazito je elegantan. Retro nota daje trpezarijskim stolovima mekoću i prefinjenost, a tome dodatno pridonosi tanka ploča i skulpturalna noga stola. U kombinovanju stola i stolica više nema pravila, osim da su stolice niskog naslona. Kombinovanje stilova, materijala i boja je poželjno.



Spavaće sobe su u retro stilu - kreveti su niskog naslona i zaobljenih formi, a asimetrija u postavi noćnih ormarića i dalje je obavezna. „Walk in“ garderobe često su izvedene sa staklenim vratima, a staklo je tamno bojeno ili prozirno sa sjajnim efektom. Ručnice su in.



U dječjim sobama dominiraju boje i ovalni oblici. Kao i obično, najvažnije je pravilo kreativnost i funkcionalnost.



U svim prostorijama obavezna je postava rasvjetnih tijela velikih dimenzija, bilo da se radi o plafonskim, zidnim ili samostojećim rasvjetnim tijelima. Koliko je važan svjetlosni efekat, toliko je bitan i dizajn tog istog tijela u dnevnim satima. Postave i oblici često su takvi da se iza kreativnog izgleda niti ne naslućuje rasvjetno tijelo, već skulptura ili zidni ukras. Plafonska rasvjeta sastoji se od jednog dominantnog tijela velikih dimenzija ili je sačinjen kao kompozicija elemenata u različitim visinama.



Vanjski namještaj vrlo je sličan unutrašnjem, pa se svi kombinuju i miješaju. Metalni elementi, ratan namještaj od krupnog pletiva, tehno ratan u trendovskim bojama te namještaj od paleta i plastike, pravo su osvježenje za oči i tijelo. Kombinuju se sa puno zelenila i kvalitetnom rasvjetom.



**56. IZDANJE MILANSKOG SAJMA NAMJEŠTAJA** pokazalo je izrazitu fleksibilnost današnjeg života, ležernost te stavljanje čovjeka i njegovih potreba u prvi plan. Ukidanje pravila i velika sloboda u kombinovanju stilova i materijala daju priliku svakom pojedincu da se izrazi i da njegov lični stav postane trend.

REVOLUTIONARY DESIGN



LEGENDARY PERFORMANCE





**CEVISAMA**  
20-24 Feb. 2017

Posjetili smo.

**Entext** Tim je posjetio poznati sajam keramike i kupatilske opreme „**Cevisama**“ u Valenciji. Ovaj događaj je imao ukupno više od 100.000 kvadratnih metara izložbenog prostora kako keramike tako i kupatilskog namještaja, sa izlagačima koji su dolazili iz 145 različitih država.

Takođe, ove godine „**Cevisama**“, kao sajam, proslavio je svoj 36. rođendan, što ga svrstava u jedan od najstarijih sajmova za enterijer i eksterijer. **Entext** je na tom sajmu upoznao buduće trendove u keramici i kupatilskom namještaju, obišao stare partnere i, takođe, vidio njihove novitete.

Sa sajma se vraćamo puni utisaka i sa željom da se što prije vratimo na sljedeći sajam „**Cevisama**“ koji je zakazan za 5. februar 2018. godine. Do tada ćemo uživati u predivnim fotografijama ovogodišnjih postava.









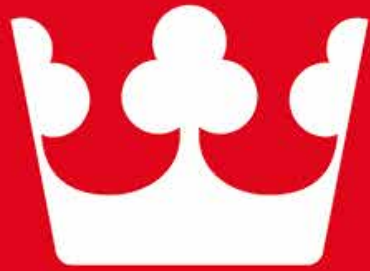
Villeroy & Boch

1748



Osjećaj prostora

[www.villeroy-boch.com](http://www.villeroy-boch.com)



TIKKURILA



Mi znamo kako sa bojama



*Restoran „Mazaya“ projektovan je u okviru kompleksa „The Capital Plaza“ u Podgorici na površini od 400m<sup>2</sup>.*



Naziv projekta: **Restoran „Mazaya“**

Autor projekta: **„ARCHIFOCUS“**

Projektant: **Dijana Zorić**

Investitor projekta: **„Mazaya“ d.o.o.**

Godina projektovanja: **2016.**

Godina realizacije: **2017.**

🕌 Dizajn restorana možemo okarakterisati kao eklektični stil koji kombinuje arapsku umjetnost sa svedenim i savremenim formama uređenja prostora. **Arapski stil** omogućava upuštanje u maštovitu viziju uređenja prostora pomoću očaravajućih lusterata, tapeta i neobičnog namještaja. Prostor je tkan kao ćilim u kojem svaki kutak oživljava zasebne priče arapske kulture i budi osjećaj povezanosti sa dalekim istokom.

🕌 Savremeni dizajn enterijera je dominantno minimalistički, dok, s druge strane, arapski stil asocira na raskoš, bogatstvo boja, ukusa i mirisa, tako da je bio izazov spojiti ova dva stila i kreirati jedinstven prostor i ambijent. Retro osvjetljenje korišćeno je u cilju stvaranja magične atmosfere u restoranu, a sve u cilju kreiranja autentičnog arapskog ambijenta. Luster je fokalna tačka u arapskom dizajnu i postavlja se tako da dominira prostorom u kojem se nalazi. Glavna rasvjeta je prigušena i po potrebi se podešava dok se, takođe, koriste i svijeće.



Element islamske umjetnosti koji je najčešće korišćen za dekorisanje je arabeska, odnosno crtež sa ponavljanjem geometrijskih formi, a svoju primjenu je dobio i prilikom obrade poda u **nargila lounge-u** i kao dekorisanja elemenata na šankovima. Najbolji izraz islamske umjetnosti je svakako keramika koja pokazuje najviši stepen kreativnosti i inovacije što nam je poslužilo kao inspiracija u odabiru keramike za oblaganje podova i zidova u restoranu.

Namještaj za sjedenje u arapskom dizajnu, za razliku od zapadnog svijeta, nije bio posebno tretiran. Za tu namjenu koristili su se jastuci, niske klupe ili platforme. Taj princip je primjenjen i u dizajnu **nargila lounge-a** formiranjem klupa u formi dva polukruga sa niskim stočićima i tabureima. Stolovi su izrezbareni

sa geometrijskim motivima karakterističnim za ovo podneblje.

Boja zidova diktira ton cijelog prostora, dok orijentalne tapete prenose i dočaravaju atmosferu kreativnih arabski istočnjačke umjetnosti i kulture. Boja nije ograničena samo na zidove, jastuci i ćilimi dodatno ubrizgavaju šarenu energiju u prostor. Raskošne boje poput sjajnog zlata, tamne čokolade, zrele šljive, bogate rđe prožimaju se kroz cijeli enterijer restorana kreirajući jedinstven doživljaj.

U opremanju prostora Entext je obezbijedio sledeću opremu i proizvode: keramika Porcelanosa, keramika Marca Corona, keramika Cerim, umivaonici i wc šolja Catalano, česme Gessi, galanterija Inda, mozaik Bisazza, ljepila za keramiku Ceresit.





Naziv projekta: „Sokoline“

Autori projekta: arh. Miljan Joković

Projektant i nadzor: arh. studio „Arterija“ Nikšić

Investitor: „Falcon Com“ d.o.o. Nikšić

Godina projektovanja: 2015.

Godina realizacije: 2016.

U mjestu, o kojem samo ime govori dovoljno, pozicioniranom na stijeni sa fantastičnim pogledom, a koje je i prebivalište sokola, nalazi se mali hotel i restoran „Sokoline“. Simboliku upotpunjuje ime, a i logo hotela. Ovaj kompleks nalazi se na udaljenosti od 1,5 km od donjeg manastira **Ostrog**, starim putem prema Danilovgradu.

Ovoj lokaciji, sa izuzetnim pogledom na ravnicu i okolna brda i planine, odgovoreno je objektom koji je djelimično ukopan u stijenu. Hotel, kategorisan sa četiri zvjezdice, raspolaže sa osam smještajnih jedinica. Enterijer apartmana i sedam dvokrevetnih soba luksuzno je opremljen. Svaka smještajna jedinica ima terasu orijentisanu ka ravnici. Gosti koji borave u sobama i na terasi restorana imaju utisak da objekat lebdi nad ambisom i prostranstvom.





Spoljašnjost hotela uklopljena je u ambijent, počev od uređenja terena i kamenih podzida oko objekta. Duhu tradicionalne arhitekture doprinjelo je pozicioniranje i ukopavanje objekta u stijenu, kao i upotreba materijala koji daju tradicionalni akcenat i odaju utisak prirodnih materijala - kamen, keramika sa prirodnim izgledom kamena i drveta i sl.

Enterijer restorana oplemenjen je sličnim materijalima, koji u kombinaciji sa bogatim prirodnim osvjetljenjem daju ugodan ambijent za boravak i konzumiranje bogatog izbora hrane i pića. Na meniju su svoje mjesto našli i tradicionalno i moderno kulinarstvo, obogaćeno širokom ponudom iz vinske karte. Dominantan materijal u unutrašnjosti je drvo, koje formira prepoznatljive konture enterijera.

Vizuelni efekat i autentičnost objekta, kako spolja tako i unutra, upotpunjuje savremena keramika renomiranih brendova, kao što su **Floor Gres**, **Savoia** i **Pamesa**, čiji je zastupnik firma **ENTEXT**.

Konceptom, rješenjem i projektovanjem enterijera i spoljašnjosti objekta, bavio se arhitektonski studio „**Arterija**“ iz Nikšića. Kroz projektovanje i rješavanje detalja, a u saradnji sa izvođačima, objekat je realizovan i dobio svoj prepoznatljiv, a sada već i poznat izgled. Studio se takođe bavio i dizajnom namještaja.



  
**LUŠTICA BAY**  
MONTENEGRO

Naziv projekta: „Luštica Bay“  
Autori projekta: „Studio K“, Podgorica  
Projektant i nadzor: „Studio K“, Podgorica  
Izvođač radova: **BESIX Group**  
Investitor: **Lustica Development A.D.**  
Godina projektovanja: **oktobar 2014.**  
Godina realizacije: **februar 2017.**



„Luštica Bay“ je projekat osmišljen da postane novi turistički grad u **Crnoj Gori**, u potpunosti uklopljen u prirodno okruženje i integrisan u lokalnu zajednicu kao funkcionalna destinacija naseljena i otvorena posjetiocima tokom cijele godine.

Kao jedina **grinfield** investicija u Crnoj Gori i najveća u ovom dijelu Evrope, „Luštica Bay“ je turistički kompleks vrijedan **1,1 milijardu eura**.

Projektom je predviđena ponuda nekretnina (apartmani, gradske kuće i vile), hoteli, profesionalni golf teren sa potpisom **Geri Plejera**, dvije marine, butici, restorani, prodavnice, rekreativni sadržaji i obilje zelenih površina i netaknute prirode. Kao inicijalna faza razvoja čitavog projekta, predviđena je izgradnja marine, hotela i apartmansko-komercijalnog sadržaja u samom centru, kao i golf terena i pratećih vila u njegovom zaleđu.

Kompanija planira izgradnju kompletne infrastrukture obuhvaćene projektom „Luštica Bay“, do tačaka pripajanja na javnu infrastrukturu, uključujući i glavne saobraćajnice koje su van granica ove lokacije.

Izgradnja kompleksa, smještenog na istorijskoj raskrsnici između Bokotorskog zaliva i Budvanske rivijere, počela je 2013. godine, a u maju 2015. dostigla je značajan i upečatljiv korak, pošto je prvih 70 vlasnika dobilo svoje ključeve i uselilo se u svoje završene stanove.

Završetkom izgradnje bloka „**Lavanda**“ (građevinski naziv „F“) kompletirana je izgradnja još osam objekata sa 45 stambenih jedinica. Stambeni objekti „Lavanda“, sa prizemljem i dva sprata obuhvataju ukupnu bruto građevinsku površinu od 8147 m<sup>2</sup> – od 121 do maksimalnih 450 m<sup>2</sup>.





Izgradnja novog stambenog bloka „Ruzmarin“ u naselju u marini takođe se privodi kraju, a započeta je i intenzivna izgradnja vila, gradskih kuća i stambenih blokova „Kamelija“ i „Magnolija“ koji se nalaze uz samu marinu sa novih 89 stambenih jedinica.

Prvi hotel u kompleksu, „**The Chedi Luštica Bay**“ (5 zvjezdica), biće najveći hotel te kategorije u Bokokotorskom zalivu. Raspolagaće sa ukupno 111 smještajnih jedinica, dva restorana, barom, konferencijskim i poslovnim centrom, otvorenim bazenom, spa i fitness centrom sa zatvorenim bazenom, fiskulturnom salom, te pratećim objektima. Intenzivni radovi na izgradnji hotela su već počeli, a očekuje se da će biti završen sredinom 2018. godine.

Kompanija je nedavno počela planiranje izgradnje i prodaju budućih stambenih objekata u novoj oblasti kompleksa – naselju „**Luštica Bay Centrale**“, koje je planirano na površini od oko 240 hiljada metara kvadratnih i biće povezano sa obližnjim Radovićima.

U arhitektonsko-urbanističkom smislu, svi objekti u okviru projekta su kompoziciono koncipirani u otvorenom nizu kao odraz tradicionalne crnogorske arhitekture primorskih krajeva. Vile i apartmani smješteni su da na najbolji način iskoriste otvorene vizure i građeni su u tradicionalnom crnogorskom stilu.

Tokom planiranja i izgradnje „**Luštica Bay**“-a, važan akcenat stavljen je na crnogorsku kulturu, tradiciju, ljepotu i, iznad svega, očuvanje životne sredine. Projekat je definisao sveobuhvatni cilj kreiranja jasnog, ekološkog i održivog razvoja i zajednice.

**ENTEXT je ponosan na svoje prisustvo od samog početka izgradnje „Luštica Bay“ kompleksa.**



# DŽANAN MAVRIĆ

spec.sci.arh.

## Džanan Mavrić spec. sci. arh. rođen u Ulcinj 1987. god.

Srednju školu je završio u Ulcinju 2005. god. i upisao Arhitektonski fakultet u Podgorici 2005. god. Studije je završio 2011, a odmah potom upisao magistarske studije na istom fakultetu.

Nakon završetka studija 2011. god. zvanično se zapošljava u porodičnoj firmi „Archistudio“ sa sjedištem u Ulcinju, gdje radi do 2014. god. kada osniva svoju firmu „Archistudio II“ sa sjedištem u Baru. Firma posluje dvije godine, nakon čega se 2016. vraća u Ulcinj gdje se ponovo zapošljava u firmu „Archistudio“.



Početak godine 2017. je bila prelomna kako u životu tako i u karijeri. Nakon smrti svog oca, vlasnika i direktora firme arh. Fuada Mavrića u januaru 2017, vođenje firme preuzimaju Džanan i njegov brat Admir Mavrić koji je takođe arhitekta.



Džanan i pokojni Fuad Mavrić

Od tog trenutka Džanan preuzima mjesto izvršnog direktora i vodećeg projektanta jedne od najuspješnije projektantske firme na crnogorskom primorju.

Čuveni arhitekta **Bozidar Milić** je bio mentor na njegovom diplomskom radu, a znanje i iskustvo je stekao dugogodišnjim radom sa ocem **Fuadom** koji mu je bezrezervno prosljedio svoje znanje. U dugogodišnjem radom sa **Fuadom** kao student, a i kao arhitekta, bio je koautor u mnogim reprezentativnim objektima, a u skorijoj karijeri i autor nekoliko objekata.

Takođe je učestvovao u prvom crnogorskom bijenalu arhitekture sa objektima u koautorstvu i sa enterijerima gdje je bio autor.



Tim Archistudia

## Šta je arhitektura za Džanana?

Smatram da arhitektura nije profesija već način života kojem treba biti u potpunosti posvećen i da je to jedini put do stvaranja projektantskog identiteta.

Arhitektura, socijalnim uticajem i javnim karakterom u istorijskom periodu, ostvaruje sopstveni identitet kao izraz tradicije i obelježja određenog stila zajednice.

Stalni pritisak razvoja savremenog i, istovremeno, čuvanjem tradicionalnog identiteta, na neki način jeste stimulativni proces, ali je istovremeno i simulacija uslova u kome je savremeni život moguć.

Prema tome, identitet starog postaje povod i motiv za nove prostorne intervencije čineći da prostor predstavlja odraz starog i izazov mogućnosti novog.



U dosadašnjoj karijeri sam učestvovao u raznim konkursima kako lokalnim tako i u međunarodnim od kojih bih izdvojio:

**Međunarodni konkurs za izradu idejnog rješenja hotela „Jadran“ u Ulcinju;**

**Konkurs za izradu idejnog rješenja Sportskog centra u Ulcinju;**

**Međunarodni konkurs za izradu idejnog rješenja kompleksa „Badelj“ u Zagrebu;**

**Međunarodni konkurs za izradu idejnog rješenja Centralne džamije u Prištini.**

Veći dio rane karijere sam posvetio enterijerima što smatram kao jedan dobar put za unapređivanje u projektantskom smislu. Igrom slučaja sam imao dosta uspjeha u istim, što pokazuje činjenica da sam za nepune 4 godine autor više od 15 kako enterijera tako i otvorenih barova i plaža, od kojih bi izdvojio:

„Opium bar“ – Ulcinj;

„Capitol lounge“ – Ulcinj;

„Charlie“ pub – Ulcinj;

Restoran „Continental“ – Ulcinj;

Restoran „Cruiser“ – Ulcinj;

Caffe bar „Buongiorno“ – Ulcinj;

„Verse“ – Podgorica;

Bilijar klub „Stella“ – Bar;

Restoran „Kalamper 2“ – Dobra Voda, Bar;

Hotel „Evropa“ - Ulcinj;

Restoran „Bella Vista“ – Ulcinj;

„Aquarius Beach“ – Ulcinj;

„Pacha“ Surf Beach - Ulcinj;

Frizerski Salon „Beni“ - Ulcinj.



Džanan sa bratom Admirom



## KONKURSNO RJEŠENJE HOTELA „JADRAN” – ULCINJ

U okviru parcele je predviđena izgradnja jednog centralnog objekta i više objekata vila smještajnih kapaciteta.

Ovaj hotel, kao i cijeli kompleks kojem pripada, spada u specifičnu, programsku turističku ponudu koja je vezana za uživanje u prirodi, tišini i nesvakidašnjim pogledima.

Planirana kategorija hotela je „pet zvjezdica”. Spratnost hotela S1+S2+P+4.

U prizemnoj etaži su predviđeni društveni sadržaji, kao prijemni hol sa recepcijom, lobby bar, konferencijska sala, otvoreni bazeni i dr.

U suterenskim etažama su predviđeni ekonomsko-tehnički sadržaji i to u dijelu prema zatvorenom terenu.

Svaka funkcionalna cjelina objekta je logički i jasno postavljena kako bi se na najbolji mogući način uklopila u okolinu.



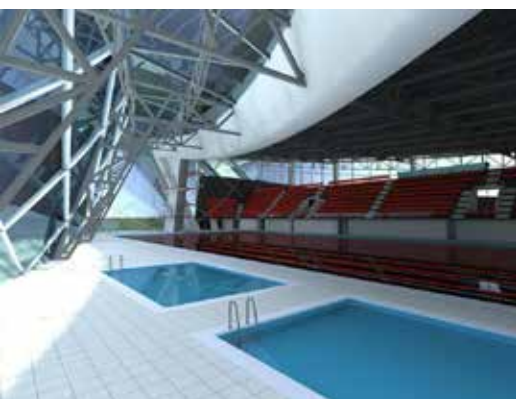


## KONKURSNO RJEŠENJE SPORTSKI CENTAR – ULCINJ

Lokacija se nalazi na Velikoj plaži u Ulcinju, objekat je ukupne površine od 13,236 m<sup>2</sup>.

Ovaj objekat je projektovan sa svim sadržajima kako društvenim, tako i sportsko-rekreativnim sadržajem. Sastoji se od dvije faze - prva faza je sportska hala, dok je druga faza bazenska dvorana, koje imaju impozantni ulaz u dvoranu. Kapacitet sportske dvorane je 2000 sjedišta u koje spadaju i teleskopske tribine i VIP zona.

Bazenska dvorana koju smo koncipirali kao drugu fazu, zbog mogućnosti gradnje samo jednog dijela čitavog kompleksa, sastoji se od jednog olimpijskog bazena i dva manja bazena. Kapacitet ove dvorane je 900 sjedišta. Ovaj kompleks ima i vanjski sadržaj koji obuhvata terene za tenis, mali fudbal, kao i otvoreni bazen sa kafe barom i drugim ugostiteljskim sadržajima.





## APART HOTEL „CRUISER“

Projekat je djelo Fuada Mavrića u koautorstvu sa Džanan Mavrićem.

Objekat se nalazi na samoj obali uz malu plažu u Ulcinju iz koje izvire svojom formom i predstavlja njen neraskidivi dio.

Na staklenim razigranim fasadnim pločama objekta preslikava se morska vodena površina i to predstavlja spoj prirode i arhitektonske forme. Objekat sadrži kafe bar sa restoranom na koji se vežu apartmanske jedinice.



## LOUNGE BAR „VERSE“

Lokacija Stari aerodrom, Podgorica

Enterijer je rađen u modernom stilu gdje forma i rasvjeta čine jedinstvenu cjelinu. Poseban akcenat je dat na korišćenje „INFINITY MIRROR“ efekta, kao i na rasvjetu unutar stolova i šanka, a sve to sa mogućnošću promjena boja što daje fluidni efekat i mogućnost prilagođavanja ambijenta raznim potrebama.

Takođe, poseban akcenat je dat u organizaciji stolova i šanka što čini objekat veoma živopisnim.



## „RUZMARIN“ – TOPOLICA, BAR

Zgrada je planirana na samom ulazu u Bar preko puta katoličke crkve.

Objekat ima površine od cca 13.000 m<sup>2</sup>, od kojih je 11.300 m<sup>2</sup> nadzemno.

Sadržaj objekta je živopisan, u dvije prve etaže je predviđen tržni centar cca 2.000m<sup>2</sup>, a u narednih 10 etaža je planirano cca 9.000m<sup>2</sup> stambenog dijela. Spratnost i razigranost fasade je spolja čini izuzetno upečatljivom i primjetnom, dok je sadržaj čini tipičnim primjerom modernog kolektivnog stanovanja.



## CAFE BAR „BUONGIORNO“

Najnoviji enterijer, koji je naša firma projektovala i veoma uspješno realizovala, urađen je u industrijskom stilu u kombinaciji sa finom obradom drveta i kamena. Svaki tehnički detalj je iskorišćen kao enterijerski, što i jeste odlika industrijskog dizajna. Takođe, mora se naglasiti da je posebna pažnja data na organizaciji unutrašnjeg dijela gdje se trudilo da svaki sto u lokalu ima posebnu vrijednost.



## ZGRADE SINDIKATA

Lokacija: Ulcinjско polje –Ulcinj

Na lokaciji UP22 planirana je izgradnja 3 identične stambene zgrade ukupne kvadrature 8.930m<sup>2</sup>. Obzirom da se radi o namjenskim stambenim zgradama, namjenjene stanovništvu manje platežne moći i potrebama rješavanja stambenog pitanja, projektu je pristupljeno sa puno pažnje, pogotovo u organizaciji stanova. Sadrži jednosobne, dvosobne i trosobne stanove manjih kvadratura, ali sa svim potrebnim sadržajima za komforan zivot.





## EFEKTNI GEOMETRIJSKI DETALJI U PROSTORU

*Ukoliko želite da na najjednostavniji način svoj životni prostor učinite modernim i posebnim, unesite u njega bar jedan geometrijski detalj!*







Iako su motivi pravougaonika, krugova, trouglova, romboida i drugih poligonalnih oblika već duže vrijeme zastupljeni na kućnim proizvodima od tekstila, sada je moguće nabaviti i geometrijski namještaj, rasvjetu i druge dekorativne predmete za kuću.

Budući da je moderno uređenje prostora odavno oslobođeno od striktnog

poštovanja pravila, geometrija će odlično izgledati u svakom enterijeru, bilo da je riječ o romantičnim boho ambijentima ili stanovima uređenim u strogom minimalističkom stilu. Inspirišite se najinteresantnijim enterijerskim predlozima i među njima pronađite geometrijski momenat koji bi Vašem domu dao drugačiji, futuristički izgled.



/NAŠ TIM STRUČNJAKA BIRA ZA VAS/

# EKSPERIMENTIŠITE SA STILOVIMA

**MJEŠAVINA MODERNOG STILA U KOMBINACIJI SA  
RETRO ELEMENTIMA ČINI DA VAŠ DOM ODIŠE NOSTALGIJOM  
NA SVJEŽ I JEDINSTVEN NAČIN.**

Osmjelite se i kombinujte provjerene ideje iz prošlosti sa savremenim komadima namještaja. Kombinacija moderno-retro ili moderno-vintidž može biti savršen sklop za Vaš enterijer. Jednostavno nekad niste odlučni, pa se ne možete opredijeliti konkretno za jedan stil, tako da je ovo kombinovanje najbolja opcija za Vas. Takođe, ukoliko u Vašem domu postoje retro detalji kojih ne želite da se otarasite, možete ih iskoristiti i napraviti savršen sklad modernog i retro enterijera.





## Industrijski luksuz

Da li je nedovršen industrijski enterijer previše za Vas? Kombinujete lampe industrijskog dizajna sa toplom bojom drveta i pastelnim bojama namještaja. Lampe, kao upečatljivi detalji, daće karakter Vašem domu, ali neće narušiti opuštajuću atmosferu definisanu luksuznim elementima. Ova kombinacija je savršen odabir za nekoga ko ne želi strogi luksuz. Otvara mnoge mogućnosti za eksperimentisanje, a idejama nikad kraja. Naravno, pazite da ne pretjerate i nikako ne kombinujte više od dva različita stila.



PANTONE® 2016

2017 PANTONE®



## GREENERY- BOJA 2017.

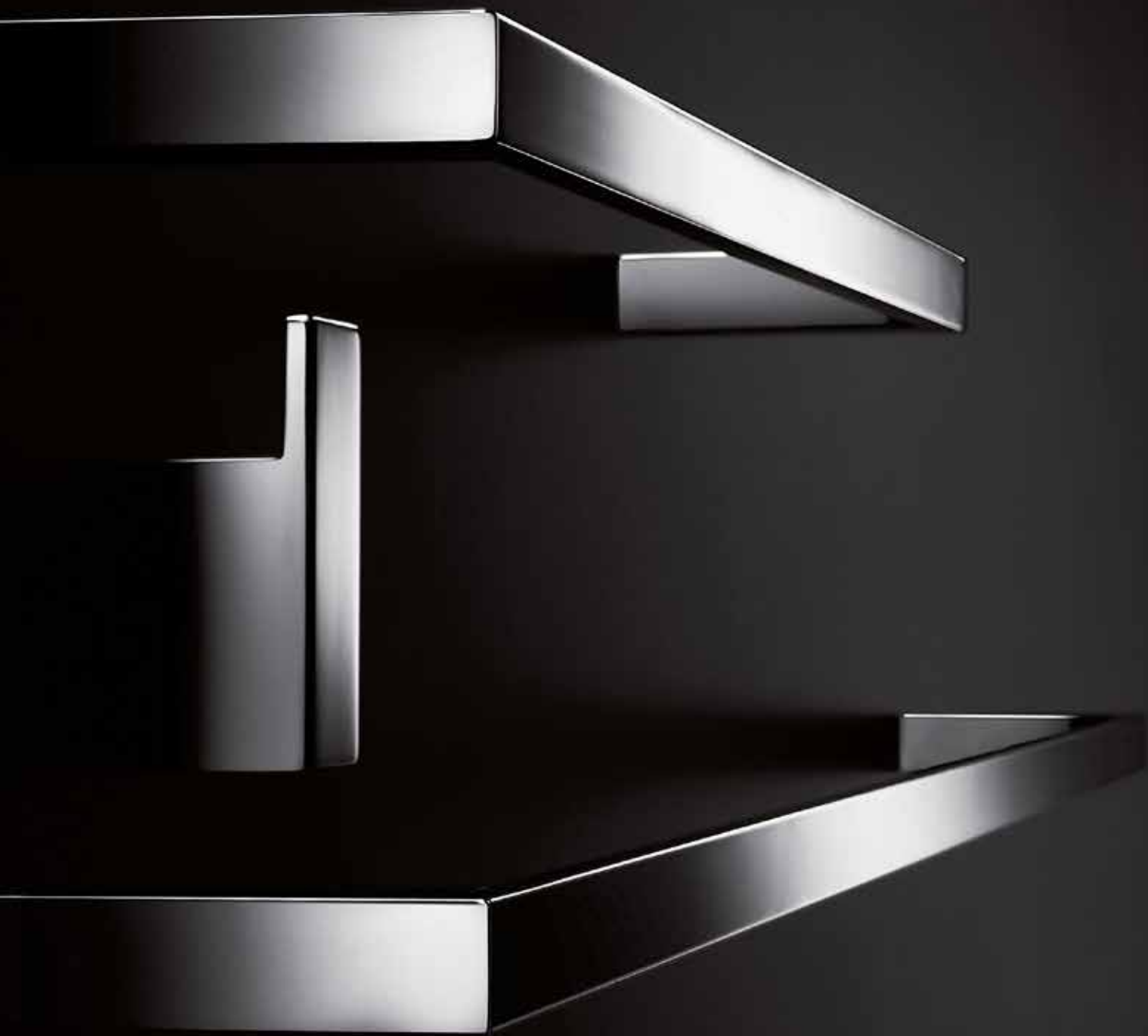
Nakon što je grupa PANTONE stručnjaka prije nekoliko mjeseci odlučila koje će boje vladati enterijerima u 2017. godini, među deset izdvojenih boja poput tamnozeleno boje kelja, nježne boje lješnika, plamene narandžaste i plave boje vodopada Nijagare, napokon je proglašena glavna boja 2017. godine! Nakon puderasto-ružičaste, imena Rose Quartz i smirene Serenity plave, koje su u 2016. godini svoje

mjesto našle u domovima širom svijeta, 2017. godina zeleniće se u boji PANTONE 15- 0343 Greenery! Kompanija PANTONE opisuje je kao svjež i oštar ton zelene koji podsjeća na prve dane proljeća, vrijeme kada se priroda budi i obnavlja. Upotrebom ove hrabre boje brišu se granice između unutrašnjeg i vanjskog prostora te se ide u korak s trendom sve bogatije ukrašenih enterijera mnogobrojnim biljkama i vertikalnim

vtovima. Zaista upečatljiva, Greenery zelena unijeće svježinu i vedrinu u svaki prostor. Ako Vas ne privlači ideja da svoje zidove obojite u ovaj snažan ton, uvijek ga možete uključiti u svoje unutrašnje uređenje u detaljima poput manjih komada namještaja ili ukrasnih predmeta. U nastavku pogledajte kako ta boja izgleda u enterijerima, pa se možda odlučite da upravo nju uključite u svoj idući projekat preuređenja!



 **inda**<sup>®</sup>



Pure Italian DNA and high contents of Design.

TOPLA KUPKA JE SAVRŠEN IZBOR U SVAKOM MOMENTU, ONA NAS MOŽE ODVUĆI OD NAŠIH SVAKODNEVNIH OBAVEZA

Villeroy & Boch  
1748

2  
SWAROVSKI

#### Njemačka kompanija Villeroy & Boch

specijalizovana je za proizvodnju elemenata za kupatila i velnes centre i uvijek nastoji da naše odluke učini još težim, predstavljajući komponente koje je opremila kuća *Swarovski*, smještene u kolekciji koja je dobila ime **Octagan**. Njene komponente dolaze u vidu kade i lavaboa sa kristalnim dodacima koji izgledaju kao malo umjetničko djelo.

Dizajnirana od strane *Stiva Langa*, kolekcija predstavlja kristalima obogaćene elemente koji su zapravo inspirisani tradicionalnim slikama kineskih pejzaža, koji djeluju pomalo čudno oku regularnog posmatrača. Uklapanjem Swarovski kristala, ova kolekcija nikako nije mogla da predstavlja promašaj jer je u startu obogaćena estetskim savršenstvom.

Kada i lavabo posjeduju preko 6.000 kristala koji su precizno sječeni i ručno ugrađeni kako bi učinili da svako kupatilo sija kao dijamant. Kristalima obogaćena **Squaro** kada sastoji se od tačno 5.000 fino oblikovanih *Swarovski Xirius Rose* kristala, koji bi vjerovatno učinili

srećnom svaku damu na planeti, dok veoma svjetlacavi i elegantan lavabo nazvan **Octagan** predstavlja izvrstan zanatski rad koji posjeduju više od 1.000 *Swarovski Xirius Rose* kristala.



Pretpostavljamo da su riječi potpuno suvišne. Još uvijek ne posjeduemo nikakve informacije o cijenama ovih proizvoda, koja po svemu sudeći nikako ne može biti mala, posebno ako uzmemo u obzir tradiciju i savršenu izradu koja karakteriše ove dvije legendarne kompanije.

# hidrocom

## SVE VRSTE VODOINSTALACIJA



## UGRADNJA

Sauna / Mini bazena / Hidromasažnih kada / Kada / Sanitarija

[www.hidrocom.me](http://www.hidrocom.me)

Hidrocom d.o.o./ Donja Gorica bb / 81000 Podgorica

Tel: 067/617-665

e-mail: hidrocomp@gmail.com

■ **GEBERIT**

## Ljubav na prvi dodir.

Nova **Geberit** tuš podloga **Setaplano** je napravljena od visoko kvalitetnog i čvrstog materijala. Prednosti ovog proizvoda vidljive su na prvi dodir. Za razliku od metala, stakla ili keramike, ovaj materijal je prijatno topao i svilenkast na dodir. Štaviše, Geberit tuš podloga Setaplano je naročito laka za čišćenje.



Postoji mnogo razloga koji govore u korist Geberit tuš podloge Setaplano:

- Odgovara svakom okruženju: polumat, bijela površina;
- Neporozan materijal sa neklizajućim svojstvima;
- Odvod pozicioniran sa strane za maksimalnu količinu slobodnog prostora bez akumuliranja vode;
- Bez ivica gdje bi se sakupljala prljavština u području odvoda;
- Praktična mrežica za lakše čišćenje;
- Laka i bezbjedna montaža zahvaljujući fabrički postavljenim komponentama;
- Dostupno u različitim veličinama.





---



# MARQUEZ



TEX-MEX CAFE

---



067 106 000

Serdara Jola Piletića br. 1  
Podgorica

# PROSTRANE I RELAKSIRAJUĆE ZONE ZA TUŠIRANJE SU POSTALE VODEĆI TREND U SVIJETU KUPATILA.

**AXOR** je na sajmu u Frankfurtu predstavio svoju kolekciju nadglavnih tuševa i time zadao težak zadatak konkurenciji.

Ovi višezlazni nadglavni tuševi pružaju nezaboravno iskustvo i čine da još više nego do sada uživate u tuširanju.

## **SHOWER HEAVEN 1200**

Njegov dizajn je impresivan, svojom jednostavnošću pravi svako kupatilo luksuznim.

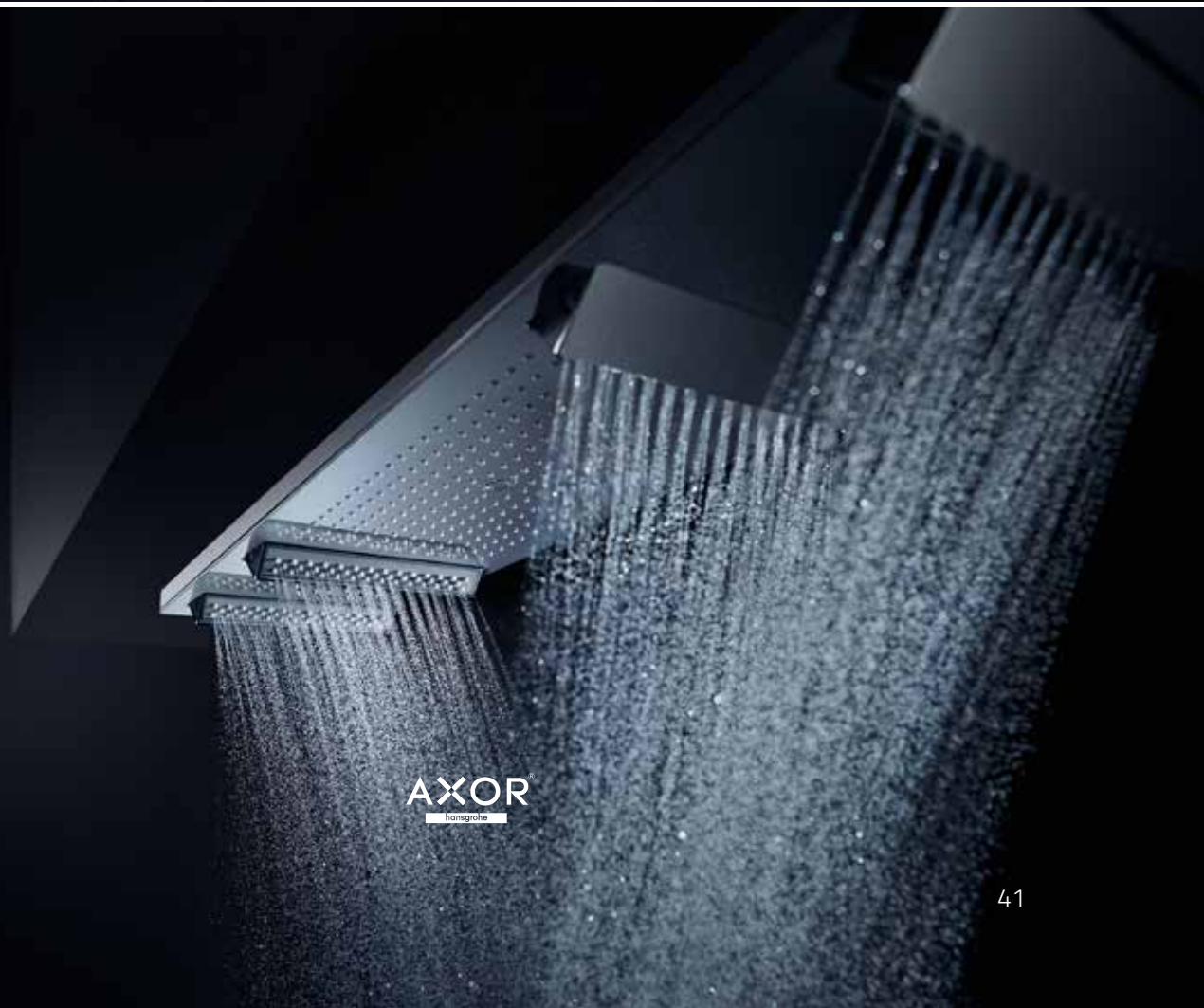
Sastoji se iz tri vrste prskalice, u kojima korisnici mogu uživati ili pojedinačno ili odjednom. Svaka komponenta je savršeno i precizno sklopljena po pitanju materijala i mehanizma. Ovaj proizvod bezuslovno teži savršenstvu kada je u pitanju dizajn, izrada i funkcionalnost.





„Shower Heaven 1200“ ne predstavlja samo tuš - on je više od toga, on je umjetnost, elegancija, prefinjenost, nešto što bi svako poželio da posjeduje u svom kupatilu.

Sa njim imate utisak da svaka kapljica vode ima svoju svrhu, a nijedna nije uzalud potrošena.



**AXOR**  
hansgrohe

/ INOVACIJE /

# BISAZZA NA HOLANDSKI NAČIN

*Ako Vam je čudno što Bisazza ovih dana govori italijanski sa holandskim akcentom, za to krivite holandske dizajnere koji su odgovorni za kolekciju hrastovog parketa.*

**HOLANDSKI TALENTI  
DIZAJNIRAJU BISAZZIN  
ULAZAK U SVIJET  
DRVENIH PODOVA.**

Osnivači studija Job, Job Smeets i Ninke Tinagel, prihvatili su treću dimenziju i *trompe l'oeil* efekte u obrascima - kao što su *Cannage*, *Escalier*, *Zigzag*, *Bloc* - mrežu isprepletenih elemenata i boja.

Među varijacijama je i Kiki van Eijk sa laserskim graviranjem. On je upotrebio suptilno naglašen floralni motiv. Njegovi primjeri su: *Floral*, *Path*, *Central*...

Osnivač i imenjак studija **Edvard van Vliet** se fokusirao na šestougao - koji on naziva „simbol stvaranja i revolucije“ - sa projektima kao što su **Astrakhan**, **Hillstar**, **Pirouette**, i njihovim asimetričnim uklapanjem djelova.



Bisazza Vam pruža da odaberete neku od četiri dimenzija i više od deset kombinacija boja.



*Astrakhan*



*Pirouette*



*Escalier*



# Ciglom do savršenog i toplog enterijera

Prirodan građevinski element, neškodljiv po okolinu, lak za upotrebu i obrađivanje, cigle su široko primjenjive, svestrane i trajne.

Od svih materijala koji se koriste u izgradnji, cigla je jedan od rijetkih koji mogu biti prikazani u nepromijenjenoj formi i zadržati svoj šarm i nakon nekoliko decenija. Stoga, ukoliko već imate zidove od opeke, nemojte ih sakrivati već ih suprotstavite jednostavnim, monolitnim, bijelim zidovima.

Ukoliko biste pak željeli da mijenjate Vaš enterijer ili su cigle oštećene - obojite ih. Time ćete obnoviti cjelokupni izgled Vaših zidova i unijeti notu elegancije u Vaš dom. Specifična tekstura cigle ostaće upečatljiv element u prostoru.





Cigla se najčešće u prostoriji prikazuje na jednom zidu, ali ukoliko se odlučite za cigle na svim zidovima, onda bi trebalo da obezbijedite i dosta svjetlosti u tom ambijentu. Ne treba pretjerivati sa dekorativnim detaljima uz zidove od opeke. A slike velikih dimenzija na bijeloj podlozi sa istaknutim crnim svedenim ramom pristajace. Spoj cigle i drveta daje toplinu domu. Tome doprinose jarki tonovi prirodnih materijala. Uz ovu kombinaciju odlično će se uklopiti metal i koža- materijali kojima možemo postići industrijski izgled.

Prilikom postavljanja cigli budite obazrivi sa izborom fuge kako biste dobili željeni izgled zida. Ukoliko se odlučite za oblaganje gotovog zida, da ne biste smanjivali prostor s obzirom na standardnu debljinu cigle, odlučite se za tanje dekorativne listele.

Široka je primjena ovog materijala koji vanvremenski pristaje i prilagođava se raznim ambijentima i stilovima, a kuća izgrađena od ovog materijala posmatra se kao investicija vrijedna ulaganja.





# SKANDINAVSKI STIL

*Veći dio sveta je odmah prigrlio i prisvojio nordijski dizajn enterijera, koji se proslavio svojom jednostavnošću, funkcionalnom dinamikom i ljepotom.*



**Skandinavski domovi** posjeduju čist, izoštren stil, koji se koncentriše oko tople funkcionalnosti, jasnih linija, vrhunske izrade i istaknute, ali nerazmetljive elegancije. Ovaj metod dizajniranja enterijera je vrlo brzo osvojio



globalno tržište, oplemenio sistem vrijednosti različitih kultura i u skoro svako moderno domaćinstvo, unio pragmatičan duh sjevernih zemalja.

Sa svojim fokusom na jednostavnosti, minimalizmu i funkcionalnosti, dizajnerski pokret koji je osnovan pedesetih godina prošlog vijeka. Najbolja stvar kod nordijskog dizajna jeste što gotovo svako može da unese nešto od ovog klasičnog izgleda u svoje domaćinstvo. Sasvim je sigurno da uvek možete pronaći inspiraciju kako biste integrisali ove elemente u Vaš lični stil enterijera.





Nordijski uticaj je usadio sebe i procvjetao u svakom elementu savremenog dizajna, u rasponu od vizuelne umjetnosti, tipografije do arhitekture, namještaja i kućnog dekora. Ovdje možete vidjeti fotografije nekih zadivljujućih enterijera koji na najbolji način demonstriraju širinu opsega i raznovrsnosti skandinavskog stila - neki od njih nude klasično bijele i prirodne unutrašnjosti, dok drugi predstavljaju širu definiciju nordijskog dekora sa svijetlim i raznobojnim motivima. Igranje sa teksturama prilikom dekoracije može biti podjednako interesantno, kao eksperimentisanje sa bojama. U skoro svim švedskim stanovima, boje dolaze u tamnijim tonovima, ali bogatim teksturama, dok u ovom slučaju lampe, tepisi, tekstili na sofama i krevetima održavaju stvari interesantnim.



# NEVENA MIJUŠKOVIĆ

21.jul 1991.



## Obrazovanje:

**Urban planning and policy design**, Politecnico di Milano  
2015-2016.

**Master arhitekture**, Univerzitet u Novom Sadu  
2015-2016.

**Specijalista arhitekture**, Univerzitet Crne Gore  
2013-2014.

**Bečelor arhitekture**, Univerzitet Crne Gore  
2010 -2013.

## Radno iskustvo:

**Studio Synthesis, Podgorica**  
pripravnik - januar-oktobar 2015.

**NVO ArchCommune Centar za kulturu i arhitekturu**  
inicijalni član, od septembra 2015.

**Studio Enforma, Kotor**  
od oktobra 2016.

---

## Izložbe:

**Izložba Arhitektonskog fakulteta u okviru Decembar-ske Umjetničke Scene**, Podgorica 2011.

„**Ecocity**“, Aktiviranje potencijala mjesta i eko-urbani izazovi, Šavnik 2013.

„**Interpolacija**“, Bokeška ulica, Podgorica 2013.

„**Kreativni poligon**“ Arhitektonskog fakulteta u okviru DEUS-a, Podgorica 2013.

**Prvi crnogorski salon arhitekture**, kategorija: studentski rad, Cetinje 2013.

**Putujuća izložba Tempusa**, 2014.

„**Segmenti**“ Arhitektonskog fakulteta u okviru DEUS-a, Podgorica 2014.

**37. Salon arhitekture**, Beograd 2015.

## Stipendije i nagrade:

**Stipendija za talente**, Ministarstvo nauke i prosvete Crne Gore, 2010 – 2014.

**Stipendija Fondacije „Mihajlo Pupin“**, za najbolje studente sa prostora Srbije i Crne Gore, 2013.

**Decembarska nagrada grada Podgorice** za najboljeg studenta Arhitektonskog fakulteta, 2013.

**Stipendija Vlade Italije** za studiranje u inostranstvu 2016.

Rješenje hola za poslovni centar Mall of Montenegro, studentski konkurs – **I nagrada**

Rješenje kafića u okviru zadatog budžeta (u saradnji sa Marijom Čaćić) – **I nagrada**

Rješenje rekonstrukcije enterijera skupštinske sale SO Nikšić – **II nagrada**

Rješenje kuće voća u Andrijevici (u saradnji sa studiom „Enforma“) – **III nagrada**

Rješenje dječijeg vrtića u Pljevljima (u saradnji sa dr Slavicom Stamatović Vučković i Marijom Čaćić) – **III nagrada**

Rješenje dječijeg vrtića u Podgorici (u saradnji sa Milićem Đerkovićem) – **III nagrada**

---



*Krug kao frakcija 'nesvrstane' forme na prostornom uzorku.*

## Vrtić u Podgorici

u saradnji sa Milićem Đerkovićem

Inicijalna ideja predloženog arhitektonsko-urbanističkog rješenja zasnovana je na principu introvertnosti – okretanju ka unutrašnjosti parcele. Krug, kao jedinstven generator odnosa i praistorijski prihvaćen metod kohezije među ljudima osuetio je jasne arhitektonske ciljeve i nametnuo se kao mogućnost. Krug veoma lako generiše zone i uvijek je orijentisan ka svima jednako. Djeca, kao veoma osjetljiv dio populacije, zahtijevaju veoma pažljiv odnos u stvaranju sistema kroz koji se stimuliraju pravilna psihofizička geneza. Kultura stanovanja u gradovima sistematski zapostavlja neophodne momente u pravilnom razvoju djeteta. Postepeno udaljavanje od prirodnog ambijeta i spontana asimilacija unutar urbanih jezgara utiče na slabljenje čovjekovog psihofizičkog imuniteta, podstičući razvoj bolesti modernog doba. Mnogi razvijeni gradovi su odavno počeli da sprovode mjere za rješavanje ovog pitanja, inicirajući kontakt djece sa prirodnim okruženjem još u ranim fazama njihovog obrazovanja.



### Aktivacija ravnih krovova bloka

Budući objekat kroz proces uplitanja najmlađih u permakulturne tokove trebalo bi da aktivno uključi i lokalno stanovništvo. Krov na kom se odvija proces učenja djece kroz kontakt sa zemljom, biljkama bio bi triger za dalji razvoj. Ravni krovovi zgrada idealni su za lančanu eksploataciju kroz primjenu osnovnih principa održivosti. Umjesto neiskorištenih, betonskih i energetski neefikasnih površina stvaraju se zeleni krovovi, čime se stanovništvo usmjerava da kulturu stanovanja unapređuje, a djeca od najranijih dana spoznaju zdraviju suštinu života. Objekat postaje ostrvo, simulirajući zelenu oazu koja bi generisala dinamično i zdravo okruženje za razvoj djeteta.

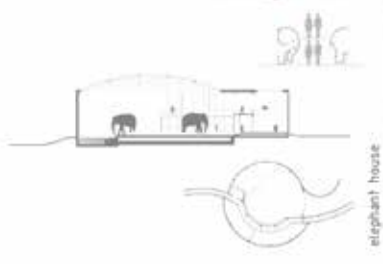
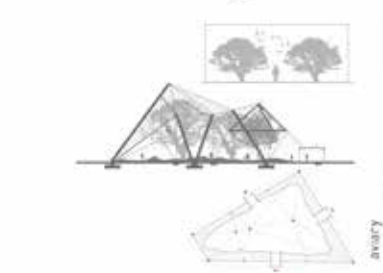
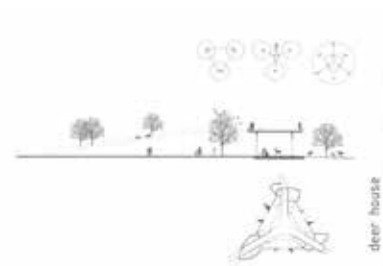
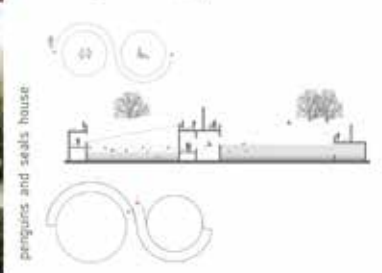
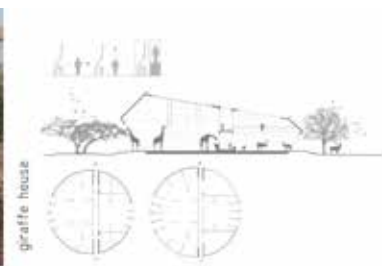


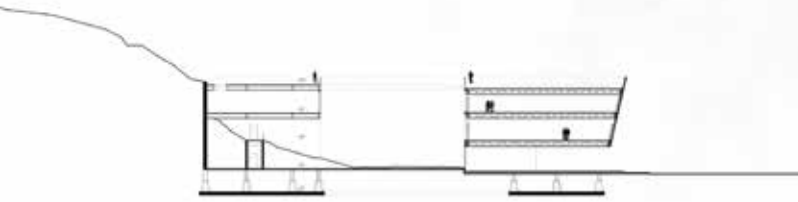
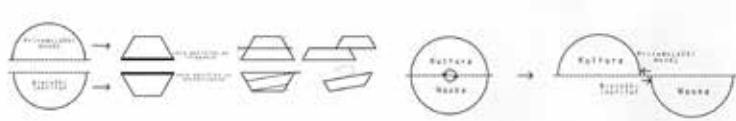


## Prirodnjački kompleks u Vukovcima

Crna Gora kao ekološka država svoj razvoj bazira na očuvanju raznolikog prirodnog okruženja i razvoju velikog prirodnog bogatstva. Istražujući postojeće resurse i nedostatke i analizirajući trenutne potrebe za turističkim, ekonomskim i institucionalnim razvojem u Crnoj Gori, formiran je koncept novog sadržaja čiji je značaj višestruk.

Prirodnjački kompleks, koji je proizašao kao rezultat prethodne studije, na specifičan način povezoao je institucije Prirodnjačkog muzeja i Biološkog instituta sa zoološkim vrtom i botaničkom baštom, koji su kao institucije i sadržaji do sada nedostajali Crnoj Gori.





## TAMO GDJE PRIRODA UPOZNAJE PRIRODU

u saradnji sa Marijom Čaćić



Kompleks je smješten u neposrednoj blizini Skadarskog jezera, sa namjerom sa se poveže i istakne na makro planu turističke ponude države, kao novi atraktivni sadržaj, što omogućava dodatni kvalitet u ekonomskom pogledu. Glavna intervencija u formiranju dinamičnog prostora ovog kompleksa bila je povezivanje sa jezerom plovnim tunelom. Stvorene su tri cjeline, što je iniciralo stvaranje centralnog jezgra kao fokusne tačke, od koga se zrakasto razvode putanje, povezane u kontinualne prstenove.

Prirodnjački muzej i Biološki institut, iako direktno komuniciraju sa ostatkom kompleksa, zadržavaju određeni nivo autonomnosti. Oblikovno su u potpunosti inkorporirani u prirodno okruženje, odajući, gotovo mimikrijski, utisak autohtone cjeline. Sve izgrađene strukture prilagođene su topografiji terena i minimalno narušavaju postojeće ambijentalne vrijednosti lokacije.



## Dom zdravlja

Objekat Doma zdravlja podijeljen je na dvije vizuelno različite strukture. Asocijativno, kako se svi fiziološki procesi odvijaju unutar tijela čovjeka, tako je i objekat koncipiran kao jezgro obavijeno opnom. Postignuta dualnost odnosa ogleđa se i u dualnosti materijalizacije, gdje je opna predstavljena prozirnom mrežom, koja osim estetskih ima i funkcionalne karakteristike, dok jedinice objekta imaju jasnu brutalističku masivnost. One su, sa odvojenim funkcijama ponaosob, oplemenjene panelima u boji koji omogućavaju igru na fasadi, naročito u večernjim satima, kada svjetlost predstavlja dodatan motiv dinamike. Ovakva koncepcija ima implikacije i na funkcionalne atribute objekta, gdje je postignuta jasna distinkcija među svim funkcionalnim jedinicama ponaosob.

## Interpolacija

Stambeni objekat je koncipiran kao objekat u nizu, interpoliran u staro jezgro ulice. Koncept rješenja se zasniva na potrebama samih korisnika, udaljavajući se u potpunosti od konteksta.

### *Otuda, koncepcija je sledeća:*

1. prostor neopterećen kulturno-staleškim odlikama građanskog sloja;
2. prostor podređen ideji otvorenosti i transparentnosti;
3. prostor koji u velikoj mjeri podliježe fleksibilnosti, odnosno mogućnosti obavljanja više funkcija u istovjetnom prostoru.

Objekat je postavljen kao medijator između objekta više i niže spratnosti. Osmišljen je tako da provocira

postojeći urbani identitet, ali ne tako da postane prvi vizuelni motiv ulice, već faktor iznenađenja kada bi se posmatrač našao u neposrednoj blizini. Tako je objekat povučen u odnosu na trotoar i izdignut na višu kotu.

Jedina veza unutrašnjeg prostora i uličnog dijela, ostvarena je preko uskih prozora, koji i dalje štite stanare od pogleda, a, nasuprot tome, njima pružaju diskretan uvid ka vani. Uski prorezi na fasadi idu u prilog i efektima koje ostvaruju, u vidu varijabilnih laserskih zraka ka ulici u večernjim satima.

Nasuprot njima, sa dvorišne strane je promijenjen odnos punog i praznog, tako da se dobio osvijetljen i prozračan prostor. Unutrašnjost objekta je neopterećena pregradama, transparentna i fleksibilna.



## Arhitektonski fakultet

Zadatak škole ne sastoji se samo u tome da u fizičkim okvirima i mjerljivim odijeljcima razdvoji sadržaje onoga što se uči. Period inkubacije za ideju je jedna od ključnih stvari u bilo kom kreativnom procesu. Tako, vrijeme predstavlja značajnu komponentu stvaralačkog procesa, a odnos između empirijskog i intuitivnog jedno je od osnovnih pitanja na koje škola kao obrazovna institucija mora da odgovori. U vezi sa tim, ideja se zasniva na dualnosti odnosa, promjenljivosti masa. Ulazni dio je osmišljen kao čvrsta struktura nalik na fortifikaciju, koji doprinosi monumentalnosti i značaju institucije, sa zasječenim ulazom koje simulira neko dešavanje unutar objekta preko prilazne rampe.



Drugi dio objekta je transparentan, otvoren ka dvorišnoj strani i javnom ulazu u biblioteku. Simulirajući arhitekturu kao umjetnost, centralno jezgro objekta, gdje se nalaze učionice za boravak studenata, osmišljeno je kao paučinasta struktura formirana od čeličnih pletiva, ostavljajući utisak lakoće i razigranosti. Bijela čelična konstrukcija ostavlja mogućnost kreativnim studentima da, tretirajući određene dijelove rešetke različitim bojama, konstantno mijenjaju izgled fasade i svog prostora za igru (učenje). Kroz objekat se javlja vertikalni prodor, koji se prožima sve do suterena. Omogućava dodatnu insolaciju, a predstavlja i važan dio enterijera.



## House

Inspiracija za koncept kuće na jezeru proistekla je iz neposrednog okruženja i težnje da se budući korisnici u što većoj mjeri asimiluju sa prirodnim okruženjem. Tako, objekat je podijeljen u dvije identične cjeline, čiji je položaj proistekao iz funkcionalnih zahtjeva i dominantnih vizura. Aktiviranjem krovnih ravni objekat je dobio jednu značajnu funkcionalnu i estetsku komponentu, čineći ga cjelinom koja je u poptunosti podređena komforu korisnika.



/STILOVI U ENTERIJERU/

# MONOHRONIJA

JEDNOSTAVANA I ELEGANTNA KOMBINACIJA BOJA







## DIZAJNERI VAM PREPORUČUJU KAKO ODABRATI PALETU BOJA I ZAŠTO JE MONOHROMIJA ODLIČAN PRISTUP UREĐENJU PROSTORA

Kada odlučite promijeniti izgled svoje prostorije, jedno od prvih pitanja koje ćete zasigurno postaviti sebi jeste koju boju odabrati za novo uređenje? Čini se kao tako jednostavna odluka, a zapravo ju je ponekad zaista teško donijeti, pogotovo ako uzmete u obzir bezbroj mogućnosti koje nam stoje na raspolaganju. Ne samo da moramo odabrati osnovnu boju enterijera, nego moramo odlučiti i koje će boje biti sav namještaj, šta ćemo s podovima i kakve ćemo ukrasne detalje uvrstiti u svoj dom. Suočeni s činjenicom da danas postoji impresivan izbor nijansi samo bijele, a kamoli kada u kombinaciju dodamo sve ostale boje spektra, često nam se dogodi da pribjegnemo impulsivnoj kupovini kako bismo ubrzali proces uređenja. Tek kada sve elemente pokušamo složiti u smislenu cjelinu, shvatimo kako smo pogriješili pri odabiru i kako bi pomnije planiranje rezultovalo potpuno drugačijim izgledom.



Usklađivanje boja zidova, poda, namještaja i dekoracija zahtjevan je zadatak u kojem ne uživaju baš svi, pa Vam zato predlažemo način kako zaobići taj poduhvat. Umjesto koordiniranja različitih boja i eksperimentisanja, zašto ne biste osmislili prostoriju u kojoj prevladava jedinstvena paleta temeljena na jednoj osnovnoj boji? Nevjerojatno jednostavan način da u svoj dom unesete eleganciju bez pomoći profesionalnog dizajnera upravo je monohromija!





*Zašto odabrati baš ovaj pristup uređenju?*

Prostori koji se temelje na jednoj boji umirujuća su okolina u kojoj se lako opušta, pa je stoga monohromatska paleta idealan odabir za Vašu spavaću sobu ili kupatilo. Kućna kancelarija takođe je dobar kandidat za monohromiju jer je zona u stanu ili kući u kojoj nam dobro dođe njen umirujući efekat. Ovakav odabir boja omogućit će Vam da istaknete glavne arhitektonske značajke strukture Vašeg enterijera i s lakoćom stvorite vizuelno privlačan prostor, a da se pritom ne zapetljate u gomili malih i velikih odluka. Važno je imati na umu da monohromija ne označava samo kontrast crne i bijele. Monohromija je zapravo jednobojnost pomoću koje se s lakoćom stvara harmoničan i usklađen izgled prostora, s obzirom na to da je riječ o jednoj osnovnoj boji koju ste odabrali na samom početku svog projekta i koja djeluje kao spojnica svih elemenata. To, naravno, ne znači da će cijela prostorija u potpunosti biti u istoj boji. Naprotiv! To znači da ćete svoj prostor urediti predmetima čije boje pripadaju nizu povezanih nijansi i tonova koji će se bez problema dobro slagati s glavnom bojom jer su zapravo njene izvedenice. U **Tikkurilinoj** ponudi boja za kuću možete pronaći mnoštvo primjera paleta boja koje nastaju dodavanjem bijele, crne ili sive vašoj osnovnoj boji, čime se stvara veliki izbor nijansi s kojima ne možete pogriješiti. Takvim pristupom olakšaćete donošenje odluka prilikom kupovine namještaja i dekora jer ćete se voditi već utvrđenim osnovama.

U monohromatskim prostorima naglasak nije samo na boji. Nijanse Vaše glavne boje stopiće se u cjelinu, a razigranost uređenja postići ćete primjenom različitih tekstura i uzoraka kojima će spojnica i dalje biti Vaša osnovna boja. Ne samo da je to najjednostavniji način da uljepšate svoj prostor, nego je često i najjeftiniji. Iako se u dizajnu enterijera nerijetko poziva na oprez prilikom kombinovanja različitih uzoraka, monohromatska paleta omogućit će da Vaš prostor ostane vizualno povezan u svakom trenutku uprkos primjeni većeg broja uzoraka. Osnovnu boju u enterijeru nadogradite nizom srodnih nijansi, čime ćete stvoriti dubinu u prostoru, a potom se poslužite bijelom i crnom kako biste dodatno uravnotežili uređenje koji ste stvorili. Luksuzni materijali u ovakvim će enterijerima posebno dolaziti do izražaja, pa pri odabiru svojih dekorativnih elemenata obratite pažnju na to hoće li njihov izgled na jednostavan način stvoriti kontrast u prostoru upravo pomoću bitnih elemenata kao što su tekstura, sjajnost i način obrade. Koncept vrijedan razmatranja!





**MONOHROMIJA NE OZNAČAVA  
SAMO KONTRAST CRNE I BIJELE**

## RCR Arquitectes

Dobitnik ovogodišnje Prickerove nagrade za arhitekturu.

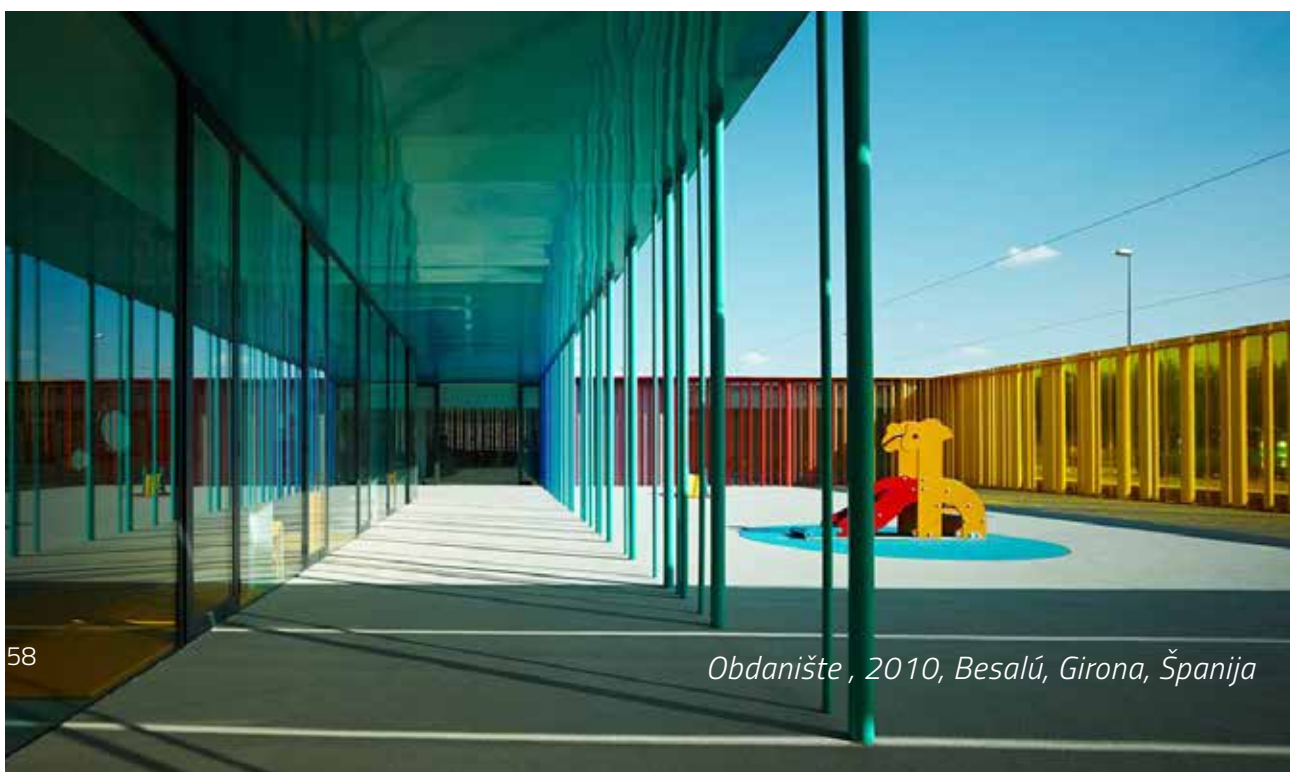
*Nagrada je dodijeljena arhitektama **Rafelu Arandi**, **Karme Piñem** i **Ramonu Vilalti**, objavio je Tom Pricker, predsjednik „Hajat fondacije“ iz Čikaga, koja je sponzor nagrade. Ovo troje arhitekata iz Olot, iz Katalonije, sarađuju od kada su osnovali arhitektonski studio „RCR Arhitekta“ (RCR Arquitectes) u svom rodnom gradu prije gotovo 30 godina.*



Kako ocjenjuje „**Gardijan**“, za jednu ovako glamuroznu nagradu, koja se dodjeljuje arhitektama zvijezdama za muzeje i opere, izbor malo poznatih arhitekata koji jedva da su išta dizajnirali van svog mjesta i koji su proveli tri decenije u tišini radeći na uljepšavanju „svog dvorišta“, predstavlja prilično radikalni zaokret.



Među njihovim projektima su obdanište, restoran i vinarija. Pored Španije radili su projekte u Belgiji i Francuskoj.



Karme Piðem, jedina žena u grupi, rekla je da su njih troje posle diplomiranja riješili da se vrate u svoje rodno mjesto i zajedno osnuju kompaniju.

- *Zajedno smo rasli kao arhitekte. Jako dobro se slažemo i smatramo najvećim uspjehom to što smo ostali zajedno* - rekla je ona u telefonskom razgovoru iz Olota, mjesta koje se nalazi na granici sa Francuskom.

Ona je izjavila da za sada nemaju planove da se šire.

- *Sada samo uživamo u ovom uspjehu, a šta će se dalje desiti, vidjećemo* - rekla je Piðem.

Žiri je saopštio da se pobjednici ističu po svom pristupu kojim se spaja istovremeno lokalno i univerzalno.

„*Svi njihovi radovi imaju jak osjećaj za mjesto i snažno su povezani sa okolinom*“, navodi se u saopštenju i dodaje da su oni demonstrirali ljubav prema tradiciji i inovaciji.

Laureati Prickerove nagrade dobijaju i 100.000 dolara, a ceremonija uručivanja nagrade biće održana u Tokiju u maju.

Ovo je drugi put za 39 godina da je nagrada otišla u Španiju. Godine 1996. nagradu je dobio Rafael Moneo.





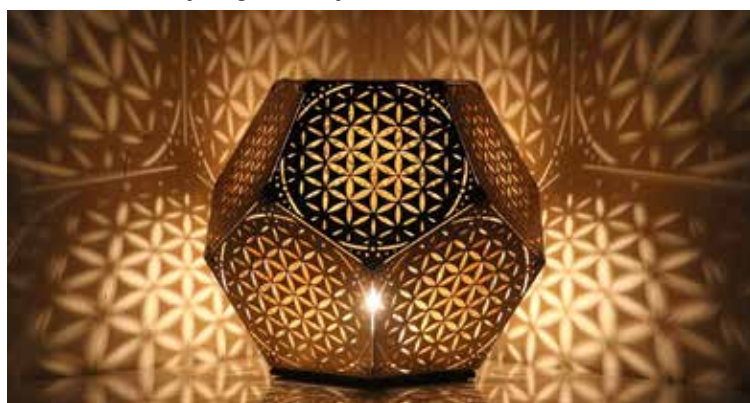
MLADI DIZAJNERI IZ KALIFORNIJE SU POŽELJELI DA OSMISLE PROIZVOD KOJI ĆE KORISTITI U UREĐENJU ENTERIJERA, A KOJI ĆE PREDSTAVLJATI SVOJEVRSNU POSVJETU GEOMETRIJSKIM OBLICIMA KOJE NALAZIMO U PRIRODI...



Oni koji imaju ambicije uspjeti u žestokoj konkurenciji savremenih produkt dizajnera vrlo dobro znaju da su jedne od ključnih stavki za uspjeh prepoznavanje trendova, te uvođenje inovacija. Dizajnerski studio „Cozo“ iz San Franciska se proslavio svojom instalacijom **HYBYCOZO** koju su predstavili u sklopu manifestacije „*Burning Man*“, a onda i širom SAD-a. Već su svojim prvim projektom jasno naslutili u kojem smjeru žele da vode svoj rad. Kao svoju osnovnu misiju ističu želju



stvaranja proizvoda koji donose spoj nauke, dizajna, umjetnosti i tehnologije, a kao glavni motiv svog rada navode geometrijske oblike koje nalazimo u prirodi. Iz tog je razloga njihov rad vrlo prepoznatljiv, pa su tako uz njihov zanimljivi nakit, klijentima ponudili i jedinstvene svjetiljke koje će svaku prostoriju u domu pretvoriti u savršeno mjesto za odmor i relaksaciju nakon napornog radnog dana. Za neke modele svjetiljki su angažovali i svjetski priznate umjetnike, poput **Dilona Fortea** koji se bavi tetoviranjem geometrijskih oblika.



# CATALANO

THE ESSENCE OF CERAMICS



[www.catalano.it](http://www.catalano.it)



# Top trendovi u enterijeru za 2017. godinu

*Trendovi u enterijeru se jako brzo mijenjaju – svake godine promoviraju se neki noviteti, koji ne moraju da potiru ono što ste prethodne godine unjeli kao novinu u svoj enterijer. Naš savjet je da ih uvijek pažljivo razmotrite i odaberete samo one koje možete uklopiti u svoj prostor i naravno, one koji Vam se zaista dopadaju.*



## MERMER

Ono na šta svi prvo pomislimo kada kažemo mermer su pločice za kupatilo ili radna ploča u kuhinji. Iako smo tokom godina pločice i radne ploče sa imitacijom šare mermera zamjenjivali drvetom ili nekim drugim dekorom – mermer se ove godine vraća na velika vrata. Naravno, uvijek je najbolja prava stvar, tj. prava mermerna ploča. Ali ako Vam je prava mermerna ploča prevelika investicija, tu su vrlo dobro urađene imitacije – od pločica i radnih ploča do tapeta, laminata i sl.







## DUBOKI TONOVI

Nakon pastelnih tonova koji su dominirali prethodne godine – vraćamo se dubokim tonovima koji podsjećaju na dragulje, poput smaragdno zelene, petrolej plave, boje rubina i sl. Naravno, naš predlog je da ih kombinujete sa pastelnim tonovima koje možda već imate u stanu u vidu detalja, dekoracije i/ili boje zida.



## CRNI METAL

Ko je bio ljubitelj *Rose Gold* metalnih detalja u 2016. godini – vjerovatno će voljeti i crne metalne akcente u 2017. Od ručica za kuhinju, preko slavina, rasvjete, okova za namještaj – crni metalni detalji su definitivno in.





## TERAKOTA

Terakota je ponovo u trendu. Svi oni koji vole ove tople tonove i enterijere koji imaju „šmek“ španske hacijende, obradovaće se povratku terakote u naše domove. Možete je koristiti za podove (u vidu pločica) ili kao boju za zid i bilo koji dekorativni element poput tepiha, vaze, slike i sl. Boja terakote je alternativa ili zamjena za svijetlo roze boju koja je dominirala u 2016. godini.



## PLUTA

Pod od plute je jedan od najtoplijih podova na tržištu i zbog ovoga nam je jako drago da se vratio u modu (a bio je zaboravljen još od davnih 70-ih). Sada se pluta vratila na velika vrata – i to ne samo kao pod već i kao obloga za zid – što može biti izuzetno korisno kada je kancelarija ili radna soba u pitanju, zar ne?



# MARCEL WANDERS

DIZAJNER KOJI JE POMJERIO  
GRANICE LUKSUZA



Njegovo ime možda nije poznato među ljudima koji se ne bave arhitekturom, dizajnom i umjetnošću, ali dizajn Marcel-a Wanders-a je za sve podjednako oduševljujuć. Marcel Wanders je holandski dizajner i umjetnik koji se bavi enterijerima, arhitektonskim i industrijskim dizajnom.



POLLINOSIS VAZA, 2001.



**KAMEHA GRAND HOTEL**

Rođen je u gradiću po imenu Boxtel, u Holandiji. Školovao se za dizajnera, a interesantan podatak iz njegovog školovanja je da je bio izbačen sa Dizajnerske akademije u Ajndhovenu gdje je pohađao kurs umjetnosti. Ovo ga nije spriječilo da 1988. godine diplomira sa počastima, na Institutu umjetnosti u Arnhemu, instituciji koja se takođe nalazi u Holandiji. Početak Wanders-ove karijere obelježilo je otvaranje sopstvenog dizajnerskog studija 1995. godine u Amsterdamu.

Ovaj prvi Wanders-ov studio iznjedrio je njegovu „Pletenu stolicu“ koja ga je lansirala u dizajnerske vode. „Pletena stolica“ je poznata po tome što ju je Wanders tako dizajnirao da je uspio da napravi veoma dobru vezu između visokotehnoloških materijala i niskotehnoloških procesa koji ne zahtijevaju velika ekonomska ulaganja.



**PLETENA STOLICA, 1996.**





„Stvoriti okruženje ljubavi, živjeti strastveno i učiniti da se najzbudljiviji snovi pretvore u stvarnost.“

MARCEL WANDERS

Posle „Pletene stolice“, Wanders niže uspjeh za uspjehom u svojoj karijeri, stvarajući komade kao što je vaza „Jaje“ i potpisujući mnoge zapanjujuće enterijere širom svijeta.

Godine 2001. Wanders je sa partnerima osnovao dizajnerski brend **Mooi** čiji je i umjetnički direktor. Danas Wanders u svog studiju „Powerhouse“ radi sa preko 50 internacionalnih dizajnera, kreirajući predmete i enterijere širom svijeta.

Njegov rad karakteriše veoma jedinstven pristup i doza luksuza i ekskluzivnosti. Djela ovog dizajnera možemo opisati

kao neponovljiva. On dizajnira za svjetski poznate brendove. Samo u 2014. godini sa svojim studijom „Powerhouse“ Wanders je ostvario ogroman broj projekata sa privatnim klijentima i kompanijama kao što je **Bisazza, Puma, Swarovski, Flos** i mnoga druga zvučna i svjetski poznata imena. Rad Marcel-a Wanders-a je u jednu ruku kontraverzan. Dugo su ga u dizajnerskoj zajednici smatrali izvjesnom vrstom anomalije, ali je on bio dosljedan svom načinu i svojim principima. Njegov moto koji se jasno vidi u pristupu dizajnu, ali i životu uopšte,

jeste „*stvoriti okruženje ljubavi, živjeti strastveno i učiniti da se najzbudljiviji snovi pretvore u stvarnost.*“

U svojim djelima Wanders često kombinuje inovativne materijale i tehnike sa referencama na dobro poznate istorijske stilove i arhetipe koji su ljubiteljima njegovih djela dobro poznati jer mnoge i sami, intuitivno osjećaju. Na ovaj način rezultat njegovog dizajna je istovremeno savremen i istorijski i otvoren je za interpretaciju i doživljavanje prema posmatračevom senzibilitetu.





Posljednjih godina Wanders se sve više okreće dizajnu enterijera. Tom prilikom, on ima klijente koji žele luksuz, ekskluzivnost i skupoću što im on, upravo zahvaljujući svojoj ljubavi ka historiji, vrlo uspješno i pruža. Neki od njegovih najistaknutijih projekata enterijera su hotel „Andaz” u Amsterdamu, hotel „Kameha Grand” u Bonu u Nemačkoj, hotel „Mondrian South Beach” u Majamiju, luksuzne rezidencije „Quasar” u Istanbulu, enterijer butika „Villa Moda” u Bahreinu kao i enterijeri privatnih kuća u Amsterdamu i na Majorci. Ovo su samo neki od Wanders-ovih djela - da bismo ih sve nabrojali bilo bi nam potrebno mnogo vremena i prostora.

Jedan od njegovih najhvaljenijih projekata u posljednje vrijeme je upravo hotel „Andaz” u Amsterdamu koji je jedan od hotela u lancu Hajat. Ovaj hotel potpuno obavija sve posjetioce i zapošljene magičnom atmosferom koja se može uporediti sa atmosferom koju srećemo u Alisi u zemlji čuda.



## / DIZAJN /

Iskustvo koje pruža prostor „Andaz“-a je neponovljivo i upečatljivo, ne samo u javnim prostorima već i u sobama ovog hotela. Svaki detalj je pažljivo smišljen i postavljen na savršeno mjesto kako bi se uklopio u cjeline, a ima ih zaista mnogo u ovom prostoru koji se čini da osim vizuelnog pruža i doživljaj na drugim nivoima naših čula. Ovaj nevjerovatni hotel otvoren je 2012. godine i od tada ne prestaje da privlači pažnju kako posjetilaca tako i stručne javnosti.



Wanders-ova dizajnerska djela su ovjenčana mnogobrojnim nagradama, praktično od početka njegovog rada. Jedno od posljednjih priznanja koje je Wanders dobio bila je specijalna izložba retrospektive njegovih djela koja je otvorena u poznatom muzeju „Stedelijk“ u Amsterdamu. Na ovoj izložbi prikazana su djela od samog početka Wanders-ove karijere s kraja osamdesetih godina prošlog vijeka pa do sada. Ovdje su mogle da se vide famozne stolice kao što je „Pletena stolica“ koja je obeležila njegov proboj na dizajnersku scenu, ali i „V.I.P. stolica“, kao i poznate vaze. Tu je bio i „Čipkasti sto“ dizajniran u vrijeme kada je Wanders bio dio holandske avangarde na čijem je čelu bio studio „**Dr oog Design**“, isti onaj studio u kojem je ovaj nevjerovatni dizajner započeo svoj rad. Ovo ne samo da je bila prva izložba ovih dimenzija koju je Wanders imao, već i prva velika izložba u muzeju „Stedelijk“ od njegovog ponovnog otvaranja 2012. godine, što samo govori o veličini dizajnera i činjenici koliko ga cijene u rodnoj Holandiji.



Ali Wanders-u nikako ne fali međunarodno priznanje. Njegove kolekcije su bile birane od strane najpoznatijih i najprestižnijih svjetskih magazina kao izuzetno vrijedne pažnje, ali i slave. Ne samo da je bio prisutan na najvećim svjetskim sajmovima kao što je „**Saloni del Mobile**“ u Milanu, već je svoje dizajnerske predmete i kolekcije izlagao u mnogim galerijama i muzejima širom svijeta. Takođe, novine i magazini kao što su *Domus*, *Frame*, *Blueprint*, *Interni*, *Nylon* – svi izuzetno cijenjeni i svjetski uspješni – često pisali, a i dalje pišu o njegovom radu jer je zaista vrijedan pažnje i daje jednu veoma vjernu i preciznu sliku epohe u kojoj živimo.







**ZA HOLANDIJU JE MARCEL WANDERS  
MNOGO VIŠE OD NAJVAŽNIJIH HOLAN-  
DSKIH DIZAJNERA PRETHODNE DEKADE.  
ON JE I DIZAJNER KOJI SE POKAZAO KAO  
NAJKREATIVNIJI, NAJRAZNOVRSNJI,  
NAJOTVORENIJI I NAJUSPJEŠNIJI NA  
MEĐUNARODNOJ DIZAJNERSKOJ SCENI  
POSLEDNJIH 20 GODINA. SA PROJEKTIMA  
ŠIROM SVIJETA KOJI NISU PRESLIKANI  
VEĆ SVAKI IMA SVOJ SOPSTVENI STIL,  
WANDERS JE USPIO DA U SVAKI DIZAJN  
UTKA JEDNU ISTU, ALI ISTOVREMENO  
NEPONOVLJIVU PRIČU KOJA SVAKOM  
DIZAJNERSKOM PREDMETU I SVAKOM  
PROSTORU DAJE JEDINSTVEN – SAMO  
NJEVOV PEČAT.**



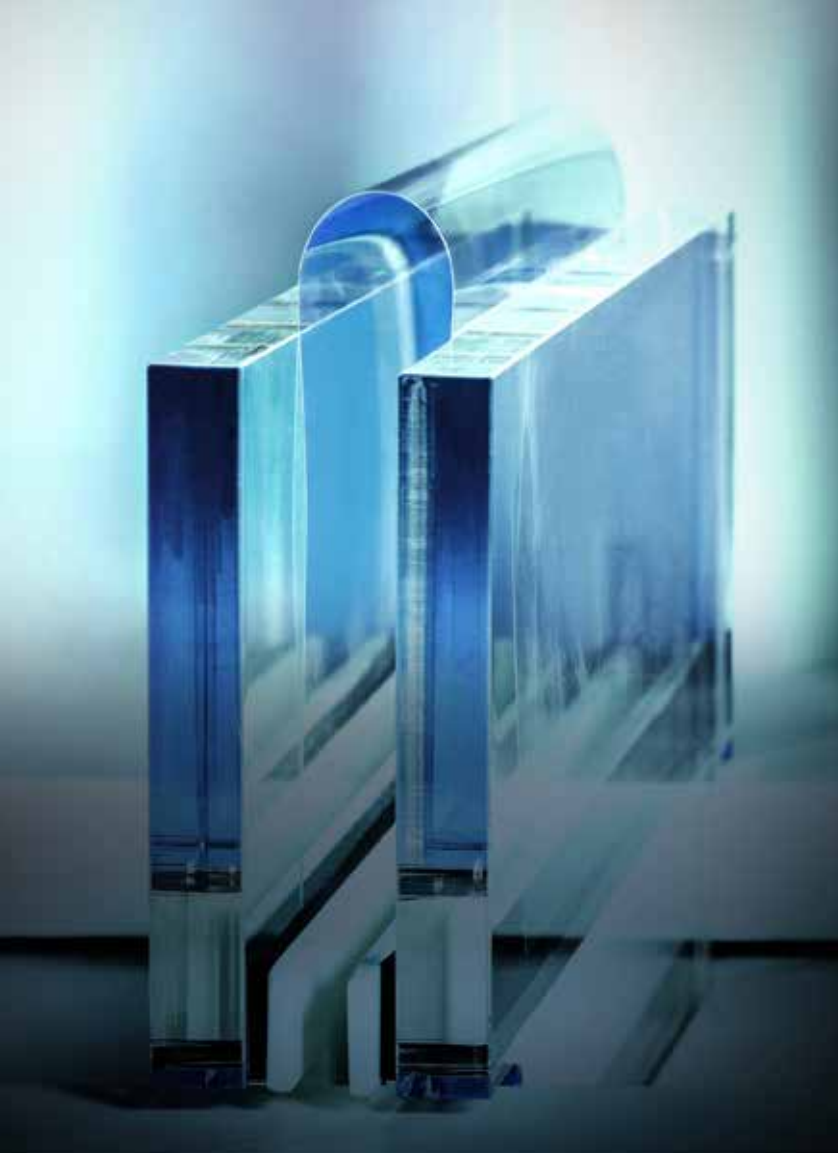


## ULTRA TANKO I SAVITLJIVO STAKLO

Tehnologija kreiranja stakla toliko je napredovala, pa nije slučajno što ima ulogu u gradnji i arhitekturi.

Savitljivo i tanko staklo možda zvuči kao nešto iz filmova naučne fantastike, ali svi smo ga vidjeli na našim satovima i telefonima. Sada po prvi put možemo vidjeti proces proizvodnje ovog inovativnog materijala za koji je zadužena firma iz Njemačke „**Schott**“. Iz razloga što je veoma providno i savitljivo, ovo staklo može biti viđeno u svojoj

test fazi na rolu televizorima i digitalnim novinama, koje ujedno pružaju kombinovani doživljaj regularnih stranica papira i modernih komponenti tablet računara. Trenutno primenjeno u mobilnoj industriji, savitljivo staklo takođe posjeduje svijetlu budućnost u arhitekturi i gradnji gde se nalazi u test fazi.



Ovakav građevinski materijal može poslužiti za izgradnju i digitalizovanje naših zidova, koji mogu detektovati i reagovati na prisustvo čovjeka u prostoriji, dok sa njim mogu biti prekrivene i cjelokupne fasade, što će interakciju zgrada sa njihovom okolinom prenjeti u budućnost. Trenutno preskup i ekskluzivan materijal mora dostići neke

prosječne i normalne cijene kako bi se mogao naći na listi želja svih građevinskih kompanija.





## BETONSKA VILA 131 ŠERVIN HUSEINI



Iranski arhitekta Šervin Huseini iz studija „Bracket Design“, nedavno je kompletirao betonsku kuću koja je nazvana 131 i smještena je u iranskom gradu Isfahan.



Sam grad je istorijski poznat kao grad vrtova, koji predstavljaju nevjerojatnu karakteristiku koja uspeva da raste uprkos haosu koji je sastavni dio urbanog života svakog velikog mjesta. Sa ovim kontekstom na umu i svim mogućim restrikcijama koje posjeduju upravne norme vezane za gradnju u ovom gusto naseljenom gradu, nastaje struktura koja je svoje tvorce stavila na ogromne muke i primorala ih da na neki način ugrade kulturu uzgajanja biljaka unutar savremenog i grubog okruženja kuće. Kao rezultat topografije imanja, „Bracket“ studio je kreirao podzemni nivo kako bi dobio više dostupnih površina za klijenta. Podrum se nastavlja kroz eksterijer formirajući prostor dvorišta smještenog ispod nivoa glavne saobraćajnice i uživa prirodnu privatnost, ponašajući se kao neutralna barijera koja se nalazi između kuće i druma. Betonska struktura predstavlja balans između solidnog i praznog prostora, kreirana kao niz sklopljenih kocki koje stvaraju interesantne prostore koji deluju kao balkoni, dvorišta i izvori svjetlosti.





Svaki dio kuće posjeduje velike prednosti staklenih pregrada pune veličine koje seciraju fasadu i propuštaju obilje svjetlosti u enterijer kuće. U njemu se nalazi identična paleta materijala koja definiše zidove i plafone. Podovi od tvrdog drveta i stepenište, formiraju kontrabalanans betonu svojim teksturama i prirodnim osjećajem, dok pločasti čelični elementi formiraju stepenice i mostove koji ostaju vizuelno veoma suptilni.

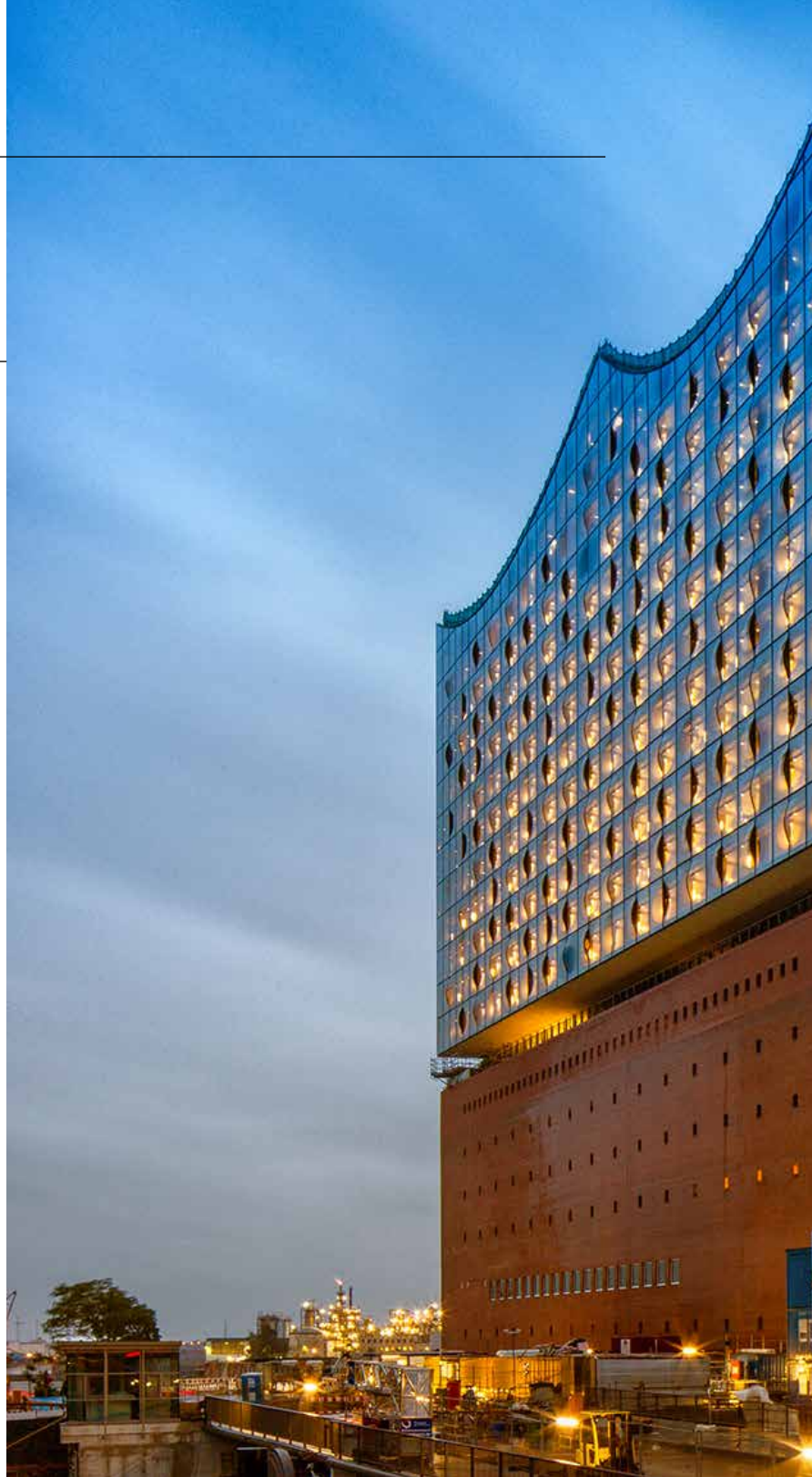


Iz svake prostorije, svjetlost i pogled na potopljeno dvorište mogu biti doživljeni sa najmanje tri strane doma što je takođe obezbijedilo i kontrastnu prirodnu svjetlost, ali su sva otvaranja pažljivo dizajnirana kako bi obezbijedila dovoljno privatnosti iz određenog ugla.

# Elbphilharmonie

najimpresivnija građevina u Evropi

O spektakularnoj zgradi filharmonije u Hamburgu priča cijeli svet. Nakon deset godina gradnje i desetostrukog prekoračenja budžeta, „Elbphilharmonie“ se danas smatra jednom od najimpresivnijih savremenih građevina u Evropi. Na nekadašnjem skladištu od cigle iz 1963. godine, švajcarska arhitektonska kompanija „**Hezog & de Meuron**“ kreirala je staklenu strukturu čija je izgradnja koštala čak 789 miliona eura. Iza jedinstvene talasaste fasade krije se spektakularna centralna koncertna dvorana sa preko 2000 mjesta, izgrađena od 10.000 jedinstvenih akustičnih panela koji prekrivaju tavanicu, zidove i balustrade. Najveća od tri koncertne dvorane izgrađena je pomoću parametričkog dizajna, procesa u kojem dizajneri koriste algoritme kako bi kreirali formu predmeta. U ovom slučaju, svaki od 10.000 gipsanih panela dobio je jedinstven oblik zahvaljujući algoritmima. „*Svaki panel ima svoju funkciju*“, rekao je **Benjamin Koren**, osnivač studija „**One to One**“ koji je sarađivao sa arhitektima na dizajniranju i izradi panela.

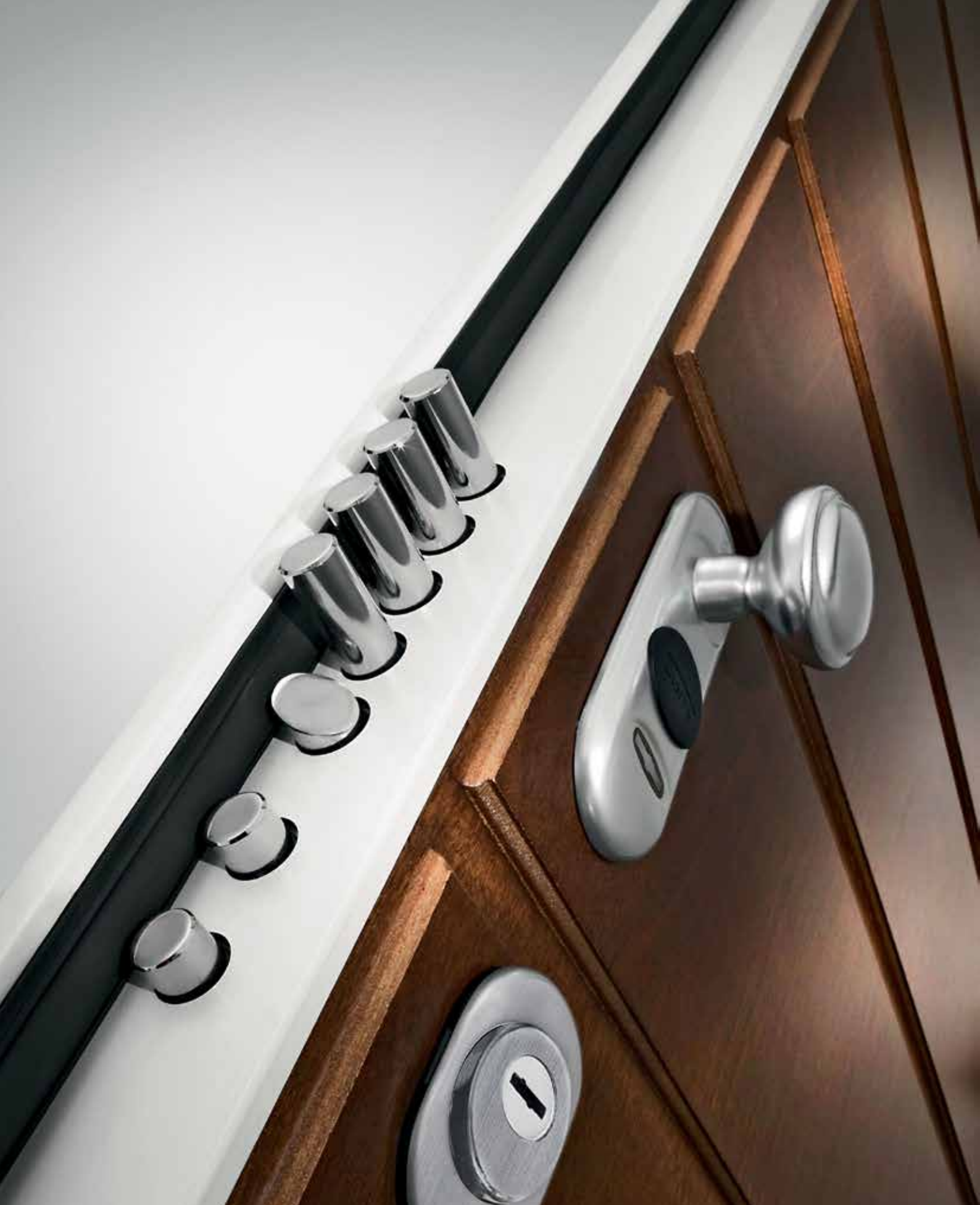




Na panelima se nalazi ukupno milion ćelija malih rebrastih udubljenja prečnika od četiri do šesnaest centimetara, čija je uloga da oblikuju zvuk u dvorani. Kako objašnjava **Benjamin Koren**, kada zvučni talas dođe do panela, neravna površina ga ili apsorbira ili rasprši. Svaki panel utiče na zvuk na različit način, a zajedno čine da dvorana bude perfektno akustična. Slična tehnika oblikovanja zvuka koristi se vjekovima – napoznatiji primjer je bečka dvorana

„**Musikverein**“, ali je u „**Elbphilharmonie**“ upotrebljena na sasvim nov i vizuelno interesantan način.

Osim koncertnih dvorana, u zgradi se nalaze hotel i ekskluzivni stambeni kompleksi. Najskuplji apartman pruža jedinstveno vizuelno iskustvo - **pogled na Hamburg i rijeku Labu** - širine čitavih 270 stepeni. Arhitekta su projektovale i javni trg koji se prostire na 4000 kvadratnih metara i izdiže 37 metara iznad nivoa rijeke.



**Dierre**  
YOUR HOME, YOUR LIFE





# WHAT DOES YOUR DREAM FLOOR LOOK LIKE?



THE ULTIMATE  
FLOORING EXPERIENCE

 **GEBERIT**



[www.geberit.rs](http://www.geberit.rs)