

ENT

EXT

ČASOPIS ZA UREĐENJE PROSTORA I ARHITEKTURU

AKTUELNO

Novogodišnje uređenje enterijera

NAŠE REFERENCE

Hotel Maestral - Pržno

Restoran Hemingway - Budva

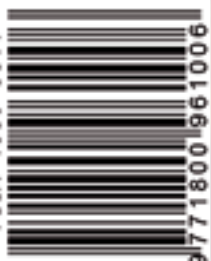
Erste banka - Podgorica

PORTRET ARHITEKTE

Nikola Bulajić

NADA ARHITEKTURE

Alisa Osmanagić





MARQUEZ



TEX-MEX CAFE



067 106 000

Serdara Jola Piletica br. 1
Podgorica

L V T

nova generacija podova

75.000 podnih kombinacija

kolekcija: ID Inspiration 55/70



NEMAČKI KVALITET | EVROPSKI DIZAJN | EKOLOŠKO REŠENJE | LAKO ODRŽAVANJE

www.tarkett.me

 **Tarkett**

THE ULTIMATE
FLOORING EXPERIENCE

ENEXT je stručni, periodični i edukativni časopis iz svijeta dizajna enterijera, eksterijera i arhitekture. Namijenjen je prezentaciji kompanije ENEXT, salona enterijera ENEXT i naših partnera, kao i svima koji se profesionalno bave dizajnom i arhitekturom ili su zainteresovani da unaprijede sopstveno znanje i informisanost iz tih oblasti.

O NAMA:

Naša misija je predstavljanje prostora kroz boje i teksture proizvoda i kako doživljenim formacijama i inspiracijama pokazati ljudi mogu transformisati prostor u jedinstveni i personalizovani izraz sebe. Mi pokušavamo da ohrabrimo ljude da shvate šta mogu biti pomažući im da svoje vizije pretvore u realnost.

Zastupnici smo kompanija koje u svijetu keramike, sanitarija, opreme i namještaja za kupatila, parketa, vrata i ostalih materijala važe kao sinonim za kvalitet. Ponosni smo na to što saradjujemo sa kompanijama koje postavljaju standarde kvaliteta, koje su najbolji inovativni proizvođači i koje sa atraktivnim dizajnom unapređuju stil života. U našim salonima naći ćete sve potrebno za izgradnju i opremanje kupatila, saune, bazena i svih ostalih stambenih i poslovnih prostora, kao i proizvode potrebne za njihovo lakše i kvalitetnije postavljanje.

VLASNIK I OSNIVAČ:

Entext d.o.o.

IZDAVAČ:

Entext d.o.o.

GLAVNI I ODGOVORNI UREDNICI:

Neda Savičić
Stefan Darmanović
Ana Radonjić

GRAFIČKI DIZAJN:

Stefan Darmanović

SARADNICI:

Milica Bubanja
Anja Radović
Alisa Osmanagić

IZVORI:

Internet i ostalo

ŠTAMPA:

Grafo Group d.o.o.

TIRAŽ:

1000

CIP - Katalogizacija u publikaciji
Centralna biblioteka Đurđe Crnojević
Cetinje
71/72

ENEXT: časopis za uređenje prostora i arhitekturu
Glavni i odgovorni urednici Neda Savičić, Stefan Darmanović i
Ana Radonjić.

Jesen - 2017, br. 21
Podgorica (Donja Gorica bb): Entext, 2017
(Grafo Group d.o.o, Podgorica). - 28 cm

Tromjesečno.

ISSN 1800-9611 = Entext
COBBIS.GC-ID 20370960



04 AKTUELNOSTI

ENEXT POSJETIO SAJAM CERSAI,
ORGANIZOVAN KARTING SA GEBERITOM..



26 PORTRET ARHITEKTE NIKOLA BULAJIĆ



38 INOVACIJE GESSI, ACO, FLORIM



48 NADA ARHITEKTURE
ALISA OSMANAGIĆ



62 INSPIRACIJE NAŠIH
ARHITEKATA



68 ARHITEKTURA CRNE GORE
BOKEŠKA KUĆA

sadržaj

10 Novogodišnje uređenje enterijera

14 Donacija - Novi toaleti za OŠ „Sutjeska“

16 Predstavljamo - ENTEXT Inženjering

Naše reference:

18 Hotel „Maerstral Resort & Casino“
Restoran „Hemnigway“
„Erste Banka“

32 Pod lupom - Peter Zumthor

44 Stilovi u enterijeru - Japanski stil

Trendovi:

54 Corol Blocking
Mozaik u enterijeru

Zanimljivosti:

60 Film o Arhitekturi, knjiga o uređenju
prostora i aplikacija za pametne telefone

64 Savjeti - Crni zid u enterijeru, DA ili NE?

70 Dizajn - Kiki Van Eijk

74 Dizajn - Tepisi inspirisani klimatskim
promjenama

Arhitektura:

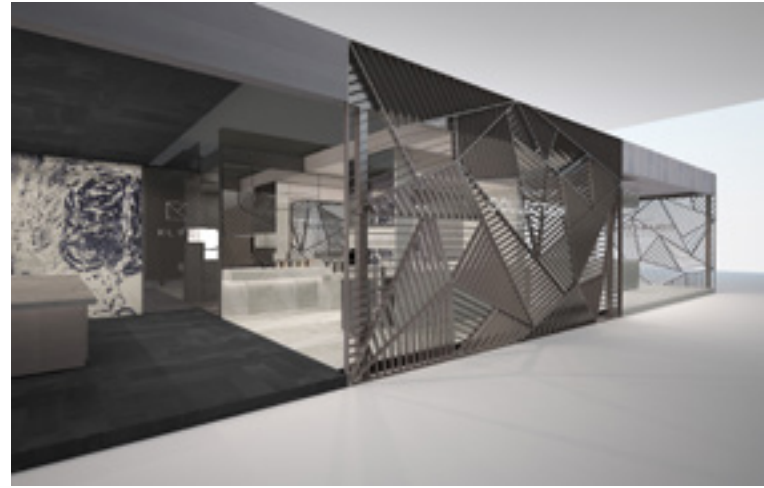
76 LEGO House
Enterijer sa crvenim detaljima

CERSAIE

BOLOGNA ■ ITALY

CERSAIE JE ODRŽAN U ITALIJI, U BOLONJI OD 25. DO 29. SEPTEMBRA 2017. GODINE I PREDSTAVLJA SKUP NAJINOVATIVNIJIH BRENDOVA IZ CIJELOG SVIJETA. OVAJ SAJAM JE GLAVNA MEĐUNARODNA IZLOŽBA NAJNOVIJIH TRENDOVA U SEKTORU DIZAJNA KERAMIKE I KUPATILA.





Cersaie je ove godine posjetilo 111.604 ljudi, što je za 4,7% više nego u 2016. godini, uz povećanje posjetilaca i iz inostranstva i iz Italije. Organizovana u saradnji sa **BolognaFiere**, međunarodna izložba keramičkih pločica i kupatilskog namještaja je potvrdila svoj status kao vodećeg komercijalnog događaja na globalnom tržištu, dopunjena širokim spektrom inicijativa za arhitekte, dizajnere enterijera, instalatere, medije i krajnje korisnike. Reprerativnost i međunarodni aspekt bili su i ovog puta ključne karakteristike Cersaie-a, koja je pored tradicionalnih sektora keramičkih pločica i kupatilskog namještaja još jednom bila domaćin velikom broju izlagača površinskih obloga od drveta, mermera i prirodnog kamena i ključnih komponenata lanaca za snabdijevanje keramike.

Sa ukupnim izložbenim prostorom od 156.000 kvadratnih metara, Cersaie je zabilježio rast u svim izložbenim sektorima i ugostio je ukupno 869 izlagača (17 više nego prošle godine), uključujući 323 stranih kompanija iz 41 različite zemlje, što je gotovo trećina izlagača. Najzastupljeniji sektor je bio sektor keramičkih pločica sa 457 kompanija, nakon čega slijedi sektor za opremanje kupatila sa 197 izlagača, što potvrđuje značaj ovog segmenta na ovoj izložbi.

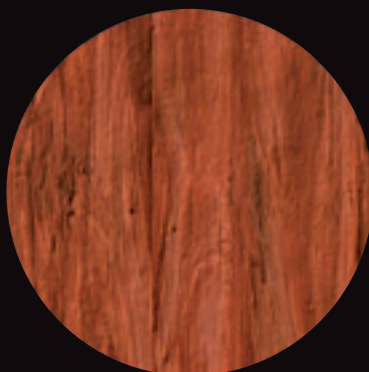
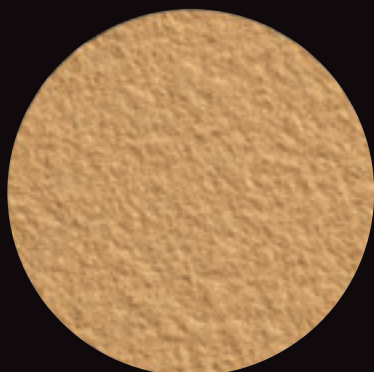


Cersaie je sve više ključan događaj u svijetu arhitekture i dizajnu enterijera. Na konferencijama na kojem su predavale svjetske arhitekture prisustvovalo je više od **1300 studenata**. Izložba **Milleluci**, u Hali 30, bila je veliki uspjeh, kao i demonstracije postavljanja pločica i seminari obuke za arhitekture na temu velikih panela i ploča u Gradu pločica. **The Press Cafés**, razgovori o arhitekturi i dizajnu, organizovani su u Galeriji arhitekture u saradnji sa devet vodećih časopisa. „**CERSAIE dizajnira vaš dom**“ je posjetio veliki broj potrošača koji su zainteresovani za renoviranje svog doma. Bolonjska nedelja dizajna je takođe bila veliki uspjeh, uz program kulturnih događaja održanih u večernjim satima na brojnim prestižnim lokacijama širom grada.

Ovaj sajam je decenijama doprinosa prestižu materijala od kojih se prave pločice i inspirisao je veliki broj zahtjevnih projekata arhitekture i dizajna enterijera. **Sljedeći CERSAIE sajam biće održan od 24. do 28. septembra 2018. godine.**



Ceresit



Moderan dizajn
voli prirodne materijale

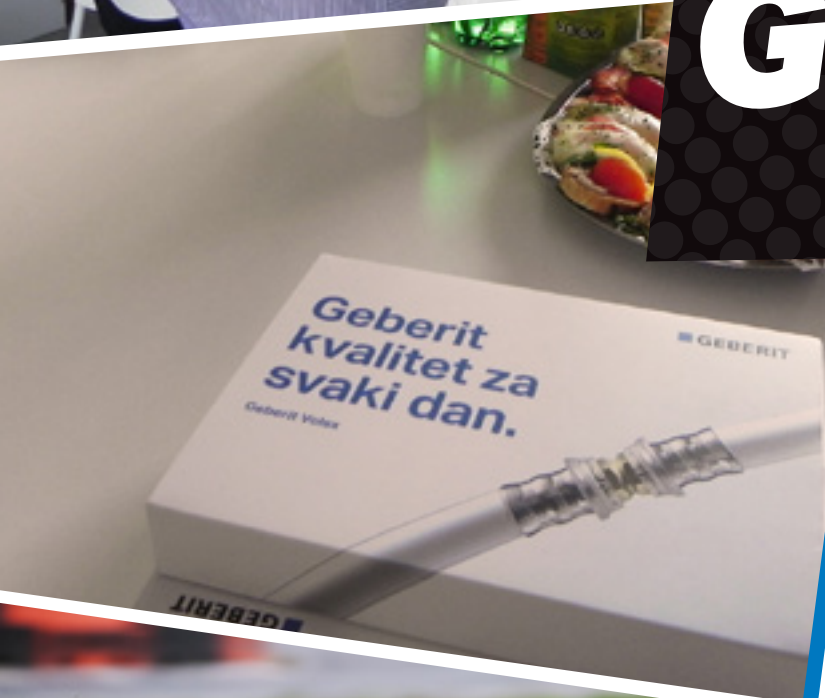
Malteri i boje prirodnog efekta



VISAGE



GEBERIT



■ GEBERIT

Svake godine GEBERIT i ENTEXT organizuju mnogobrojne aktivnosti, kako bi se bliže upoznali sa proizvodima koje ova kompanija nudi, kao i sa inovacijama i poboljšanjima. 7. septembra je u prostorijama ENTEXT-a održana prezentacija našeg partnera GEBERIT na temu novih cijevnih sistema. Prisutni su imali priliku da se bliže upoznaju sa proizvodima koje Geberit nudi i popričaju sa predstavnikom kompanije, gospodinom Aleksandrom Šutićem.





KARTING 2017

Nakon toga organizovano je takmičenje u kartingu, u **Karting centru u Podgorici**. Kako je odziv bio veliki, takmičenje je trajalo dva dana. Učestvovalo je preko 80 takmičara podijeljenih u 15 timova. Svaki tim je nosio naziv po karakterističnom i prepoznatljivom proizvodu iz asortimana Geberit-a.

Ketering za prezentaciju i oba dana takmičenja obezbijedio je restoran **Sicilia** iz Podgorice, a Karting centar Podgorica se potrudio da taj događaj napravi kao pravi trkački spektakl.

Naše društvo je bilo ispunjeno pričom i smijehom zbog mnogobrojnih zanimljivih situacija koje su se desile na ovom okupljanju. Možemo reći da su takmičari veoma spretni vozači!

Pobjednici prvog dana: 1. Vujičić Balša,
2. Ivanović Balša, 3. Vukosić Filip.

Pobjednici drugog dana: 1. Grgurović Mirko,
2. Baša Damir, 3. Darmanović Stefan.



NOVA GODINA PRED VRATIMA

IDEJE ZA DEKORISANJE ENTERIJERA

Već godinama vaš dom za novogodišnje praznike izgleda isto i ne znate šta biste mogli da učinite kako bi unijeli malo promjena? Praznično raspoloženje već je u punom zamahu, pa vam donosimo neke inspirativne ideje kako biste ove godine mogli ukrasiti dom i novogodišnju jelku.

Ideja za novogodišnje ukrašavanje kuće ima zaista mnogo, ali ono što je najbitnije kod bilo koje od njih jeste vaše raspoloženje i želja, pomiješana sa ljubavlju prema sopstvenom domu, porodici i Božiću. Kada sve to spojite, ne sumnjamo da ćete uživati u ukrašavanju kuće za nastupajuće božićne i novogodišnje praznike. Nekada su dovoljne samo sitnice, nekoliko novih kuglica drugačijih boja, nove lampice, ukras na stolu ili pored jelke... Međutim praznično raspoloženje može da nas ponese u sasvim drugom smjeru.



NOVOGODIŠNJA JELKA

Za početak se postarajte da jelku, bilo prirodnu ili vještačku smjestite na odgovarajuće mjesto i ukasite je u skladu sa veličinom prostora i nje same. Moderne novogodišnje jelke su u dvije boje, a najvažnije je da se uklapaju u ambijent sobe. Izaberite klasično crveno-bijelo, šljašteće crveno-srebrno, ledeno bijelo-srebrno, ali i šik kombinacije ljubičasto ili plavo-srebrno, bež-zlatno, zeleno-narandžasto ili jednostavno pustite mašti na volju. Ako imate dijete, pravo rješenje za kićenje su plišani medvjedići, plastične kugle i još bezopasnije mašnice. Ispod novogodišnje jelke postavite prostirku, komad platna, asuru, pečvork... Pazite da ta površina bude savršeno ravna - da bi jelka bila stabilna, a najbolje je da se prostire taman do krajeva najdužih grana. Postolje novogodišnje jelke ubacite u kutiju ili saksiju: ako vam boja kutije ne odgovara, obložite je ukrasnim, jednobojnim papirom u boji ovogodišnjih ukrasa. Ako ste u ostavi pronašli hrpu beskorisnih kutija - odlično će poslužiti za pravljenje lažnih poklona, sa velikim mašnjama, koje ćete pobacati ispod jelke.





NOVOGODIŠNJI UKRASI

Nove ukrase možete napraviti i od starih, koji su na prvi pogled neupotrebljivi: umotajte stare kugle u papire raznih boja, na vrhu ih zgužvajte, a zatim ih pričvrstite mašnicama. Za kačenje možete iskoristiti spajalicu - raširite je i manjim dijelom zakačite za ukras, a većim zakačite na jelku. Od kartona možete napraviti zvijezde ili pahulje, kao i figurice raznih oblika i veličina – zavisi koliko ste vješti.

Raznoboje deblijim koncem (ili vunom) zakačite na grane svježe bombone: „razveselice“ vašu jelku, a sjajno je posluženje za djecu koja vas posjete tokom novogodišnjih praznika. Ako ne želite novogodišnju jelku, a želite novogodišnju atmosferu, iskoristite svijeće u boji: uz adekvatne novogodišnje salвете, na sniježno-bijelom stolnjaku izgledaće otmeno i svečano.



Zavjese uvežite trakama crvene, zelene ili neke druge boje. Šarene trake ne dolaze u obzir, jer ne želite novogodišnji kič! Stare sanke ukrasite platnom u boji i pretvorite ih u stočić za kafu. Napravite jednostavne aranžmane od borovih grana, suvog cvijeća i šišarki. U pletene korpice, lijepe činije ili plitke kutije (koje ste prethodno obložili ukrasnim papirom) poređajte zimzelene grane kombinujući ih sa voćem (najbolje mandarinama ili narandžama). Napravite ikebanu od šišarki i svijeća. Šišarke možete obojiti srebrnim sprejom, a isto možete učiniti i sa orasima ili kestenjem... Ubacite u kupatilo poneku svijeću ili staklene činije sa neiskorišćenim kuglama. Na ulazna vrata okačite vijenac, a put do kuće dekorišite malim svijećama.



Foto: Villeroy & Boch



SICILIA

Italijanska pekara i picerija

Brojevi tel. za dostavu:
067/45-35-35, 069/45-35-35 i 020/211-211

SICILIA 1 / 067 63 31 37

TRG KRALJA NIKOLE, BLOK 5

SICILIA 2 / 067 617 715

27. MARTA 44, ZABJELO

SICILIA 3 / 067 26 26 62

IVANA VUJOŠEVIĆA 50

SICILIA 4 / 067 26 26 29

MALL OF MONTENEGRO

SICILIA 5 / 067 00 40 30

SERDARA JOLA PILETIĆA BB, MOMIŠIĆI

SICILIA 6 / 067 04 29 99

Stari Aerodrom,
Bul. Pera Cetkovića 127-129



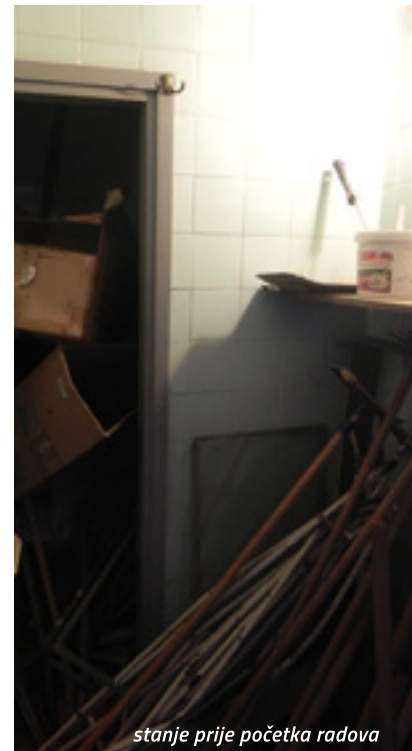
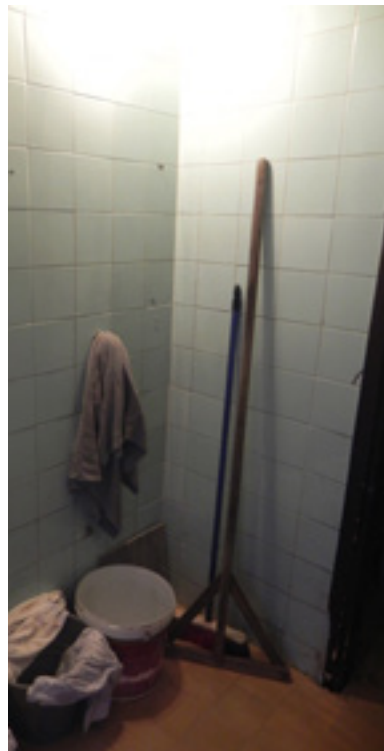
NOVI, SAVREMENI TOALETI ZA OSNOVCE IZ OŠ "SUTJESKA" U PODGORICI.

FIRMA ENTEXT JE TOKOM OVOG LJETA DONIRALA DVA TOALETA OSNOVNOJ ŠKOLI „SUTJESKA“ U PODGORICI, KOJA SU RAĐENA PO NAJSAVREMENIJIM STANDARDIMA ZA JAVNA I POLUJAVNA KUPATILA.

Proizvodi za javne toalete moraju da ispune niz standarda, kao što su higijena, jednostavno održavanje i sigurnost prilikom svakodnevnog korišćenja. Stanje i oprema javnog toaleta su istovremeno lična karta samog objekta u kome se nalaze.



Prije naše intervencije, toaleti u ovoj školi su do to mjere bili zastarjeli i nefunkcionalni da su korišćeni kao ostava za higijenska pomagala. Veliki izazov prilikom projektovanja je bila sama površina prostora. Naime, morali smo da izuzetno mali prostor učinimo funkcionalnim. Počeli smo od samog rušenja zidova enterijera, promjene instalacije vodovoda i kanalizacije i ugrađivanja sanitarija, nakon čega smo osvježili prostor novim bojama i ugradnom podnom i zidnom keramikom. **ENTEXT**-ovi standardi nalažu da se, prilikom izbora materijala i brendova, na prvom mjestu vodi računa o kvalitetu, pa je tako odabir keramičkih materijala "pao" na renomiranog proizvođača **FLORIM**, sa svojim jedinstvenim dimenzijama u svijetu pločica (**120x30 cm**), koje su se savršeno uklopile u prostor. Kao i uvijek, razmišljali smo na dugi rok, pa su tako, između ostalog, ugrađene vremensko-potisne česme, koje, pored kvaliteta, omogućavaju i ostvarivanje velike uštede na računima za vodu. Trajnost osjetljivih komponenti obezbjeđuju i ugradni vodokotlić i robusne **GEBERIT** anti-vandal tipke za ispiranje od nerđajućeg čelika, otporne na vlagu i namjerno uništavanje. Za razliku od prethodnih, staromodnih čučavaca, primjerenih nekom drugom vijeku, ugradili smo konzolne WC šolje čuvenog proizvođača **CATALANO**.



stanje prije početka radova



Trudili smo se da, u godinama koje slijede, kroz unaprjeđenje higijenskih i sanitarnih uslova, osiguramo veći kvalitet život za više od hiljadu učenika i makar malo doprinesemo rješavanju problema zapuštenih toaleta u crnogorskim školama. Jer, oni su naša budućnost!

Korišćeni brendovi: **CERIM** (keramika), **CERESIT** (fugomal i ljepilo), **SYSTEM LEVELING** (spone i kajle za nivelisanje keramike), **HUTTERER & LECHNER** (podni slivnik), **VILLEROY&BOCH** (lavabo), **LES ROBINETS PRESTO** (vremensko-potisna česma), **SCHELL** (ventil), **GEBERIT** (Duofix, tipka, sifon i kanalizacione cijevi), **CERAMICA CATALANO** (WC šolja), **CATA ELECTRODOMESTICOS** (ventilator za odvod neprijatnih mirisa), **METAFORM** (galanterija) i drugi.



PREDSTAVLJAMO

ENT EXT
I N Ž E N J E R I N G



ENEXT INŽENJERING, nova kompanija za izgradnju nekretnina, osnovana kao asocijacija dvije kompanije, sa željom da ispune sve zahtjeve tržišta. ENEXT INŽENJERING je vlasništvo firmi **W.D. CONCORD WEST D.O.O.** i **ENEXT D.O.O.** koje su kao polaznu tačku za kreiranje nove priče na crnogorskom tržištu imale svoje principe, vrijednosti i višegodišnje iskustvo.

Firma je osnovana u **maju 2017. godine.**

Na samom početku ostvareni su značajni rezultati ugovoreno je nekoliko važnih i značajnih projekata:

Hotel Chedi, Luštica Bay – Tivat

Hotel SoulzSoul – Podgorica

Vila – Bar

Salon ENEXT – Radanovići, Kotor

Hotel Stara Škola – Radanovići, Kotor

Ambulanta Media group – Podgorica



O FIRMAMA KOJE SU OSNOVALE

ENTEXT INŽENJERING



W. D. CONCORD WEST je građevinska kompanija koja okuplja tim profesionalca obučeni za sve vrste izgradnje, koja uvijek prepoznaje potrebe klijenata i pruži maksimalan kvalitet. Sa profesionalnim pristupom pri izradi tehničke dokumentacije, nadzoru nad radovima, konsultantskim uslugama u građevinarstvu, pripremnim radovima na uređenju prostora, kompanija je stekla reputaciju u stambenim, industrijskim, komercijalnim i poslovnim objektima, kao i objektima posebne namjene, kao što su zdravstveni centri, škole, benzinske stanice i proizvodni objekti. Tokom svog kratkog postojanja sproveli su preko **250 projekata**, kao što su upravna zgrada **UniCredit** banke na Novom Beogradu (6000 m², unutrašnji radovi), distributivni centar **Delhaize Srbija** (više od 70.000 m², razni građevinski zanatski radovi) i brojni **Delhaize Srbije maloprodajni objekti (Maxi, Shop&Go i Tempo supermarketi)**, **DIS** distributivni centar i maloprodajni objekti, **aerodrom Nikola Tesla** u Beogradu (Terminal 1, Terminal 1 – Terminal 2 priključni prostor, područje registracije putnika), **TC Jablanica MP d.o.o.** (kompletna izgradnja zgrade i pristupni putevi), **KN-4 zgrada Ministarstva pravde Republike Srbije** (4.700 m², rekonstrukcija i adaptacija kompletne zgrade) i mnogi drugi.

ENTEXT D.O.O. je, nakon 26 godina iskustva u trgovini, prepoznat kao pouzdan i efikasan partner za snabdevanje kvalitetnim završnim materijalima, što dokazuje aktivno učešće u gotovo svakom projektu u zemlji, od kojih su mnogi od velikog značaja za društvo. Ponosni smo na našu korisnu uslugu, ekspertizu i kvalitet proizvoda koje nudimo iz svijeta keramike, podnih obloga, aksesoara i namještaja za kupatila, vodovoda i kanalizacije, unutrašnjih zidnih premaza i boja i raznih završnim građevinskih materijala. Želimo da istaknemo našu uključenost u realizaciju projekata prepoznatih po svom izgledu i standardima izvan Crne Gore, kao što su **The Capital Plaza, Porto Montenegro, Hotel Regent, Portonovi, Apart hotel Tre Canne, Luštica Bay, hotel Forza Mare**, stambeno područje **City Kvar Čelebić** i mnogi drugi. Po našim standardima, roba kipca se isporučuje u roku od 48 sati, bilo gdje u Crnoj Gori. Za potrebe projekata u mogućnosti smo da skladištimo robu i, prema rasporedu, na vrijeme dostavimo.

Bez obzira na veličinu projekta, mi smo posvijećeni i uključeni u sve aspekte, od kreativnog dizajna do izvođenja i završetka.

NAŠE REFERENCE



Naziv projekta: Hotel „MAESTRAL RESORT & CASINO“

Autor projekta: arh. Eleni Sparts, Schema 4 architects

Investitor projekta: Hit Montenegro d.o.o, Pržno - Budva

Glavni izvođač: Strabag d.o.o. Podgorica

Godina projektovanja: 2016/2017.

Godina realizacije: 2016/2017.

Luksuzni, savremeni i moderno oprijemljen **Maestral Resort & Casino** nalazi se na jedinstvenoj, atraktivnoj lokaciji, u samom srcu Mediterana. Pozicija hotela je u jednoj od najljepših uvala Pržno sa veličanstvenom plažom, koja je prvenstveno namijenjena gostima hotela. Maestral ima dugu tradiciju – prošlo je gotovo pola vijeka od kada je dočekaio svoje prve goste.

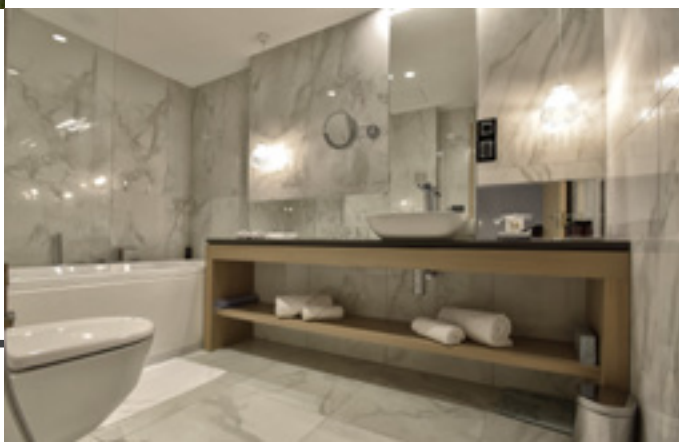


Kapacitet ovog kompleksa uključuje **183 sobe**, od kojih većina ima pogled na more, a svaka posjeduje balkon. Takođe, u sklopu hotela su i 22 savremeno oprijemljena i moderna apartmana. 2016. godine se počinje sa renoviranjem hotela, kako bi se ovaj hotel modernizovao i povisio kategoriju na **5 zvjezdica**. Enterijer je radila grčka dizajnerka, *Elena Spartsis*, iz ateljea *Schema 4 architects*. Boje koje dominiraju hotelom su crna, siva i zlatna. U uređenju enterijera koristile su se tapete, porculanske pločice, itisoni i disperzija kako bi ste postigao moderni stil. Savršeni odmor počinje u lijepim i udobnim sobama. Moderan dizajn, topli tonovi, udobni kreveti i jastuci učinili su svaku sobu pravom oazom. Sobe, sa direktnim pogledom na more i uslugom najviše kategorije, ispunile su najveće svjetske hotelske standarde.



Rekonstrukcijom enterijera kazino je postao jedan od najsavremenijih kazina u okruženju. **Gosti mogu uživati u luksuznom wellness centru, koji je nagrađen kao najbolji spa centar u Crnoj Gori u 2016. godini.** Centar obuhvata otvoreni bazen od 135 m2 i zatvoreni bazen od 200 m2, jacuzzi, parno kupatilo, finsku saunu, ledenu sobu, tuševe uživanja i prostor za relaksaciju. U okviru hotela nalazi se i savremeno oprijemljen fitness centar u sklopu kojeg možete koristiti teretanu ili individualne treninge. Konferencijski centar u Maestral Resort & Casino nudi više različitih sala sa najnovijom opremom, u kojima možete organizovati poslovne događaje, seminare i kongrese.

Entext je ovom hotelu obezbijedio brendove: **Aco, Ceramica Catalano, Duravit, Geberit, Gessi, Hansgrohe, Huppe, Henkel, Inda, Floor Gres, Jacuzzi, Rex, Tarkett, Villeroy & Boch, Litokol, L'antic Colonial, Ponte Giulio, Schell, Aquaestil, Ceramiche Marca Corona** ukupne vrijednosti 900.000 eura.





Hemingway

BAR & RESTORAN

Novi ekskluzivni hotel **Majestic** je smješten u centru Budve, 200 metara od Starog grada, sa veličanstvenim pogledom na more i marinu od kojih je udaljen od 50 metara. U sklopu hotela nalazi se **Bar & Restoran Hemingway**, odavno poznat svim posjetiocima kao i mještanima. Hemingway je u junu 2005. godine u Budvi otvorio vrata pravim hedonistima Crne Gore i svjetskim putnicima. Od tada je Hemingway bio mjesto gde se ljudi uvijek vraćaju.

2016. dobija potpuno novi izgled i postaje dodatak novom hotelu Majestic. Sa svojim novim identitetom, a sačuvanim duhom starog Hemingway-a, idealno je mjesto za opuštanje i zabavu u svako doba dana. Insistirajući na vrhunskom kvalitetu kao i uvijek, Hemingway i njegovi zaposleni pažljivo biraju inventar, hranu i piće – sve da bi gosti imali potpun užitek. Želja investitora je bila da se napravi poseban objekat – unikatna, komforan i drugačiji. Za dizajn enterijera zadužen je Atelje Petrović iz Beograda, koji je kombinovao mediteranske i rustične elemente.

Kako rustika preovladava, tako su motivi po cijelom restoranu drvo i boje drveta. Rustični stil uređenja enterijera je veoma raznovrstan i zanimljiv. Ovaj stil stvara topao, prijatan, udoban, ali i zanimljiv ambijent. Obilježja su prirodni materijali, kao što su kamen i puno drvo sa naglašenom teksturom, što se u ambijentu ovog restorana može i te kako uočiti. Pod je od drveta, a namještaj ima urezane detalje i ukrase. Zidovi su bojeni zagasitom, tamno-plavom i prljavo-sivo bojom. Na svjetlijim zidovima je dodata blaga tekstura koja prostoru daju starinski izgled i osjećaj. Kombinacija žive kontrastne boje sa neutralnom stvara moderan izgled enterijera. Lagane, svijetle nijanse šire prostor, a veliki prozori i svijetli komadi namještaja stvaraju vedru atmosferu. Drveni šank u tamnoj boji oraha čini osnovu dizajna u ovom prostoru. Rustika je u ovaj enterijer unijeta kroz detalje i ukrase kao što su lampe, lusteri, jastuci i tepisi. Jastuci i tepisi imaju etno motive u raznobojnom koloritu, pa je i na taj način u enterijer donijeta starina i toplina. Udobnost i zanimljivost prostora postignuti su i zelenim biljkama.



Naziv projekta: **Hemingway Bar & Restoran**
Autor projekta: **Atelje Petrović**
Investitor projekta: **INC d.o.o.**
Godina projektovanja: **2015.**
Godina realizacije: **2016.**



“

ENTEXT je imao najbolje proizvode za realizaciju naših ideja i želja i tom prilikom su korišćeni Tarkett parketi i Tikkurila boje za zidove iz bogatog asortimana koji on nudi.

— JELENA ĐUKIĆ —
menadžer prodaje

”

ERSTE

Bank



pripremila mr Neda Savičić

Naziv projekta: **Enterijer Upravne zgrade ERSTE banke**

Autor projekta: **Ksenija Stanišić, dig**

Investitor projekta: **Erste Bank AD Podgorica**

Godina projektovanja: **2016.**

Godina realizacije: **2017.**

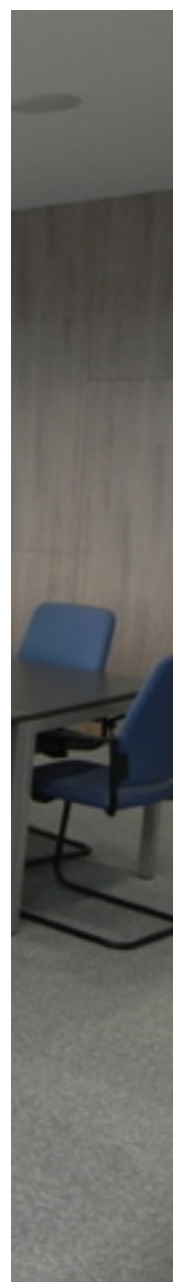
Tokom ove godine, Upravna zgrada **ERSTE banke** dobila je novo mjesto – poslovni centar **Business City** u City Kvartu u Podgorici. Novi prostor je površine od skoro 4000 kvadratnih metara. I ovog puta imali smo priliku da sarađujemo sa fenomenalnim timom ljudi, među kojima je i naša sagovornica Ksenija Stanišić, dig:

"Mali kompaktan tim Erste banke je uradio veći dio posla. Izradila sam arhitektonsko i enterijersko rješenje, dizajn projekta kompletnog prostora, filijale i kancelarijskog dijela. Projektnu dokumentaciju – glavni arhitektonski projekat, na osnovu ovog rješenja, izradio je arhitektonski studio „Atrium“, a u izradi projektne dokumentacije aktivno je učestvovao naš tim, koji uz mene čini i kolega i arhitekta Marko Popović, dia."

Želja investitora kao članice renomirane finansijske grupacije - Erste Grupe, bila je da poštuje smjernice dobijene iz sjedišta grupe, te implementira **Smart Working Concept** – pametno radno okruženje.

"Zadatak koji smo imali prilikom projektovanja je da zadovoljimo potrebe modernog načina poslovanja koji primjenjuje Erste Grupa, a to znači da prostor moraju karakterisati fleksibilnost, reverzibilnost i prilagodljivost. Posebna pažnja je posvećena smjernicama kojima se vodi Erste Grupa, a koje se odnose na kvalitet dizajna i stvaranje modernog, raznolikog, prijatnog radnog okruženja, uz zadovoljenje ekološke strategije Grupe (energetska efikasnost, formiranje preduslova za implementaciju standarda o očuvanju životne sredine)", kaže Ksenija.

Na radnom mjestu smo u prilici da rješavamo zadatke koji zahtijevaju kreativno razmišljanje; neki zadaci nose potrebu da sarađujemo sa velikim brojem kolega, a nekada su u pitanju i svakodnevni, jednostavniji poslovi. Smart Working Concept podrazumijeva okruženje u kojem ste u mogućnosti da, osim svog radnog mjesta, odaberete kutak, sobu ili prostor prema zadatku koji izvršavate. U praksi to znači da Smart Working Concept podržava različite aktivnosti zaposlenih u toku izvršavanja radnih obaveza.





"S druge strane, naš zadatak kao projektnog tima je bio da prostor organizujemo kao open space i „srušimo“ barijere između zaposlenih u skladu sa načelom kojim se svi mi u kompaniji vodimo – svi smo mi jedan, Erste tim, bez obzira koju poziciju u hijerarhijskoj strukturi pokrивamo", nastavlja Ksenija.

U saglasnosti sa svim prethodno navedenim zahtjevima, prostor je projektovan kao open space sa raznolikim sadržajima koji su na raspolaganju svim zaposlenima: multimedijalne sale, konferencijske sale, videokonferencijske sale, sale za obuku, mirne zone za rad – fokus zone, „zelena ostrva“, zone za druženje tzv. meeting points, restoran sa salom za relaksaciju.

Kako objašnjava naša sagovornica dalje, produktivnost se na novom radnom mjestu poboljšala:

"Prednosti ovakve organizacije prostora, što se već i pokazalo u prethodna četiri mjeseca koliko smo već u našoj novoj „kući“ su: povećana saradnja, produktivnost i efikasnost; fleksibilnost; smanjenje operativnih troškova; ugodno radno okruženje i zadovoljstvo poslom; uklanjanje pregrada..."



PROSTOR JE PRIJATAN I INSPIRATIVAN I ZAPOSLENIMA I KLIJENTIMA

"Trendovi u enterijeru se brzo smjenjuju i promovišu se brojni noviteti, ali mi smo imali jasno definisan projektni zadatak kroz usvojene standarde Erste Grupe. Standardi Grupe su takvi da enterijerska rješenja prostora koja koristimo, bilo da su u pitanju filijale banke ili kancelarijski prostor, treba da budu moderna, funkcionalna i udobna – ukratko, da to budu prostori koji su prijatni i inspirativni i zaposlenima i klijentima."

U enterijeru preovlađuju ravne i jednostavne svedene linije, obogaćene udobnim, toplim elementima koji „omekšavaju“ opšti utisak. Neke cjeline podsjećaju na udobne kutke dnevnog boravka.

"Kao inspiracija nam je poslužio sam Erste brend i priroda koju smo pokušali da uvedemo u prostor, što je najočiglednije u samoj filijali Banke koja se nalazi u prizemlju upravne zgrade. Cilj nam je bio da se otvorimo ka klijentima i okruženju bez barijera, da uvedemo svjetlost i prirodu, da naši klijenti razumiju naš stav i Erste brend. Ne samo da ga vide, već i osjete", kaže Ksenija.

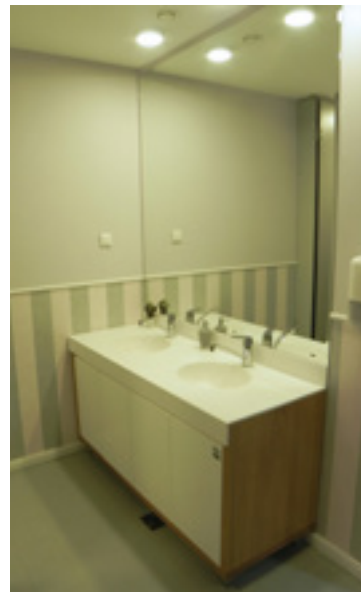


BOJE PRIRODE

Neutralne boje koje nam dolaze iz prirode su boje koje dominiraju prostorom i to bijela, svijetle i tamne nijanse sive, koje su obogaćene nijansama plave, zelene i narandžaste, a koje daju neophodnu toplinu prostoru.

Za pregrade, zidne obloge i plafone su korišćene GK ploče koje su molerski obrađene. U mokrim čvorovima zidovi su djelimično obloženi keramikom. Podovi su podignuti od kalcijum-sulfatnih ploča, na metalnoj potkonstrukciji, obložene tekstilnom oblogom. Sale za sastanke su ostakljene staklenim pregradama, a na isti način je pregrađen i kancelarijski prostor od ulaznog, prijemnog dijela.

Utisak koji prostor treba da ostavi na klijente je umjerenost, istinitost i iskrenost. Topliji ton cijelom prostoru su dali, osim opreme u toplijim bojama, i enterijerski detalji u vidu zidnih drvenih obloga i tapeta, kao i velika količina enterijerskog zelenila.



ERSTE I ENTEXT

ENTEXT je obezbijedio keramiku za kompletan objekat, umivaonike i pregrade od kaljenog stakla. O nama Ksenija ima samo riječi hvale:

ENTEXT je prepoznatljiv na tržištu kao kompanija koja nudi širok asortiman najkvalitetnijih proizvoda za enterijersko opremanje prostora. Sa ENTEXT-om smo i ranije saradivali i nijesmo imali sumnji da ćemo dobiti punu podršku i zajednički naći prava rješenja za našu „kuću“. Osim ovoga, ENTEXT je i naš dugogodišnji klijent, a „nama su klijenti uvijek na prvom mjestu“!





TIKKURILA

OSLOBODITE SVOJU KREATIVNOST I RAZBIJTE BEZLIČNOST I MONOTONIJU NA VAŠIM ZIDOVIMA. DOZVOLITE DA VAŠ PROSTOR BUDE ISPUNJEN MAGIČNIM KOMBINACIJAMA BOJA, TEKSTURA I DEKORATIVNIH EFEKATA.

Kompanija **TIKKURILA** svojim višegodišnjim iskustvom i ponudom najkvalitetnijih materijala uvodi jedinstvena rješenja u dekoraciji zidnih površina za sve vaše ambijente – dječije sobe, dnevne boravke, hodnike, kuhinje, spavaće sobe kao i poslovne prostorije, restorane, kafiće, hotele. Poslušajte savjet naših profesionalaca i odaberite dekorativnu tehniku kao pravilan spoj različitih efekata i stilova.

Ponuda Tikkurila Dekorativnih tehnika objedinjena je i predstavljena kroz tri stilske kolekcije – **Surrounded by nature, Taika glamour i Rough surfaces exposed.**

SURROUNDED BY NATURE je kolekcija dekoracija inspirisana prirodom. Akcentovanje površina prirodnim elementima obezbeđuje se vanvremenski stil i nešto što će uvijek biti aktuelno.

Wood, Broken stone, Limestone, Travertine i Marble.



ROUGH SURFACES EXPOSED kolekcija dekoracija predstavlja ljepotu retro materijala u savremenom enterijeru kao sentimentalna veza sa prošlošću i oživljava nostalgican duh vremena industrijske revolucije i fabričkog dizajna.

Concrete, Ambianta, Rust, Skadin, Monochrome, Lasta i Sumu.



TAIKA GLAMOUR kolekcija dekoracija savršeni su odabir za one koji tragaju za romantikom i luksuzom. Da li se divite ljepoti i sjaju baroka, ili ste zainteresovani za suptilno naglašavanje detalja? Magija bisernih tonova donosi duh, ujedno klasičnog i modernog stila.

Magic effect, Artica, Zen space, Cubica, Stardust, Brocade, Lagom i Polaris.



Sve dekorativne tehnike predstavljaju spoj različitih višenamjenskih ekoloških Tikkurila proizvoda. Kombinacija unutrašnjih boja - Harmony, Joker, Luja, dekorativnih maltera – Tunto Hieno, Be Special Decor Retro i efektnih boja – Taika Pearl paint, Taika Stardust, Taika Pearl glaze, Taika 2-coloured pearl glaze, Feelings effect finish, kreira jedinstvenu sliku u vašem enterijeru.

Kako bi olakšali odabir dekoracija kompanija Tikkurila pripremila je katalog Dekorativnih tehnika, kao i video instrukcije za izradu dekoracija koje možete pronaći na You Tube kanalu **Tikkurila Srbija.**



pripremila mr Neda Savičić

arh.
**NIKOLA
BULAJIĆ**
dipl.ing.

Nikola Bulajić je rođen 1977. godine u Nikšiću, gdje je završio gimnaziju. Nakon toga upisuje Arhitektonski fakultet u Beogradu, na kom je diplomirao 2005. godine. Iste godine zapošljava se kao pripravnik u građevinskoj firmi **Ural Mont Engineering d.o.o.** iz Nikšića, a uporedo i kao **saradnik u nastavi na Arhitektonskom fakultetu u Podgorici na predmetima: Arhitektonske konstrukcije 1 i 2 i Arhitektonska analiza.** U periodu od 2008. do 2013. godine radio je u preduzećima **Nik Com d.o.o.** i **Božović d.o.o.** iz Nikšića na poslovima projektovanja i inženjerskog konsaltinga. Od 2013. godine do danas je partner i vodeći projektant u projektom birou **Arhitektonika d.o.o.** iz Nikšića, koji je osnovan 2012. godine i bavi se projektovanjem svih vrsta arhitektonskih i inženjerskih objekata, projekata enterijera, uređenja terena, elektroinstalacija i unutrašnjih instalacija vodovoda i kanalizacije, kao i inženjerskim konsaltingom za sve gore navedene faze. Arhitektonika u tehničkom sektoru zapošljava, pored **Nikole,** i arhitektu **Nevenu Ašanin,** građevinskog inženjera **Mariju Tadić-Duka** i elektroinženjera **Željka Tomića.**



ŽIVOT U MIRENJU TROJSTVA ARHITEKTURE: LJEPOTA, KORISNOST I ČVRSTOĆA

Da bi odgovorio na pitanje otkud arhitektura u njegovom životu, kako kaže, mora početi od praistorije – period osnovne škole gdje smo se svi mi nesvjesno ili polusvjesno pronalazili u nečemu, u nekom predmetu koji nam je kasnije možda i bio neka vodilja po pitanju izbora profesije ili uopšte načina života. Tako je Nikola, na primjer, bio opčinjen likovnim stvaranjem, tehnikom na OTO-u, prirodnim naukama...Uvijek je volio da crta i slika, puno čitao o ljudskim dostignućima iz oblasti nauke i tehnike, a sticajem okolnosti mnogo slobodnog vremena tokom školovanja je provodio sa ocem u radionici, gdje se još kao mali sreo sa stvaralačkom energijom iz prve ruke, od ideje do djela. Gimnazija kao nastavak školovanja na putu do arhitekture, samo ga je izoštrila po pitanju konačnog izbora. Kad je na studijama, na predmetu arhitektonsko crtanje kod uvaženog profesora Radojevića imao rad – stilsku obradu teksta iz Vitruvijevih „Deset knjiga o arhitekturi“, a koji je između ostalog pominjao i tri glavna postulata kojih se graditeljstvo mora pridržavati, a to su: ljepota (**forma**), korisnost (**funkcija**) i čvrstoća (**konstrukcija**), tada je to shvatao samo kao „neke tamo“ fraze, neshvatajući da će ostatak života provesti mireći to trojstvo.



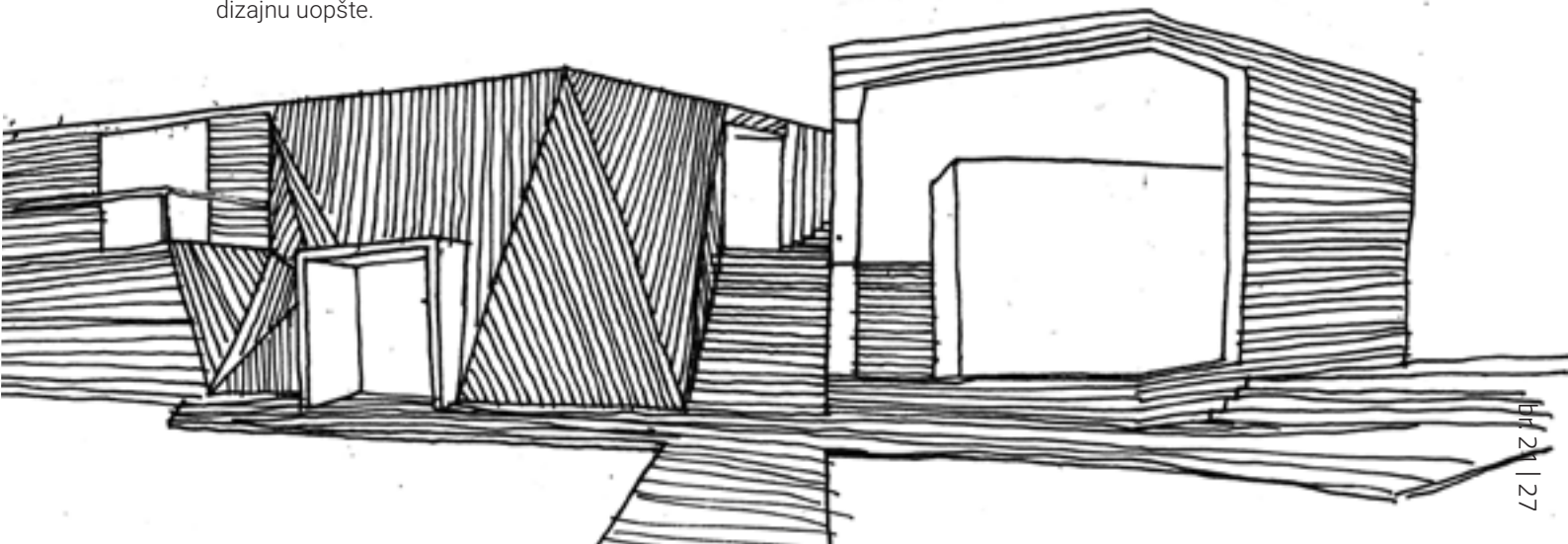
DJELA ZAVISE OD OKOLNOSTI POD KOJIMA SU STVARANA

Kako objašnjava Nikola, u smislu same ideje se malo ko od nas može pronaći u jednom uzoru - čovjeku. Mnoge arhitektae i njihova djela mu se dopadaju, nekima zavidi, neki su mu spektakularni i briljantni, ali mu ne moraju biti uzori, već samo sprava za razgibavanje sopstvene ideje i misli:

„Ideološki bi to možda mogao biti Walter Gropius, tvorac Bauhauusa njemačke „Škole za arhitekturu i primijenjene umjetnosti“, čija je ideja bila sinteza djelovanja zanatlija i umjetnika pod lupom umjetnika predavača, a sve u cilju istraživanja i primjene novih tehnika i materijala u arhitekturi i građevinarstvu, proizvodnji namještaja, kao i u industrijskom dizajnu uopšte.

A za njega je arhitektura je duel između čovjekovih prostornih potreba sa jedne strane i potrebnog prostora sa druge:

*„Mi se tu pojavljujemo kao sudije koji se trude da borba bude fer. Svi mi koji se bavimo ovim poslom arhitekturu kao jedan stil života doživljavamo malo idealistički, kao nevinu i neuprljanu, gdje postoji prostor, duh konkretne lokacije, potreba savremenog čovjeka, naša ideja i - list papira... Kasnije se tu jave „primjese“ koje našu destilovanu arhitekturu malo kontaminiraju, a javljaju se u vidu finansijskih limita, zakonske regulative itd. Vezano za uticaj samog investitora na krajnji ishod projektovanja, uvijek se sjetim riječi profesora Lojanice na prvoj godini, na Projektovanju 1: „**Nikad ne sudite o nečijem djelu, a da, pri tom, nijeste upoznati sa okolnostima pod kojima je stvarano...**“ Pod okolnostima su obuhvaćeni svi oni sociološki - kulturološki, savremeni i tradicionalni uticaji, koji u datom trenutku „drmaju“ i kako pozitivno tako i negativno utiču i mijenjaju sam proces projektovanja.“*





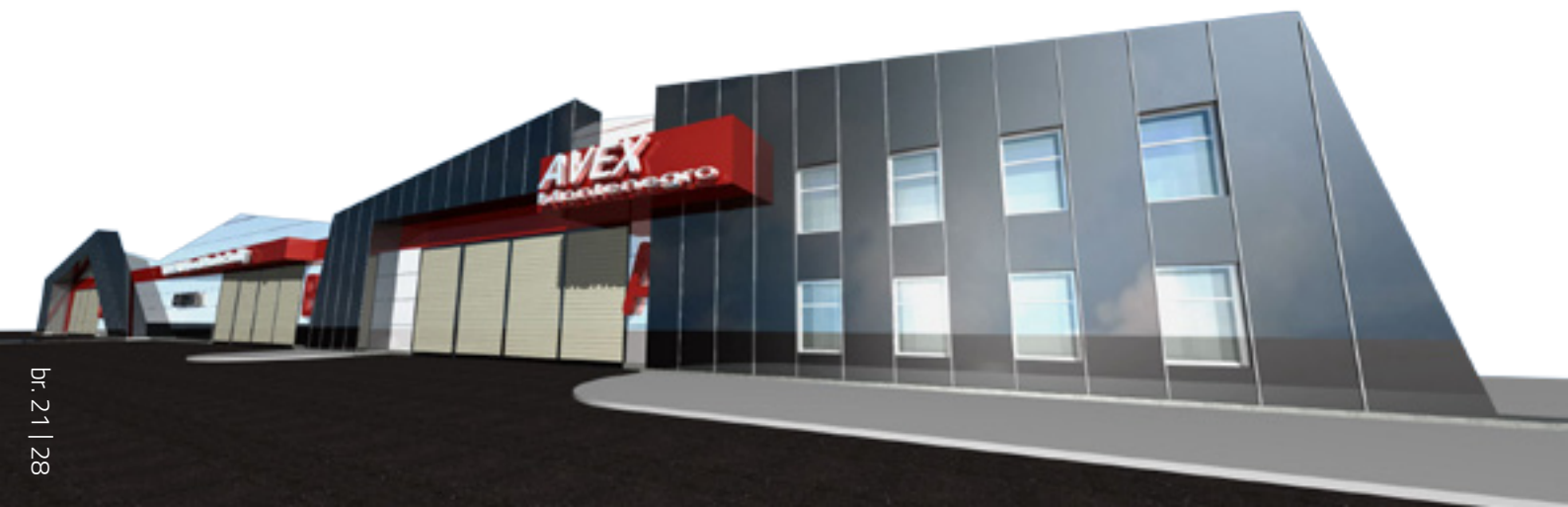
SVAKI PROJEKAT JE PRIČA ZA SEBE

"Trenutno radimo na projektu enterijera sa opremanjem poslovnice Societe Generale banke u Herceg Novom. Projekat je zanimljiv za nas iz razloga što je pomenuta banka trenutno u fazi usvajanja novih standarda opremanja i materijalizacije prostora, a mi smo ti koji će to da implementiraju u konkretan prostor" kaže Nikola. Međutim, kada govori o projektima na koje je ponosam ističe da je svaki priča za sebe:

"Svaki je novi izazov, nova šansa za nešto novo, novi čovjek kome nešto treba, šta znam. U stvari ponosim se ili da preformulišem, nije me stid, svih svojih projekata koji nijesu "silovani" spoljnim ljudskim uticajem, a najponosniji sam na projekte koje sam od srca uradio "pro bono" nekome kome je to stvarno trebalo radi rješavanja krova nad glavom ili proširenja nečeg postojećeg."

Pitali smo Nikolu na koji bi način doprinio Crnoj Gori da ima sve mogućnosti ovog svijeta za doprinos našoj zemlji:

"Smatram da u Crnoj Gori najboljši tretman imaju zone riječnih obala u našim gradovima! Mišljenja sam da ako su već te rijeke bile razlog nastajanja prvobitnih ljudskih naseobina u njihovoj blizini, na njihovim obalama, ušćima i sl, da iste zaslužuju malo bolji tretman od pilinga kamionskim gumama i „spontanim“ požarima. Obično kad kažemo projektovanje ili gradnja mislimo na zgradarstvo, ali u ovom slučaju postoji milion načina i tehnika uređenja slobodnih površina kraj vode, landscaping ili u bukvalnom prevodu „pejzažisanje“, riječ koja ne postoji kod nas, a baš nam nedostaje. Sa obzirom na to da je Crna Gora danas relativno neizgrađena, mislim da je pravo vrijeme i da nijesmo zakasnili da se na pravi način posvetimo urbanim obalama naše Bistrice, Zete, Morače, Ribnice, Lima i drugih."



ZNAČAJNI PROJEKTI

Od značajnijih i za njega, kao arhitektu, zanimljivijih projekata, Nikola izdvaja nekoliko projekata adaptacije i rekonstrukcije javnih objekata, kojima je bio autor, vodeći i odgovorni projektant:

Glavni projekat adaptacije hirurškog odjeljenja u okviru Opšte bolnice u Nikšiću

Investitor JZU Opšta bolnica Nikšić

Realizovano 2010. god.

Glavni projekat adaptacije zgrade psihijatrijskog odjeljenja u okviru kompleksa Opšte bolnice u Nikšiću

Investitor JZU Opšta bolnica Nikšić

Realizovano 2014. god.

Glavni projekti adaptacije studentskih domova Crne Gore (Dom učenika i studenata – stari dom 1 i 2, „Plavi dvor“, Studentski domovi „I i II faza“ u Podgorici, Dom učenika i studenata „Braća Vučinić“ Nikšić, Dom učenika i studenata Cetinje i Studentski dom „Spasić – Mašera“ Kotor)

Investitor Ministarstvo prosvjete Crne Gore

Realizovano 2014. – 2015. god.

Glavni projekat sanacije/adaptacije zgrade autobuske stanice Cetinje

Investitor prijestonica Cetinje

Realizovano 2014. god.

Glavni projekat sanacije - adaptacije radionice za izradu kolača i peciva u okviru SSS „Sergije Stanić“ Podgorica

Investitor SSS „Sergije Stanić“ Podgorica

Realizovano u periodu od 2015. do 2016. god.

Strateška procjena infrastrukture fakulteta u Crnoj Gori u cilju prilagođavanja licima sa invaliditetom (obuhvata Građevinski i Pravni fakultet u Podgorici, Filozofski fakultet u Nikšiću i Fakultet za turizam i hotelijerstvo u Kotoru) /

Investitor Ministarstvo prosvjete Crne Gore („Higher Education and Research for Innovation and Competitiveness – (HERIC) Project

Realizovano 2016. god.

...I mnogi drugi..



Stambeno – poslovni kompleks „**Podi**“ na Podima, Opština Herceg Novi

Investitor: „**Alart Intenational CG**“ d.o.o. Budva

Realizacija u toku.



PORTRET ARHITEKTE | NIKOLA BULAJIĆ

Adaptacija prostora „**Aneks sale**“
u okviru upravne zgrade EPCG u Nikšiću
Investitor: **EPCG AD** Nikšić
Realizovano 2017. god.



Objekat postojeće „**Aneks sale**“ u okviru upravne zgrade EPCG u Nikšiću je prvobitno projektovan (60-ih godina prošlog vijeka) kao multifunkcionalna dvorana, kako za sastanke tako i za razne vidove javnih okupljanja pa čak i za održavanje pozorišnih predstava. Sa obzirom da se vremenom izgubila ta potreba, a javila druga – povećanja broja kancelarija radi smještanja većeg broja zaposlenih, devedesetih godina se pribjelo prvoj adaptaciji prostora pomalo surovim pregrađivanjem na približno jednake kancelarijske module uz spuštanje plafona na visinu od 2,8m, čime se dobio prostor prilično oskudan u smislu vazdušnog i svjetlosnog komfora. Na osnovu tih nedostataka sa jedne strane, a potreba i trendova savremenog poslovanja sa druge, pristupilo se analizi prostornih mogućnosti i projektovanju nove funkcionalne šeme unutar postojećih gabarita objekta.



Korisnik je predmetni prostor vidio kao mogućnost za smještanje glavne konferencijske sale sa predprostorom – lobijem za konferencije za štampu i sl. Tom prilikom sam, prilikom premjeravanja i „njuškanja“ otkrio njegovu prvobitnu enterijersku anatomiju koju čini klasična akustična geometrija pozorišnih dvorana tog vremena, koja me je fascinirala iz prostog razloga što je nijesam očekivao iznad spuštenog plafona! Ta nova spoznaja mi je dala inspiraciju da istu tu plafonsku i zidnu profilaciju i plastiku iskoristim bez ikakve geometrijske izmjene u cilju dobijanja uslovnijeg, komfornijeg i svečanijeg prostora tražene namjene.

Radovi na adaptaciji su završeni u septembru 2017. godine.





Stambena zgrada apartmanskog tipa u Markovićima, Opština Budva

Investitor **Ljubomir Đurković** | Projekat rađen 2011. god.

Adaptacija poslovnog prostora sa prenamjenom u vrtić uz JPU „Ljubica Popović“ Podgorica, Blok V Investitor JPU „Ljubica Popović“ Podgorica. Realizacija u toku.



Kao što sam naveo u tekstu, adaptacije postojećih prostora, pa još ako se radi o prenamjeni, pa još u istim gabaritima, uvijek je izazov. Tako je bilo i u ovom slučaju, gdje je trebalo smjestiti dječiji vrtić za tri grupe djece različitog uzrasta, sa svim pratećim prostorijama, u postojeći tipski poslovni prostor u prizemlju i podrumu stambeno – poslovne zgrade u bloku V, Podgorica. Postojeći prostor je imao puno ograničenja, ali smo se izborili sa tim i uspjeli da uklopimo solidno rješenje koje zadovoljava standarde za boravak djece. Predmetni vrtić je predviđen da bude funkcionalna cjelina sa postojećim vrtićem „Ljubica Popović“ koji je u neposrednoj blizini.



Hangar za smještaj i servisiranje aviona Cessna u okviru kompleksa aerodroma Kapino Polje u Nikšiću Investitor „AVEX – Authorized service station Cessna“ St. Petersburg, Russia Idejno rješenje rađeno 2010. god.



POD LUPOM

PETER ZUMTHOR

**PETER ZUMTHOR JE
MEDUNARODNO
POZNATI ŠVAJCARSKI
ARHITEKTA ČIJI SE
RAD ČESTO OPISUJE
KAO MINIMALISTIČKI I
BESKOMPROMISAN.**



pripremila
arh. Milica Bubanja

Rođen je 26. aprila 1943. godine u Bazelu kao sin zanatlije. Njegova prva obuka je bila upravo za stolara, a 1963. upisuje Kunstgewerbeschule (školu umjetnosti i zanatstva) u svom rodnom gradu. Zumthor promišlja o dalekim sjećanjima iz djetinjstva:

„PROLJEĆE 1951. BIO JE DIVAN, SUNČAN DAN. NIJE BILO ŠKOLE. MORALO JE BITI RANO PROLJEĆE – MOGAO SAM TO DA OSJETIM (...) SJEĆAM SE KAKO SAM TRČAO, SA LAKOĆOM I ELEGANCIJOM KOJU SADA VIŠE NEMAM. NISAM TO ZNAO ONDA, ALI ZNAM TO SADA, KAO STARI ČOVJEK. OSVRĆUĆI SE, SHVATAM DA JE TO BILO MOJE PRVO ISKUSTVO PRISUTNOSTI.“

Zumthor definiše prisutnost kao procjep u vremenskim tokovima, pri čemu niste ni u prošlosti, ni u budućnosti. Kako se prisutnost može postići u arhitekturi? Ovo pitanje važan je zadatak arhitekta i njegovih saradnika u ateljeu, smještenom u malom planinskom selu u dolini rijeke **Rajne, u istočnoj Švajcarskoj**. Daleko od gradske vreve, Zumthor stvara od 1979. Zadržava se baš tu kako bi osigurao povremeni osjećaj prisutnosti odnosno doživio sadašnji trenutak. Stablo je prema Zumthoru objekt vrijedan divljenja zbog svog nedostatka uobraženosti. Prema mišljenju Zumthora, stablo je čisto biće apsolutne prisutnosti: „*ništa posebno – strahovito moćno.*“

” GLEDAM STABLO I STABLO MI NE GOVORI NIŠTA. STABLO NEMA PORUKU. STABLO MI NE ŽELI NIŠTA PRODATI. STABLO MI NEĆE REĆI 'GLEDAJ ME, TAKO SAM LIJEPO, LJPŠE OD DRUGIH STABALA.' TO JE SAMO STABLO I LIJEPO JE.



1966. je studirao na Institutu Pratt u Njujorku, a 1968. postaje arhitekta konzervator na Odeljenju za očuvanje spomenika kantona Graubünden. Predavao je na Institutu za arhitekturu Južne Kalifornije u Los Angelesu (1988), Tehničkom univerzitetu u Minhenu (1989), Univerzitetu Tulane u Nju Orleansu (1992) i Harvardskoj školi dizajna (1999). Od 1996. godine je profesor na Akademiji arhitekture u Mendriziju, u Švajcarskoj.

HARMONIJA PRIRODE

Vjeruje da je važno da arhitekta gaji empatiju prema mjestu u kom stvara, prema ljudima, okolini, istoriji. Topološka arhitektura je ono što kreira. Voli da koristi prirodne materijale. U njima pronalazi jedinstveni čulni sklad. Priroda pruža harmoniju. Proticanje vremena bilježe isključivo prirodni materijali. Stvara mirne prostore. Disharmoniju kao princip kompozicije ne želi. Prihvata pojačanu energiju i napetost, ali ne provokaciju i agresivnost. Iskustveni doživljaji umnogome imaju uticaja na kasnija promišljanja o arhitekturi.



EHO DJETINJSTVA

Jednu od svojih knjiga „Thinking architecture“ započinje sjećanjima iz djetinjstva. To je vrijeme kada doživljavamo arhitekturu, ne misleći o njoj. Opisuje prostor njemu blizak, kuću njegove tetke, koju je kao dječak iskusio svim čulima:

Ponekad mogu da osjetim kvaku vrata u svojim rukama, hladan komad metala oblikovan poput zadnjeg dijela kašike. Ta kvaka još uvijek za mene predstavlja ulazak u poseban svijet različitih raspoloženja i mirisa. Sjećam se zvuka kamena pod mojim stopalima, svilenkasti sjaj voskom premazanih hrastovih stepenica. Mogu da čujem teška ulazna vrata koja se zatvaraju iza mene. Hodam mračnim hodnikom i ulazim u kuhinju, jedinu zaista svijetlu prostoriju u kući. Male heksagonalne pločice na podu, tamno crvene, čvrsto spojene, nepokolebljive su i snažne dok koračam. Osjećam miris uljane boje kojom je premazan kuhinjski kredenac. Nema ništa specijalno u ovoj kuhinji, ali činjenica je da se tako snažno urezala u moje sjećanje. Sjećanja poput ovih zapravo su najdublja arhitektonska iskustva za koja znam. Rezervoar atmosfera i slika koje istražujem dok stvaram.

LJEPOTA DOLAZI IZNUTRA

Peter voli da naglasi da nikada ne polazi od forme pri stvaranju objekata. Važno je ono unutra - atmosfera storena skladnom kompozicijom arhitektonskih elemenata:

Mi zapravo nikad ne razgovaramo o formi u kancelariji. Možemo govoriti o nauci, o osjećanjima (...) Od samog početka materijali su tu, odmah pored stola. Kada materijale spajamo reakcija nastaje (...) To je stvaranje atmosfere.

**AKO ME PROSTOR EMOCIONALNO
NE OBUZIMA I DOTIČE ONDA ME
ZAISTA NE ZANIMA.**

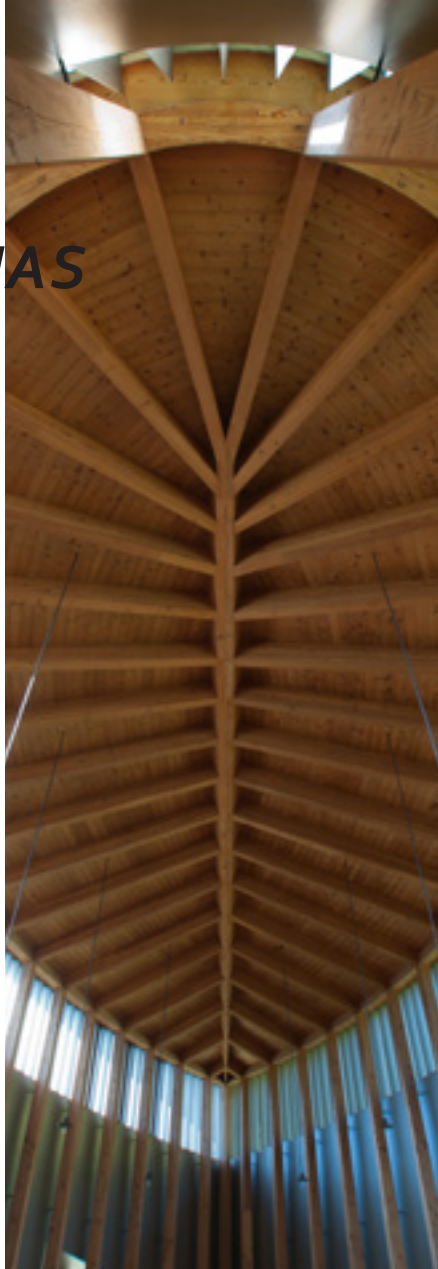


ZHUMTOR JE DANAS RIJETKA POJAVA.

Jednom prilikom, dok je predavao na Harvardu, zadao je studentima da kreiraju kuću bez forme, za nekoga ko im je posebno emotivno blizak. Cilj je bio predstaviti projekat bez osnove ili modela, riječima. Opisati zvuke, mirise, boje:

Peter je dobitnik PRICKEROVE nagrade (2009), najvećeg svjetskog priznanja u oblasti arhitekture. Svi objekti koje je Peter Zumthor radio imaju izrazitu, vanvremensku pojavu. On ima rijedak talenat da objedini jasnu i rigoroznu misao sa istinski poetičnom dimenzijom što rezultira radovima koji ne prestaju da inspirišu, obrazložene je žirija za dodjelu Pritzkerove nagrade. Mnoge je iznenadila dodjela nagrade arhitekti koji nema odgovarajuću diplomu. Potpisao je mali broj projekata, živi u planini daleko od očiju javnosti. Njemu nije najvažnije kako zidovi, tavanica ili pod izgledaju već i kako se osjećamo kada ih prstima dodirujemo, kako oni mirišu, kakve vibracije i zvuk proizvode i kakve asocijacije, slike i sjećanja evociraju. Arhitektura nije beživotan predmet već omeđen prostor koji živi kroz vrijeme.

Njegovi najpoznatiji projekti su **KUNSTHAUS BREGENZ (1997)**; **SVETLUCAVA, STAKLENA I BETONSKA KOCKA** koja ima pogled na jezero Constance (Bodensee) u Austriji; **TERMALNA KUPATILA** koja podsjećaju na pećinu u Valsu, u Švajcarskoj (1999); **ŠVAJCARSKI PAVILJON** za EXPO 2000 u Hanoveru, **DRVENA STRUKTURA** namijenjena za recikliranje nakon događaja; **MUZEJ KOLUMBA DIOCESAN (1997)** u Kelnu; **KAPELA BRUDER KLAUS FIELD**, na farmi u blizini Vahendorfa.



antoniolupi



www.antoniolupi.it

INCISO

by davidrockwell

Potrošači koji najviše opažaju, izražavaju potrebu za povratkom u autentičnost i želju da se okružuju proizvodima koji odaju osjećaj pouzdanosti, istinske dubine i kvaliteta. Oni žele proizvode usavršavane duži period sa estetikom koja izaziva emocije.

Cilj kompanije **GESI** je bio da se kreira jedna jedinstvena linija proizvoda koja bi mogla da probudi emocije i sjećanja na zanatlije iz stare ere proizvodnje predmeta od mesinga, a pritom da bude u svježem i savremenom duhu izrade i tehnologije obrade metala.

Kako bi ostavio impresivan trag, što je tipično za globalnog lidera u dizajnu, Gessi je tražio dizajnere koji imaju važna dostignuća u primjeni tople, moderne i elegantne industrijske estetike u dizajnu enterijera i predmeta, pa su zbog toga uspostavili saradnju sa arhitektom **DEJVIDOM ROKVELOM** i njegovom nagrađivanom firmom Rokvel grupom.

Rezultat kreativne saradnje između kompanije Gessi i Dejvida Rokvela jeste neverovatna Inciso kolekcija kupatilske opreme i aksesoara.

Uvođenjem novog vizuelnog identiteta u savremeno kupanje, **INCISO** povezuje tradicionalno zanatstvo i američki duh i način života. Kolekcija česmi i aksesoara dizajniranih od strane Dejvida Rokvela za Gessi kreira novi dizajnerski jezik za savremena kupatila. Čiste, moderne forme ove kolekcije su konzistentne sa tradicijom kompanije Gessi i veoma su prilagodljive, fleksibilne i održive u mnogim okruženjima – i stambenim i ugostiteljskim.

Sa oblikovanim konturama u kombinaciji sa glatkim površinama i i teksturnim dezenima, kolekcija je u skladu sa Gessi filozofijom, koja obogaćuje intimne životne prostore sa prelijepim, dobro napravljenim predmetima koji su pouzdani i funkcionalni.

Kolekcija je izrađena od čvrstog mesinga, dostupna u velikom broju obrada, uključujući crnu, boju nikla i bronze. Inciso se lako može prilagoditi kombinovanjem različitih tekstura i obrada, obezbeđujući širok spektar kombinacija pogodnih za bilo koju vrstu kupatila. Inciso topla, moderna kolekcija sa finim i elegantnim industrijskim detaljima koji obilježavaju prvu kolekciju kompanije Gessi sa američkim dizajnerom.

GESI



GESSI



ACO ShowerDrain® S

ShowerDrain® S tuš kanali su napravljeni od nerđajućeg čelika sa diskretnom linijskom rešetkom koja se uklapa u bilo koji kupatilski ambijent, a istovremeno obezbijuje pouzdano odvodnjavanje površine tuš kabine.

ACO ShowerDrain® S kombinuje dizajn i funkcionalnost u jednom proizvodu.



ACO ShowerDrain® S

postavlja standarde u kupatilskom odvodnjavanju

USKA POKRIVNA REŠETKA

Sa vidljivom širinom od samo 2 cm kanal sa diskretnom rešetkom uklapa se nenametljivo u Vaš prostor tuširanja, te se elegantno uklapa u prostor ili uz zid. Izbor dva dizajna vidljive pokrovne rešetke od nerđajućeg čelika.

MINIMALNA VISINA UGRADNJE

Sa plitkom ugradbenom visinom od samo 55 mm, ShowerDrain® S je vodeći izbor za renoviranje u starim zgradama. Izbor visina ugradnje od 55, 64 ili 80 mm do gornje ivice prirubnice omogućava ugradnju tuš kanala sa šlicem u sve zahtjeve - od novogradnje do renoviranja starih objekata.

Impresivan kapacitet izliva

Uski šlic tuš kanala daje impresivni kapacitet izliva do 0,8 l/sec sa vodenim stubom od 20 mm (prema SRPS EN 1253), a 0,5 l/sec bez vodenog stuba. Voda je uvijek sigurno odvedena.

DIMENZIJE PO MERI

Novi ShowerDrain® S kanal dostupan je u dužinama 700, 800, 900, 1000, 1200 i 1500 mm. Za sve zahtjeve ugradnje koje postoje - uključujući i kupatila prilagođena invalidskim kolicima prema DIN 18040-2 U ponudi ACO ShowerDrain® S se isporučuju i tri ugradbene visine kanala (55, 64 i 80mm) + visina rešetke koja je adaptivna (11 – 22mm).

VISOKOKVALITETNI MATERIJALI

Nerđajući čelik je visokokvalitetni materijal koji ne samo da definiše vidljive linije ACO ShowerDrain S linije, već je i nevidljivo telo kanala napravljeno od ovog veoma izdržljivog materijala.

IVICE POSTOLJA OD NERĐAJUĆEG ČELIKA

Tanke ivice koje okružuju postolje su idealne kao veza u procesu alternativnog zaptivanja.

UKLJUČENO U PROIZVOD

Proizvod koji se isporučuje uključuje kanal za tuširanje i izabranu rešetku, kao i sito za odvod i podesive nožice za podešavanje visine (11, 14, 16 i 22 mm) kako bi odgovarali svim uobičajenim debljinama pločica. Osim toga, isporučuje se sa dva oluka (od 1000 mm dužine), koja već uključuju povezivanje između oluka direktnom vezom do odvodnog dijela.

OLUCI

Za pouzdano odvodnjavanje dva oluka se isporučuju kad god dužina prelazi 1.000 mm. Sve komponente su uključene u proizvod tokom isporuke.

FILTERI ZA PREKID VAZDUHA

Filter za prekid vazduha ima odvodnu potopivu cev za lakše čišćenje. Pristup liniji otpadnih voda je moguć preko otvora u tom filteru.

REŠETKE

U vidljivom dijelu dostupan je izbor od dvije rešetke od nerđajućeg čelika.



LIFESTYLE. ART. PROJECT.

FORIM

**SPOJ ISTRAŽIVANJA I INOVACIJE,
IZUZETNOSTI I KULTURE
PROIZVODNJE JE ONO PO ČEMU
SE FLORIM IZDVAJA.**

Na ovogodišnjem sajmu **Cersaie** predstavili su posjetiocima i saradnicima najnovije kolekcije svojih brendova (**Floor Gres, Rex, Casa Dolce Casa-Casamood, Cerim** i **Florim stone**): *Artwork of Casamood, Studios of Casamood, Antique Marble of Cerim, Bright Forest of Cerim, Le Veneziane di Cerim, Flowtech, Airtech, Planches de Rex, Prexious of Rex, Matieres de Rex, Stones&More 2.0, Urban Style.*

Trend koji je promovisao Florim je **TERRAZZO** i bio je inspirisan grafičkim postmodernim obrascima koje je osnovao osnivač **Memphis grupe Ettore Sottsass 1980-ih.**

Fabrika, koja je uvijek stvarala najnovije trendove u ovoj oblasti, nedavno je izgradila novu integrisanu fabriku 4.0 koja koristi avangardnu, visoko automatizovanu tehnologiju za proizvodnju velikih keramičkih ploča. Novi kompleks – koji se prostire na pokrivenoj površini od 55 hiljada kvadratnih metara – dodaje se na postojeći proizvodni dio kako bi odgovorio na potrebu fabrike da nastavi da ulaže u velike formate (sve do **160x320cm** različitih debljina od 6mm do 20mm).

*Među novitetima ovog brenda ističe se uvođenje formata **120x280cm** – koji bi mogao da pokrije cijelu visinu unutrašnjih zidova; **120x120cm** sa specifičnom površinom za spoljašnju namjenu na javnim komercijalnim objektima, praktičnu za velike arhitektonske projekte; i **60x240cm** koja stvara neobičnu igru obima. Ovim predlozima dodaju se i formati **20x20** i **20x30** debljine 20mm zamišljene za novu namjenu kao što je pokrivanje podova velikih javnih objekata sa velikom frekvencijom.*





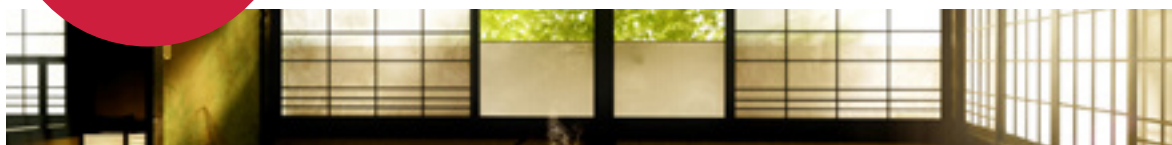
Listone
Giordano®

il parquet

www.listonegiordano.com

JAPANSKI STIL

OČUVAN U DUGOTRAJNIM KANONIMA SIMBOLA I VJEROVANJA, PODRŽAVA IDEALE HARMONIJE, BALANSA I REDA, A SAMIM TIM POSJEDUJE VISOKU VRIJEDNOST LJEPOTE PRIRODNOG SVIJETA.



Japanski stil prenosi smisao čistoće i integriteta koji je melem za naše umorne i istrošene živote. Veoma je egzotičan i misteriozan, a istovremeno i utješan. Kada se prouči drevni način života Japana, kultura istog trena postaje veoma privlačna i vrijedna replikacije u svakodnevnom životu. Japanski stil u enterijeru odlikuje se mirnom dekoracijom i odavanjem spokojstva.

Još od 19. vijeka japanski uticaj se snažno širi i zapadna civilizacija s oduševljenjem prihvata njegovu egzotičnu elemente u svojim enterijerima. Poslije 1870. godine, ovaj uticaj se naročito osjećao u primijenjenoj umjetnosti, na upotrebnim predmetima izrađenim od bambusa, lakiranog drveta i pergamenta. Poseban je i po tome što se sa minimumom elemenata stvara maksimum atmosfere. Naravno, da bi se stvorio takav doživljaj, potrebno je mnogo japanskog duha, tradicije, životnog stila, načina razmišljanja, istorije, kulture, filozofije, nasljeđa i svega onoga što od naizgled običnih predmeta stvara svojevrsan, lako prepoznatljiv japanski stil. Linije, oblici, prostor, svjetlo i materijali su samo izvorni elementi ovog široko popularnog dizajna.

Osnova ovog stila je filozofija zena, koja je inspirisana jednostavnošću i prirodom, kao što to možemo pronaći u njihovoj minimalističkoj arhitekturi i dizajnu. Zen dolazi iz škole budizma i naglašava vrijednost meditacije i intuicije. Ohrabruje mirnu jednostavnost okruženu skromnim dizajnom japanske kulture. Uticaj zena ima potporu hiljadama godina unazad u japanskoj arhitekturi i dizajnu enterijera rezultirajući skromnim stilom života. Japanska dekoracija enterijera prihvata balans, red, drevne običaje i ljubav prema prirodnoj ljepoti. Danas se zen može koristiti u bilo kom domu i životu.

Japanski stil treba da bude strog, ali najvažnija stvar je da ne pretjerate. Enterijer japanske kuće ima nekoliko osnovnih karakteristika, a to su: malo namještaja; ugrađeni ormani sa pokretnim panelima umjesto vrata; kasetirane zidne površine s naglašenim okvirima; podne površine sa minimumom prostirki, postelja u obliku lake strunjače, koja se, kada nije u upotrebi, smota u svitak; jastuci za sjedenje; mali, niski i lakoprenosivi stolovi (stočići); paravani; zidne niše za aranžiranje cvijeća i umjetničkih predmeta, za slike – tokanome, vaze, posuđe od keramike i porcelana; pribor za ceremoniju čaja, koji se sastoji od više djelova; pribor za jelo s obaveznim štapićima; kutije za pribor za pisanje; lampioni, velike bijele kugle od papira itd. Japanski stil karakterišu veoma veliki prostori, kao i klizna vrata i laki zidovi. Priroda oko kuće, može dobro poslužiti da se dodatno definiše izgled unutrašnjosti kuće.



Unesite prirodu u vaš dom

Japanska kultura slavi ljubav i poštovanje prema prirodi. Najbolji način da se povežemo sa prirodom jeste da prirodu unesemo u dom – dodavanjem tradicionalnih japanskih biljaka, kao što su bonsai i bambus, posađenih u elegantnim minimalističkim saksijama od drveta, kamena ili nekog drugog organskog materijala. Umjesto njih možete ukrasiti prostor i tamno-zelenim biljkama da biste postigli sličan efekat. Čak u obzir dolaze i elegantne biljke, kao što su palme ili orhideje. Nije tipično da se koriste šareni cvjetni aranžmani, tako da, koju god biljku da izaberete, držite se pravila: jednostavno, prirodno i zeleno. Japanci, takođe, unose prirodu u svoje domove pomoću velikih prozora, koji omogućavaju pogled na prirodu iz svakog ugla. Kao i biljke, elementi vode su imperativ u japanskim domovima. Japanski stil naglašava povezanost sa prirodom i vodom – od fontana do potoka koji pomažu u stvaranju mirne atmosfere. Bilo da su u enterijeru ili eksterijeru, vodeni elementi daju dramatičnu notu koja i te kako privlači pažnju. Mali potok u bašti i cvjetovi trešnje mogu poslužiti kao inspiracija.

Kamenje je centralno u japanskom stilu i ono je često dio tradicionalnih kamenih bašta. Glatke, polirane stijene, kao što je rječno kamenje, najbolje upotpunjuju spokojnost japanskog prostora. Vodeni zvuci, kao što su u malim vanjskim fontanama, pomažu u meditaciji i ublažavanju svakodnevnog stresa.

Priroda ima jak uticaj na japanski stil i paleta boja je inspirisana zemljanim, drvenim i kamenim tonovima. Da bi se održala prirodna ljepota vanjskog svijeta, japanski domovi su uglavnom ispunjeni jednostavnim bojama iz prirode. Predominantne boje su braon za drvene elemente i zelena za biljke. Ukoliko želite da dostignete zen osjećaj u prostoru, treba da birate boje iz neutralne palete – razmislite o krem bijeloj, braon, blijedoj boji drveta i nježno zelenoj i sivoj boji. Pogledajte koje se to nijanse nalaze u prirodi i birajte nježne i prigušene boje. Podovi su ili od drveta ili od sivih kamenih pločica i većina zida je zamijenjena panelima koji su prekriveni neprozirnim papirom.

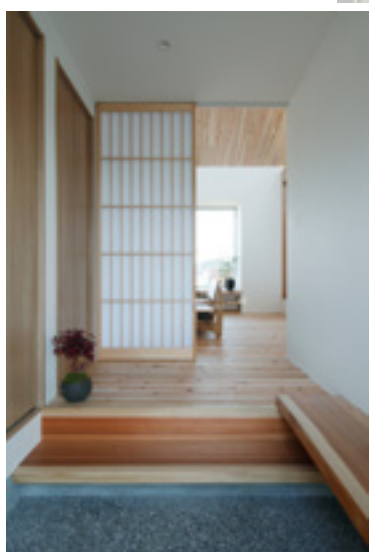
Japanska kultura je poznata po tome što koristi drvo širom svojih domova. Mnogo stvari kao što su zidovi, vrata, paneli i okviri su napravljeni od drveta. Od suštinskog je značaja da tekstura drveta bude svakoj prostoriji u japanskoj kući. Ukoliko želite da dodate drvo vašem domu, bambus je popularan i na istoku i na zapadu. Savršen je za dekorativne namjene. Najbolji način da počnete se dodavanjem prirodnih drvenih elemenata u vaš dom je postavljanje poda od bambusa ili drvenog panela.

Prirodno svjetlo i open space su bitni elementi u japanskom stilu. Prirodno osvjtljenje u velikoj mjeri popunjava ove domove, dovodeći spokojne poglede na prirodu u zatvoreni prostor. Najbolji način da se prostorija upotpuni svjetlošću jesu veliki prozori i svjetlarnici. Zavjese su veliko NE u ovim prostorijama jer blokiraju prirodno svjetlo. Ukoliko niste u mogućnosti da izbegnete zavjese, iskoristite panel zavjesu od bambusa. A kada govorimo o električnoj energiji, najbolji savjet da koristite svjetlo je da ga postavite na srednju, odnosno minimalnu jačinu. Jaka svjetla nisu dobra za opuštanje. Prigušena svjetla će vam dati osjećaj autentičnog japanskog dizajna. Svjetlo treba biti difuzno, odnosno najbolje rješenje je da se sakrije jer ovaj način osvjtljenja pomaže u kreiranju spokojne atmosfere u vašem domu.



Manje je više

Predsooblje se na japanskom kaže **genkan**. U ovoj prostoriji se dočekuju posjetioci i to je mjesto gdje se oni istog momenta izuvaju i obuvaju papuče za sobu. Predsooblje ima policu ili komodu koja se zove **getabako** i koristi se za odlaganje obuće. Predsooblje je jednostavnog dizajna sa drvenim elementima i puno prirodnog osvjtljenja. Kamene podove su veoma popularni u Japanu, posebno u predsooblju. Autentični japanski panel se zove **shoji** i veoma je značajan element u japanskom domovima. Pošto su kuće u Japanu veoma skupe, mnogi se odlučuju za male apartmane, pa je očuvanje svakog kvadratnog metra od suštinskog značaja. Zbog toga se ne koriste klasična vrata, već klizna i na taj način se čuva prostor u domu. Shoji se često izrađuje od transparentnog papira koji je postavljen između drvenih ramova. Međutim, moderne verzije se mogu pronaći onlajn i napravljene su od stakla postavljenog u drvenim okvirima. Drugi značajni element ovog panela jeste da ne blokira prirodno svjetlo i pogled na prirodu. Zamjena zida u veliki stakleni klizni panel može biti idealan način da inkorporirate ovaj stil u vaš dom. Pored toga što se koristi za razdvajanje prostora, takođe ima i svrhu da se određeni prostor sakrije. Može biti obojen ili običan, zavisno od ukusa. Mogu biti statični, a i pokretni.



Namještaj u Japanu je nizak, skoro do poda, pa se u mnogim situacijama koriste podni jastuci umjesto namještaja. Namještaj je od tamnog drveta, dok su svijetle boje na zidovima. Da biste postigli ovakav izgled, možete koristiti nizak namještaj, kao što su jednostavni mali bočni stolovi.

Takođe, možete biti autentični i postaviti veoma nizak sto u dnevnoj sobi i oko njega podne jastuke, što dosta pridonosi romantici i intimi. Sobu možete dekorirati porculanskim ukrasima ili svijećama u keramičkim svjećnjacima.

Napravljene od tkane rogozine, tatami prostirke su japanski podni pokrivači i simbolizuju japanski stil na način koji samo nekoliko predmeta može. Oni su minimalistički i elegantni i pomažu u stvaranju mira u prostoru. Tradicionalne tatami prostirke se proizvode u nekoliko jedinstvenih veličina i dezena u zavisnosti od dimenzija sobe, ali i dalje važi staro pravilo – izaberite prostirku koja se najbolje uklapa u vaš prostor.

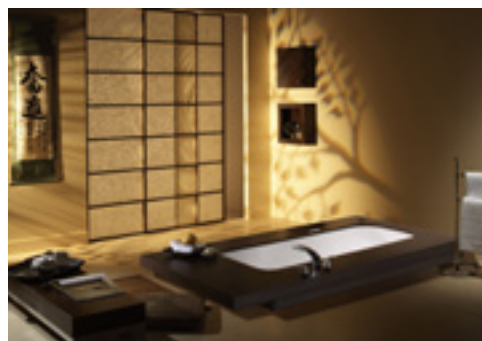


Bez buke i galame



Kade za relaksaciju su veoma važne u japanskom dizaju enterijera. Umirujući zvuci vode će upotpuniti vaše vrijeme za relaksaciju i istog momenta će imati opuštajući efekat. **Ofuro**, na japanskom kada, jeste tradicija opuštanja koja je vrijedna u vašem domu. Japanske kade za relaksaciju su male, duboke kade koje imaju neku vrstu klupe za sjedenje u sebi. Ove kade su postale trend na Istoku i mnogi vlasnici kuća koji brinu o zdravlju teže ka postavljanju ovakvih kada u svojim kupatilima.

Buka i galama nisu popularni u ovakvim domovima. Kao što smo ranije objasnili, ponekad i nema toliko namještaja u japanskim prostorijama. Svakako, namještaj treba da bude moderan, ravnih linija i napravljen od prirodnog drveta. Svjetlo treba da dopire iz uglova i da bude modernijeg dizajna, mogu se i lampe koristiti. Sve što postoji u prostoriji mora da ima svoju svrhu i svoje mjesto – sve što nije u skladu sa tim principima narušava ravnotežu.



A
os

*pripremila
mr Neda Savičić*

Zavirite u kreativni svijet jedne arhitektice

PROČITAJTE KOJI SU NJENI STAVOVI, LIČNA
DOSTIGNUĆA KAO I ŽELJE, KOJIMA OVA
PERSPEKTIVNA ARHITEKTICA TEŽI DA BISTVORILA
SVOJ PREPOZNATLJIV STIL.

ALISA MANAGIĆ

Arhitektura je odabrala mene..

Nakon završene Medicinske škole u Podgorici, mlada **Alisa** je bila neodlučna povodom svog daljeg rada u životu. Iako su joj oba roditelja po struci frizeri, kao i baka i deka, i posjeduju jedan od najstarijih frizerskih salona u Podgorici, Alisa nije krenula njihovim stopama:

"Kao mala sam išla na zanat kod roditelja u salon, međutim, nisam se u tome pronašla. Išla sam samo da bih njima udovoljila." kroz osmjeh priča.

Ostalo je na tome da treba da upiše fakultet. Jednog dana je otac donio Alisi spisak fakulteta kako bi napravila svoju odluku:

"Posle dugog razmišljanja svelo se na to da, ako treba nešto da studiram, studiraću ono od čega mogu da budem kasnije finansijski stabilna. Došla sam do toga da je to farmacija ili arhitektura. Nekako je izbor pao na arhitekturu, iako u životu nisam umjela Čiča-Glišu da nacrtam. Za Tehničko obrazovanje u osnovnoj školi mi je majka uvijek crtala. Zato sam brže-bolje počela sa spremanjem. Kupila sam hamer, olovku i gumicu, a tata mi je pomogao sa pronalaženjem odgovarajućeg nastavnika kod kojeg treba da idem na spremanje. I tako je sve počelo..."

Previše samouvjerena, Alisa je pošla na spremanje, gdje je na prvom času imala zadatak da nacrtat kutiju i loptu koja stoji na vrhu:

"Bila sam puna sebe. Prepuna. Nacrtala sam tu kompoziciju kroz dvadesetak minuta – osjenčila, podebljala, ukrasila. Gledala sam kolege oko sebe kako crtaju tu istu kompoziciju satima. Ništa mi nije bilo jasno. A onda je profesor prišao i upitao me je da li sam završila. Sa ogromnim osmijehom na licu sam odgovorila da jesam i da sam baš genije za crtanje, da nisam znala da se toliki talenat krije u meni. Međutim... Sve što sam uradila ništa nije valjalo – cijela kompozicija mi je padala. Ukazao mi je na greške i na koji način treba da to uradim. Profesor me je spriječio da pocijepam papir, pa sam narednih mjesec dana crtala sve na tom istom papiru. Možete misliti kako je to izgledalo – crtala sam debelim linijama, pa sam svaki put brisala i sve iznova preko toga. Malo po malo nacrtala sam i tu prvu famoznu kompoziciju, a onda i drugu, treću."

Iako arhitekturu na samom početku nije preferirala, uspješno je upisala i krenula na studije. Sve vrijeme je bila mišljenja da je dobro što je položila prijemni, samo da ima diplomu, fakultet... Na prvom predavanju već je predstavila svoj blistav um i britak jezik. Profesor je upitao studente zbog čega su upisali arhitekturu:

"Svi su odgovarali jednostavno: da to vole, da im se to sviđa, da budu arhitekta, da se bave enterijerom itd. Kada je došao red na mene, ustala sam, predstavila se i rekla da sam arhitekturu upisala zbog toga što smatram da mi ona može obezbijediti finansijsku stabilnost. Salom se prolomio smijeh. Profesor je ustao, došao do mene, pružio ruku i rekao da je ovo jedini iskreni odgovor i da niko zapravo ne zna šta je arhitektura dok ne izađe sa fakulteta. Na samom tom predavanju nam je preporučio da se slikamo i uravimo roditeljima fotografiju i stavimo pored Tv-a jer nas neće puno gledati. A tako je i bilo."

Malo po malo i rodila se ljubav prema arhitekturi, za koju kaže da je posebna i drugačija. Smatra da je arhitektura nju odabrala, a ne ona arhitekturu:

"Arhitektura je sada za mene ljubav. Sve što radim, radim iz srca. Svaki prostor u koji uđeš moraš da doživiš na svoj način, da vidiš u suštini po čemu je taj prostor prepoznatljiv, šta je mana tom prostoru i kako tu manu da pretvoriš u nešto što će biti prednost. Potrebno je da se iznova i iznova u svaki prostor, objekat zaljubiš, da ga sa strašću izvedeš do kraja, jer ako nema strasti, projekat ne može da se izvede do kraja. Kao i u životu, kad nestane strasti nestaje i ljubavi, isto je i sa arhitekturom."

Kao mlada arhitektica, postigla je mnogobrojne rezultate. Kada smo je pitali da li ima nekoga na koga se ugleda, bila je kratka i samouvjerenjena u svom odgovoru:

"Nemam uzora, ne mogu da kažem da imam uzora. Nemam nikoga koga bih izdvojila jer svako je na neki svoj način unikatan, i svako ima svoj pečat i stil. Najbitnije je da volite svoj posao, da ste pozitivni i vrijedni."

"Ukoliko niste optimista, prosto je nemoguće biti arhitekta"
Norman Foster

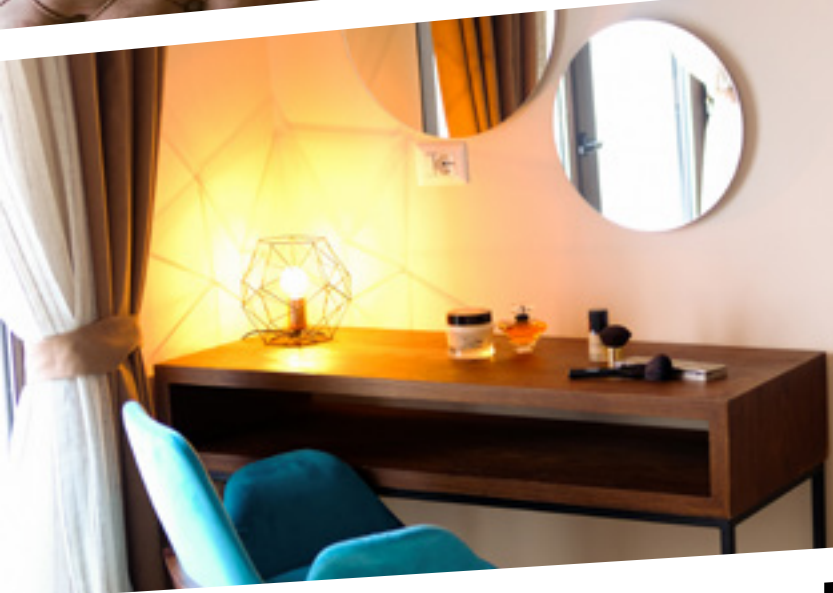




interijer kompleks apartmana Eneida

Alisa posebno ističe značaj rada u ENTEXT-u za njen napredak:

"Kao arhitektica u ENTEXT-u, u mogućnosti sam da učestvujem u najboljim i najizazovnijim projektima u Crnoj Gori, a kroz stalne posjete sajmovima, edukaciju i putovanja, dodatno usavršim svoja znanja i vještine."



Kako kaže Alisa, na proces projektovanja i stvaranja utiču mnoge stvari – od investitora, lokacije, budžeta, namjene i sl. Kad se sve to sabere, sve je često ograničeno, pa zato kaže da joj je limit inspiracija:

"Inspiracija se po nepisanom pravilu javi onda kad najmanje očekujem. Inspiraciju obično dobijem u razgovoru sa investitorom, prilikom sagledavanja objekta itd."

Svaki projekat je izazov sam po sebi, pa joj se zato dešavaju mnogobrojne stvari. Kako kaže, sve što projektuje, to i prati:

"Tokom rada na enterijeru restorana „Palata” ušla sam u prostor i majstor mi je rekao: „Alisa, to nije to. Šta da radim? Reci mi.” U pitanju je bila jedna tehnika koju je trebalo da izvedemo. Čuš, nije to to, ovo ništa nije valjalo! Strašno sam se iznervirala jer sam perfekcionista i imam potrebu da u svaki prostor unesem dio sebe. Što se bukvalno i desilo. Svojim rukama sam pokušavala da napravim tu tehniku na zidu, jer to nije ličilo ni na šta. Sve u svemu neraskidiva je veza između arhitekta i objekta koji projektuje."



Zbog svoje upornosti, Alisa ređa uspjeh za uspjehom. Međutim, postoje i neke njene zamisli koje još nije uspjela da ispuni, ali se nada da će joj neko pružiti šansu u daljoj karijeri:

"Ovih dana mi se mota po glavi enterijer nekog kafića u stilu Alisa u Zemlji čuda. Cio prostor bi bio naopak i izokrenut – plafon bi bio pod, zečevi na svim stranama, krava visi sa plafona. Poenta je da se odradi tako da ne znaš, kad se okreneš, da li je to mjesto gdje treba da sjedneš ili šta već. Totalno drugačije – pravi Wonderland."



Pitali smo Alisu koja joj je najdraža vlastita realizacija:

"Nezahvalno je govoriti o vlastitim realizacijama, jer mišljenje se mijenja tokom vremena, odnosno, podložno je trenutnoj zainteresovanosti za određenu temu. Mnogo je važnije što o arhitektonskim djelima misle korisnici, odnosno, kako objekat sam po sebi odgovara zahtjevima vremena."

Takođe, Alisa smatra da je sposobnost da se ni iz čega napravi nešto, najvažnija osobina da bi neko uspio kao arhitekta:

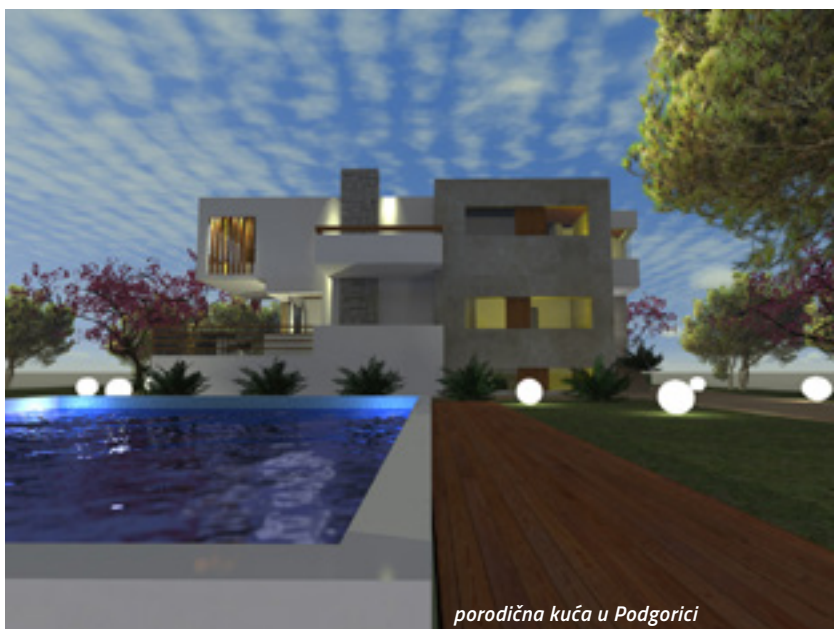
"Sama sposobnost da napravite nešto iz ničega je presudna. Pored talenta koji posjedujete morate da platite i cijenu uspjeha u vidu upornosti, napornog rada, neprospavanih noći... Morate da budete dobar menadžer, da znate da promovirate sebe i svoj dizajn, da ugovorite posao, ubijedite investitora i na kraju da naplatite taj posao."

Alisa se već nekoliko godina bavi plesom i ne naziva ga hobbijem, već posebnom strašću:

"Imam i drugu ljubav, a to je ples. Koliko god da sam umorna, časove u plesnoj školi Sonrisa ne propuštam, jer bez plesa ja ne bih bila ja, niti bih mogla da istrajem. Kroz ples sam naučila je šta je upornost, rad na sebi, istrajnost i disciplina, timski rad... On u meni budi strast prema stvarima koje radim – zato je veoma uticao na moj život kao arhitekta."



enterijer stana Tre Canne, Budva



porodična kuća u Podgorici

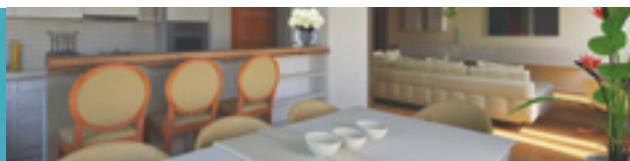


projekat za salon Entext u Podgorici



enterijer stana u Podgorici

Ukratko o Alisinom obrazovnju i iskustvu.



Obrazovnje:

Magistarske studije arhitekture, Fakultet za politehniku, UDG, Podgorica u toku.

Specijalista arhitekture, smjer dizajn, Arhitektonski fakultet Univerziteta Crne Gore, Podgorica 2012-2013.

Bečelor arhitekture, Arhitektonski fakultet Univerziteta Crne Gore, Podgorica 2009-2012.

Srednja medicinska škola u Podgorici, smjer farmacija.



Restoran Palata, Podgorica

Radno iskustvo:

Arhitekta u „**ENTEXT**” d.o.o, Podgorica, 2014. - danas.

Pomoćni saradnik u „**ING-INVEST**”, Podgorica, 2014.

Pripravnički rad u „**GRADNJA PROMET**” d.o.o, Danilovgrad, 2014.

Volonter u „**URBAN STUDIO DESIGN**” Podgorica, 2013.

Radionica „**KOTOR ART / KOTOR APSS**” Crna Gora, ljeto 2013.

Radionica „**EKOLOGIC PLACEMAKING PLAV**”, oktobar 2011.

Radionica „**SQUARES OF CITY KOTOR**” Crna Gora, avgust-septembar 2011.

Volonter na „**JUAM ARCHITECTURE CONFERENCE 2011**”.

COLOR BLOCKING



Kombinovanje jarkih boja nije prisutno samo u modnim trendovima, već i u sferi koja se tiče uređenja životnog prostora i dekoracije enterijera. Jednostavnost u enterijeru je vječita, a elegantan i sofisticiran namještaj je veoma dopadljiv. Neutralne boje, poput bijele, bež, sive i svijetlo-braon, uvijek će vašem životnom prostoru davati toplinu i učiniti ga prijatnim mjestom za boravak. Ali, ukoliko želite da osvežite svoj kutak, kombinujte dvije ili više jarkih nijansi i dopustite **color blocking** trendu da ušeta i u vaš dom. Trend koji se vraća u modu iz sedamdesetih miješa jarke boje, stvarajući živahne i svijetle prostore.

Pravila color blocking-a su jednostavna: izaberite boje koje volite i uparite ih zajedno. Ovom tehnikom ćete na jednostavan način istaći funkciju i popuniti prazan zid. Mašta je jedina granica – mogućnosti su beskrajne i možete pronaći inspiraciju u skoro svemu što vam se dopada.

Ovaj trend nije ograničen samo na prostore za djecu. U sobama u cijeloj kući, kao što su kuhinje, dnevne sobe, trpezarije, kupatila i kancelarije može se primijeniti ova tehnika, kako bi se postigla živahnost. Boje duge su izbor u ovom slučaju – tonovi ružičaste, ljubičaste, narandžaste, crvene, plave, zelene i tirkizne. Ako koristite više od jednog tona, možete postaviti oblike jedan pored drugog ili ih čak preklapati. Korišćenje obojenih kvadratnih, trouglastih, pa čak i krivih oblika se sve više pojavljuje u okruženju oko nas. Princip upotrebe krugova i zakrivljenih linija se često poziva na osjećaj svjetlosti i zabave, dok pravougaoni oblici i oštre ivice mogu stvoriti ozbiljniji prostor.

Ovaj trend se koristi i na namještaju i na zidovima, pa su tako sve više popularne pruge, šare u obliku pentagona, ovala, dijamanata, raznobojni tapacirani namještaj, kuhinjski plakari, zavjese i tepisi. Jednobojni blokovi mogu da se dodaju prostoriji sa svijetlo obojenim zidovima i velikim raznobojnim umjetničkim djelima, kućnim namještajem i malim dekorativnim aksesoarima u jarkim bojama:





Savremeni dizajn enterijera u color blocking stilu oblikuje i zanimljive, retro i inovativne savremene kompozicije. Šarene i originalne kompozicije mijenjaju prostorije, pa se slobodno upustite u zabavnu koloritnu avanturu: restaurirajte staru komodu i dekorirajte je veselim kombinacijama boja, unesite u dnevnu sobu sofou u žutoj, zelenoj ili ljubičastoj boji, ili napravite eksperiment sa šarenim tapetama geometrijskog printa. Boje su jedino pravilo ove enterijerske igre, a ukoliko još uvijek nemate dovoljno smjelosti za pravi otklon od minimalizma, ovaj trend možete ispratiti i unošenjem koloritnih detalja u vidu kućnog tekstila, rasvjete i keramike.

Staklo i pamuk su neki od materijala koji se najčešće upotrebljavaju za izradu ukrasa, bez kojih nijedan dom nije potpun, pa izaberite one šarene i ukasite svoj. Jedan od zidova u sobi okrećite u jarko narandžastu boju, a prostor ispunite namještajem u ljubičastoj i zelenoj. Time ćete stvoriti pravi moderni kutak. U kupatilu preporučujemo zidove u svijetlo-zelenoj nijasni, a kombinaciju maslinasto-zelene, žute i bijele u dnevnoj sobi.



Vjerujemo da ćete se dobro zabaviti, a color blocking je siguran način da osvježite vaš dom – donijeće zasigurno više energije i boje.



MOZAIK

PREFINJENI DETALJ U SVAKOM ENTERIJERU

Mozaik je svoje vrijednosti u umjetničkom i dekorativnom smislu dokazao svojom prisutnošću kroz historiju, pa je neizostavan element dekorisanja stambenih i javnih prostora. Razvoj mozaika kao umjetničke tehnike javlja se još u antičko doba. U **staroj Grčkoj i Rimu** se koristio za dekorisanje unutrašnjih prostora, a procvat je doživio u vrijeme **Vizanta**, kada su hrišćanski mozaici ukrašavali podove, zidove, stropove, pa čak i vanjske zidove sakralnih objekata.

UMJETNOST

Mozaici su redovno korišteni u stambenoj arhitekturi, a mnogi i danas svjedoče o vremenu i vrijednostima historijskih perioda iz kojih potiču. Mozaik je umjetnička tehnika kojom se slaganjem raznobojnih ili jednobojnih komadića kamena, stakla ili keramike, u pravilnim ili nepravilnim formama, stvaraju umjetničke slike ili dekoracije.

Zbog svojih umjetničkih i estetskih vrijednosti mozaik obilježava i arhitekturu savremenog doba, te se uspješno integriše u moderne enterijere. Primjena mozaika u stambenim, poslovnim i javnim objektima i danas oduševljava one koji su već spoznali vrijednosti mozaika, kao i sve ostale, koji ga, kao element dekoracije, tek upoznaju. Tretiran na moderan ili klasičan način, mozaik uvijek unosi poseban ugođaj u prostor, a zavisno od prikazanog motiva i dimenzija, izaziva divljenje i pažnju. Iako je monumentalna primjena mozaika u enterijeru rezervisana uglavnom za reprezentativne objekte, uvođenje mozaika u vlastiti stambeni prostor, u mjeri prilagođenoj veličini i funkciji pojedine prostorije, stvara isto tako reprezentativne utiske. Mozaik je moćno sredstvo za stvaranje naglašenih dekorativnih površina u enterijeru, a istovremeno odlično ispunjava sve zahtjeve u primjeni i održavanju kada se pojavljuje kao obloga podnih i zidnih površina.



BISAZZA COLORS20

KUPATILO

U stambenim prostorima najčešću primjenu mozaika imamo u opremanju kupatila i "relax" prostora. Mozaici od kamena, stakla ili keramike odlično ispunjavaju sve estetske i funkcionalne potrebe. Mozaik može prekrivati sve površine zidova ili samo neke naglašenije. Ukoliko su svi zidovi prekriveni mozaikom, poželjno je kombinovati jednobojne i višebojne, te tako stvarati mirnije i razigranije zone kupatila. Razigranijim učinite zid s umivaonikom i ogledalom ili prostor oko ležeće kade, te tuš-kabine. U malim kupatilima velike pločice vizuelno smanjuju prostor. Shodno tome bolji je odabir što manjih dimenzija pločica. Kod nepravilnog oblika kupatila, niša ili izbočina na zidu često ne mogu da se postave pločice standardnih dimenzija, što može da pokvari sveobuhvatni utisak i promijeni ritam ređanja pločica. Mozaik pločice su za ovakvu vrstu intervencije vrlo praktične i jednostavne za uklapanje. Uz pomoć njih se lako mogu obložiti i zahtjevnije površine poput stubova.

Uz pomoć mozaik pločica zidovi i podovi mogu da izgledaju više kao umjetnička djela nego zadovoljavanje standardnog obrazca popločavanja. Mozaik pločice idealne su za razigravanje prostora i unošenje dinamike. Doza glamura i sjaja može da se postigne oblaganjem zida staklenim mozaik pločicama. Mogu biti od recikliranog stakla, što dodatno povećava vrijednost ljubiteljima ekologije.



APPAINI GEOMETRIE

KUHINJA

Kuhinjski prostor će biti oplemenjen primjenom mozaika. Preporučljive zone za njegovu postavku su zidovi iznad radnih površina i uređaja.



VIDREPUR PEARL

DNEVNI BORAVAK

Prefinjeni mozaici mogu biti osnovni element dekoracije dnevnog boravka. U ovakve je prostore preporučljivo stavljati kamene i staklene mozaike kako bi se napravio odmak od keramičkih, koji se najčešće koriste u kupatilima i kuhinjama.



BISAZZA VESPER MAYOR

SPAVAĆA SOBA

Mozaik u spavaćoj sobi idealno pronalazi svoju poziciju na naglašenom zidu, koji se najčešće nalazi nasuprot kreveta i na kome je smješten TV uređaj.



HODNIK

Komunikacione zone, kao i ulazni prostor u stan ili kuću, dobiće primjenom mozaika nove estetske vrijednosti, te ravnopravno s ostalim prostorima stvarati konačan utisak.

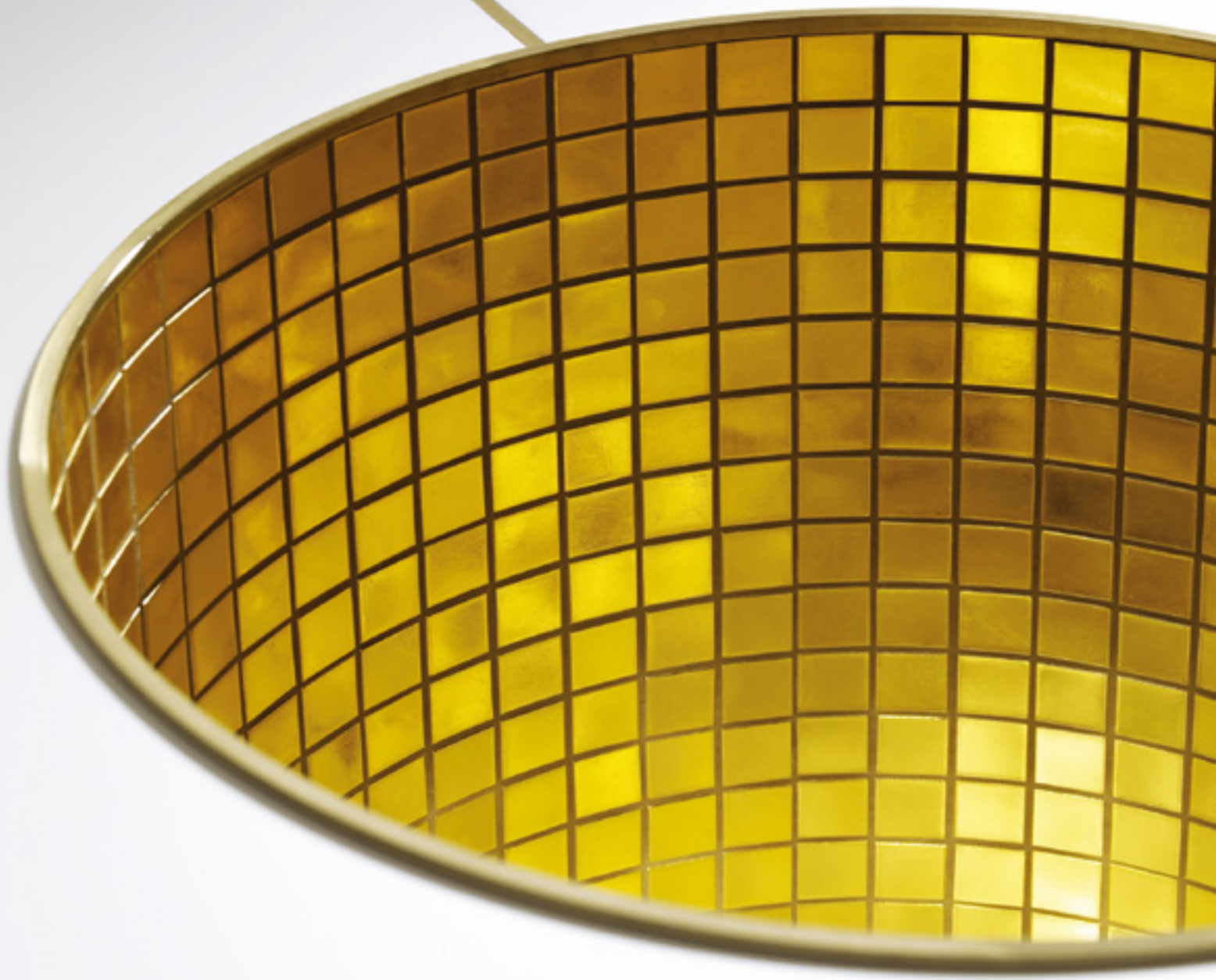


Primjena mozaika preporučljiva je za sve djelove stambenog prostora, a prefinjenom igrom ovom fantastičnom tehnikom slaganja materijala, vizuelno uživanje je zagarantovano.



BISAZZA

MOSAIKO



www.bisazza.com

Vrijeme



KNJIGA: EMILI HENDERSON I ANĐELIN BORSIKS – „STYLED: SECRETS FOR ARRANGING ROOMS, FROM TABLETOPS TO BOOKSHELVES“

Ova knjiga je, kada je u pitanju dizajn enterijera, prema *New York Times*-u, bestseller za 2015. godinu. **Styled** je ultimativni vodič koji će vam pomoći da razmišljate kao stilista. Posjeduje više od hiljadu ideja za kreiranje najljepšeg, samo vašeg prostora. Knjiga počinje tako što vam pomaže da pronađete svoj stil. Jednom kad ustanovite kom stilu pripadate, onda stvarno učite šta to znači i šta bi trebalo da kupujete. **Emili Henderson** vam daje deset savjeta za stilizovanje prostora – odakle da se počne, kako da se kupuje sa samopouzdanjem i gdje da se sve postavi da bi sve zajedno izgledalo lijepo. Knjiga **Styled** vas vodi sobu kroz sobu, sofou po sofou, da bi vam pokazala kako da stilizujete svaki komad, tako da cio vaš prostor stliski oslikava vašu ličnost. Od preuređivanja stvari koje ne volite, preko pronalaženja predmeta bez kojih ne možete da živite, do aranžiranja najupadljivijih detalja na bilo kojoj površini, naučićete kako da kreirate sopstvenu magiju.




FILM: ARHITEKTA (THE ARCHITECT)

Film **„Arhitekta“** režirao je *Džonatan Parker* i po žanru pripada i komediji i drami. Centralna tema filma je odnos klijenta s arhitektom, a sama priča rađena je sa određenom dozom satire. Čak, po nečijem mišljenju, uvredljivo je predstavljen egocentričan i grandiozan način rada arhitekta *Majlsa Mosa*. U filmu, *Kolin* i *Dru* zapošljavaju arhitektu *Mosa*, koji se kroz cijelu priču igra sa njihovm strpljenjem i bankovim računom, ali i ljubavnim odnosom. Umjesto da napravi kuću iz snova mladog bračnog para, *Mos* projektuje kuću svojih snova. Međutim, pokazuje i svoju ljudsku stranu u nekim momentima i izgovara rečenice poput sljedeće: **„Kao arhitekta, moj posao je da transformišem snove i nade u drvo, staklo, čelik i beton“**.

Iako ovo filmsko ostvarenje iz prošle godine nije dobilo visoku ocijenu na IMDb-u (5,5), kao ni pozitivne kritike iz svijeta arhitekture, vjerovatno ćete se složiti da pomalo ima istine u ovoj satiri i vjerujemo da ćete se slatko nasmijati i uživati.

“Ja ne znam zašto ljudi angažuju arhitekta i onda im govore šta da rade”, izgovara arhitekta *Majls Mos* u filmu, citirajući poznatog kanadskog arhitektu

Frenka Gerija”

opustavnija



HOZZ HOME DESIGN & SHOPPING app

Ako ne možete da zamislite kako komad namještaja ili neke umjetničke slike koju želite da kupite izgleda u vašem domu, nova funkcija u mobilnoj aplikaciji Houzz bi vam mogla pomoći. **HOZZ 3D** funkcija za iPhone i iPad vam omogućava da postavljate namještaj u svojoj sobi i okrećete ga onako kako vama odgovara. Možete uvećavati i smanjivati predmete, takođe kako vama odgovara. Na taj način, dobijate utisak kako bi nešto izgledalo u vašoj sobi. Putem ove aplikacije možete dijeliti svoje ideje, naći profesionalca da vam pomogne u dizajniranju enterijera, dobiti savjete od drugih korisnika, a sav taj namještaj možete da kupiti, kako preko ove aplikacije, tako i u realnom svijetu. Zanimljivo, zar ne?



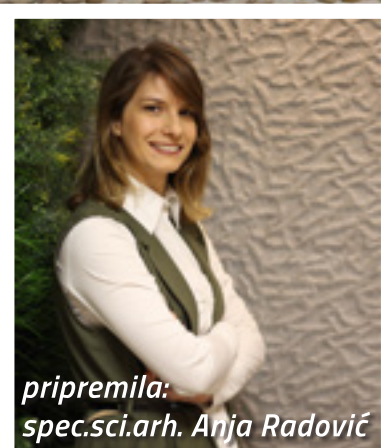
Aplikaciju je dostupna i za iOS i Android platforme.



INSPIRACIJE NAŠIH ARHITEKATA



DO SKORO SE KUPATILO NIJE MOGLO ZAMISLITI BEZ PLOČICA POSTAVLJENIH OD PODA DO PLAFONA. DRVO SE SMATRALO LUKSUZOM, PA SU SAMO RIJETKI UŽIVALI U NJEGOVOJ LJEPOTI I TOPLINI.



pripremila:
spec.sci.arh. Anja Radović

Jednom kada posjedujete sopstvenu kuću ili stan, želite udobno, toplo, opuštajuće kupatilo. Upravo će vam to omogućiti upotreba drveta. Danas, kada na tržištu postoji ogroman broj različitih sredstava i lakova kojim se drvo može tretirati kako bi se zaštitilo od vlage, u vodu padaju sve zamjerke za upotrebu drveta u uređenju kupatila.

Savremeni dizajn je donio mnogo inovacija kada je riječ o opremanju kupatila. Sve rjeđe se koriste klasične keramičke sanitarije, a sve više drvo, staklo, pleksiglas i ostali moderni materijali. Do skoro su kupatila bila zanemarena u svijetu dizajna, ali, kako se sve modernizuje, tako je njihovo uređenje postalo sve zanimljivije, pristupačnije i popularnije.



Najnoviji trend je korišćenje drvenih materijala u kupatilu. Koriste se sve vrste drveta, a najviše su zastupljeni parketi od tikovine, hrasta, bukve, jasena i raznih egzotičnih materijala, poput drva iz Afrike, Azije i Južne Amerike. Ako ne želite parket, a ljubitelj ste drvenih podnih obloga, moguće je na isti način postaviti i keramičke pločice, koje odlično imitiraju drveni pod. Toliko su danas izrađene do savršenstva, da nekad, jednostavno, ne možete ni da napravite razliku između keramike i pravog drveta. Jednako dobar efekat postiže se oblaganjem cijele površine poda ili zida, ili u kombinaciji s keramikom ili kamenom, što je i slučaj na ovom primjeru. Ako volite prirodne materijale, koji ambijentu daju toplinu, onda je drvo u kombinaciji sa keramikom savršen izbor za vas. Bićete iznenađeni koliko će topline drvo unijeti u vaše kupatilo.

Pod u kupatilu je svakako jedna od najznačajnijih površina. On je ujedno i najizloženiji vlazi. Upotreba poda od solidnog drveta, bukovog ili hrastovog parketa mora biti ograničena na površine koje se manje kvase. Nije preporučljivo drveni pod stavljati oko wc šolje, jer je ta površina vrlo često izložena jakim hemikalijama koje služe za čišćenje. Ivice, spojeve i pregibe poda je neophodno dobro zatvoriti silikonskim sredstvima koja sprečavaju prodor vode i upotrijebiti odgovarajuće lakove.



Za zidove možete koristiti drvene panele sličnog tona i vrste drveta kao što ste upotrijebili za pod. Izbjegavajte upotrebu drveta u tuš kabinama. Tamo možete iskoristiti pločice u neutralnoj boji. Drvene panele možete upotrijebiti i akcentno, na jednom zidu, dok druge zidove možete ofarbati i zalijepiti pločice na njih.


Da biste dobili kupatilo kao sa fotografije, veoma važno je da izaberete adekvatni kupatilski ormarić ili plakar, što zavisi od veličine vašeg kupatila. U malim kupatilima iskoristite slobodni prostor iznad wc šolje postavljanjem visokog ormarića ili otvorenih polica.

Sveukupni dizajn ovoga kupatila uređenog drvetom je jednostavan. Drvo je upotrijebljeno u kombinaciji sa neutralnim bojama pločica na zidovima i bijelim sanitarijama što ovom kupatilu daje moderan i ujedno topao izgled.



Korišćeni brendovi: CERAMICA CATALANO (SFERA konzolna wc šolja), AQUAESTIL (SATELIT ugaona kada), HANSGRÖHE (LOGIS česma za kadu i ugradni set za česmu za kadu; METRIS česma za lavabo), VILLEROY & BOCH (LOOP&FRIENDS nadgradni lavabo), INDA (DIVOS ogledalo; kolekcija galanterije LEA: držači za toalet papir, peškiri, bademantili, dispanzer za tečni sapun, čaša za četkice za zube, četka za wc šolju), keramika CERIM (DETAILS WOOD, MATERIAL STONES, mozaik MATERIAL STONES), MARGARITELLI (HERITAGE FILIGRANA parket).

CRNI ZID U ENTERIJERU: DA ILI NE?



NAGLAŠAVANJE JEDNOG ZIDA CRNOM BOJOM JE JEDAN OD BOLJIH IZBORA JER JE OVA BOJA IZUZETNO FLEKSIBILNA. CRNA MOŽE SAKRITI NEŽELJENE ELEMENTE, ALI I ISTAĆI ODREĐENE ATRIBUTE. NJENA ELEGANTNA PRIRODA MOŽE UČINITI PROSTOR MINIMALISTIČKIM ILI LUKSUZNIM, U ZAVISNOSTI OD VAŠIH CILJEVA, KOJE ŽELITE DA POSTIGNETE U UREĐENJU PROSTORA.



ISTAKNITE UMJETNIČKA DJELA

Iako je bijela često idealan izbor za isticanje umjetničkih slika, dobra opcija može biti i crni zid koji izgleda veoma elegantno. Tamni zid stvara neku vrstu okvira oko umjetničkog djela, dramatičan izgled, ali i sofisticirani osjećaj koji omogućava slikama da se istaknu.

NAGLASITE ŽIVOPISNE BOJE

Teško je upravljati živim bojama u prostoru. Zato je crni zid idealan za isticanje detalja u takvim bojama i takođe može naglasiti različite šarene paterne, a da to izgleda elegantno i stilski.



ZID OD CIGLE OBOJITE U CRNO

Ukoliko imate zid od opeke, a prilično je zastario, dobro rješenje je da ga prefarbate u crno i na taj način promijenite izgled, ne samo zida, već i cijele prostorije.



ISTAKNITE ZID DRUGAČIJEG OBLIKA

Ako imate zid koji ima nestandardni oblik ili ugao, dizajneri preporučuju da taj zid obojite u crno. Intenzitet boje naglašava ugao, posebno ako je u kombinaciji sa bijelim plafonom. Dobijeni oblik može predstavljati određenu geometrijsku skulpturu koja privlači pogled od poda do plafona.



Tikkurila Liitu boja za školske table

KREIRAJTE EFEKAT ŠKOLSKE TABLE

Ovo nije samo interesantno djeci, koja će imati priliku da pišu po zidu, već i roditeljima kojima ovakav zid može služiti umjesto stikera za podsjećanje šta treba kupiti u prodavnici ili šta treba uraditi. Takođe, djeca se uče da crna boja ne mora biti samo mračna i strašna boja, već umjesto toga može biti neutralna paleta za različite boje i dekorativne elemente.



SAKRIJTE CRNI TELEVIZOR

Ravni televizor na zidu često može dominirati u prostoriji. Ako se odlučite za crni zid, televizor će se stopiti sa njim.

ISTAKNITE KAMIN

Ako želite da istaknete vatru u kaminu, najbolje rješenje je da obojite taj zid u crno. Na taj način se stavlja naglasak na igru zlatnih plamenova vatre. Okvir kamina možete ukrasiti elegantnim metalnim aksesoarima.



DURAVIT



1817-2017.
200 YEARS
DURAVIT.
YOUR FUTURE
BATHROOM.

DuraSquare. Napadan. Precizan. Pravokutan.

Sa novom kupaonskom serijom DuraSquare, povezuje točne, precizne rubove pravokutne forme sa mekanim, organskim unutarnjim padajućim konturama. Nadgradni umivaonik sa glaziranim stražnjim dijelom može biti pozicioniran direktno ispod ogledala. www.duravit.com

BOKEŠKA KUĆA

BOKA KOTORSKA, ili skraćeno **BOKA**, jeste istorijska geografska oblast i najveći zaliv na Crnogorskom primorju, lociran u njegovom zapadnom dijelu. Počinje HercegNovskim zalivom, koji se sužava u Kumborski tjesnac, njime prelazi u Tivatski zaliv, pa kroz prolaz Verige ulazi u Risanski i Kotorski zaliv. Boku Kotorsku pretežno čine brdoviti predjeli i planinski vijenci, koji se strmo spuštaju u more. Zbog svog istorijskog značaja, Boka je prepoznatljiva po mješovitoj civilizacijskoj baštini i bogatim graditeljskim nasljeđem. **Svako je dao svoj pečat - od grčkih kolonija, preko Ilira, Rimljana, Vizantijaca, srednjovjekovnih država (Duklja, Srbija i Bosna), do Turaka, Mlečana, Rusa, Napoleona i Austrije.**



Pomorstvo je bilo osnova života i ostavilo je veliki trag u kulturnom nasljeđu, pa je tako raznolika arhitektura prisutna u urbanim cjelinama Kotor, Herceg Novog, Tivta, Perasta i Risna. Osnovnu komponentu ukupnog identiteta Bokokotorskog zaliva čine gradske stambene kuće – palate i graditeljstvo u ruralnom dijelu. Ruralna naselja u Boki uslovljena su topografijom terena, klimatskim faktorima, privrednim karakterom stanovništva i kulturološkim razlozima, pa su nastali različiti oblici grupisanja – sela zbijenog (bliža obali) i razbijenog tipa (na većim nadmorskim visinama); linijske strukture (nizovi u zaleđu i na obali); i oblik kompaktnih urbanih entiteta – porodičnih ekonomija. Stilska obilježja prepoznaju se u arhitekturi gradskih kuća i zavise od perioda nastanka i mjesta školovanja neimara, a pripadaju *romaničkom, gotskom, renesansnom i baroknom vremenu*. Nezavisno od perioda nastanka, za razliku od ruralnih, urbani oblici su uvijek bili izvor smisla i osjećaja za proporciju i geometriju, za razumijevanje logike i ekonomije prostora.





Osnovni građevinski materijali koji su se koristili bili su kamen, drvo i pečena zemlja. Kamen se koristi u svim zidanim elementima: zidovima, svodovima, stepeništima, podovima, ogradama i pozidama. Pojava krečnjačkog kamena uslovia je svijetlo sive tonove građenih oblika. U početku je bio grubo obrađen, a kasnije pritesan ili tesan. Tip kuće koji je tada bio popularan u okviru crnogorskog primorja bio je spratna kuća – prizemlje, koje ima funkciju podrumске etaže (konobe), sprat, koji ima stambenu funkciju (sobe) i potkrovlje, u kojem se nalazila kuhinja.



Na pravljenje prozora uticale su tehničke mogućnosti izvođenja otvora u zidovima od kamena, pa su zato prozori malih dimenzija. Usklađeni sa klimatskim činjenicama regije – ljetnjim pregrijavanjem, svi otvori su uokvireni kamenim kvadrima, pri čemu su doprozornici iz jednog dijela, dok su dovratnici riješeni sa dva ili tri kamena kvadra. Pored zastakljenih krila, prozori su opremljeni i punim drvenim kapcima (škurama), radi zaštite od sunca i vjetrova, a nekada su bili i jedini elementi za zatvaranje prozora. Postoje dvije vrste kamenih konzola, koje su karakteristične i prepoznatljivi detalji u mediteranskoj arhitekturi: gornje konzole, tj. uši, koje su u visini nadprozornika sa kružnim rupama i služe kao nosači za motke o koju se kači platnени zastor; i donje konzole, tj. zupci, koje su u visini kamenog podprozornika i namijenjene su oslanjanju daske na kojoj se suši voće.



Kuća se često javlja kao dio stambenog niza, gdje segmenti niza zadržavaju istu građevinsku liniju i osnovne graditeljske elemente. Ima kamene zidove i kosi dvovodni krov (nagib krovnih ravni je 22-30 stepeni), koji je pokriven ćeramidom. Kišnica se slivila u kamene izgrađene rezervoare za vodu, tzv. bistjerne. Zidovi su od pritesanog ili tesanog kamena, zidanog u kreču ili krečnom malteru. Rađeni su sa dva lica u debljini 50 do 80 cm, koja su izrađena od biranog i pažljivo složenog kamena, dok je jezgro ispunjeno lomljenim i sitnijim kamenom „trpancem“.



Ulaz u kuću je preko terase, bilo da se radi o ograđenoj terasi u nivou prizemlja, ili terasi „na volat“ u nivou prvog sprata sa spoljnjim stepeništem. Terasa se sastoji od poda popločanog kamenom, zidane ograde od kamena sa profilacijom u vidu klupe i pergole sa vinovom lozom sa drvenom konstrukcijom. Ona može biti u nivou prizemlja i tada je u funkciji dvorišta preko koje se ulazi u kuću i pristupa pratećim objektima; i u nivou prvog sprata i tada se preko nje ulazi direktno u sobe na prvom spratu.



pripremila: mr Neda Savičić

Izvori i fotografije:

„Savremeni izraz tradicionalnih kuća u Crnoj Gori“

„Arhitektonski Atlas Crne Gore“

PRIRODA NA HOLANDSKI NAČIN

Kiki van Eijk

KIKI VAN EIJK, SVIJETSKI PRIZNATA DIZAJNERKA IZ AJNDHOVENA, ROĐENA JE 1978. GODINE. DIPLOMIRALA JE SA POČASTIMA 2000. GODINE NA AKADEMIJI DIZAJNA U AJNDHOVENU. DIZAJNIRAJUĆI SA JASNOM VIZIJOM I OSTAVLJAJUĆI LIČNI PEČAT NA SVAKI DIZAJN, KIKI SNAŽNO PREDSTAVLJA NOVU GENERACIJU HOLANDSKIH DIZAJNERA. U SVIJETU DIZAJNA POSTALA JE PREPOZNATLJIVA PO SVOM PROSLAVLJENOM KIKI TEPIHU. SADA SARADUJE SA BRENDOVIMA I INSTITUCIJAMA KAO ŠTO SU **HERMÈS, SAINT-LOUIS, 1882 LTD, MOOOI, HÄAGEN-DAZS, SERAX, BERNHARDT DESIGN, NODUS, STUDIO EDELKOOT PARIS, DESIGN ACADEMY EINDHOVEN, VENICEPROJECTS, AUDAX TEXTILE MUSEUM, ZUIDERZEE MUSEUM, NOORD BRABANTS MUSEUM, RIJKSMUSEUM I PRIVATNI KLIJENTI.**

Njeni radovi su prezentovani u galerijama, muzejima i sajmovima širom svijeta, uključujući **Bazel, London, Pariz, Milan, Veneciju, Njujork, Tokio, Rim, Moskvu i Holon** i objavljeni su i prodavani širom svijeta, a publikacije uključuju **Wallpaper, Elle deco, Harpers Bazaar, Vogue, de Architect, Icon magazine, Glamour, New York Times i The International Design Year Book.** U svojim radovima predstavlja čudnovatost i radoznalost, pa su eksperimentisanje i sanjarenje glavne stavke u procesu dizajniranja. Bez obzira da li ste ekspert za keramiku ili koristite najnovije tehnologije za sječenje metala, kako biste napravili namještaj koji podseća na tekstil, Kiki voli da pomjera granice i zabavlja se dok to radi.

U našoj sadašnjoj eri tehnologije, gdje se sve ubrzano mijenja, smatram da je veoma važno da se na svakom objektu radi sa puno ljubavi i poštuje sve što inače postoji, kao što su stvari koje pronalazimo u prirodi. Autonomija je veoma važna u mom radu – ta sloboda mi pomaže da budem to što jesam, osim u željama klijenata. Uz nju trošim dosta vremena na originalnije i kvalitetnije rezultate. Radim, ne samo sa održivim materijalima, već i sa proizvodima koji imaju vanvremensku estetiku.

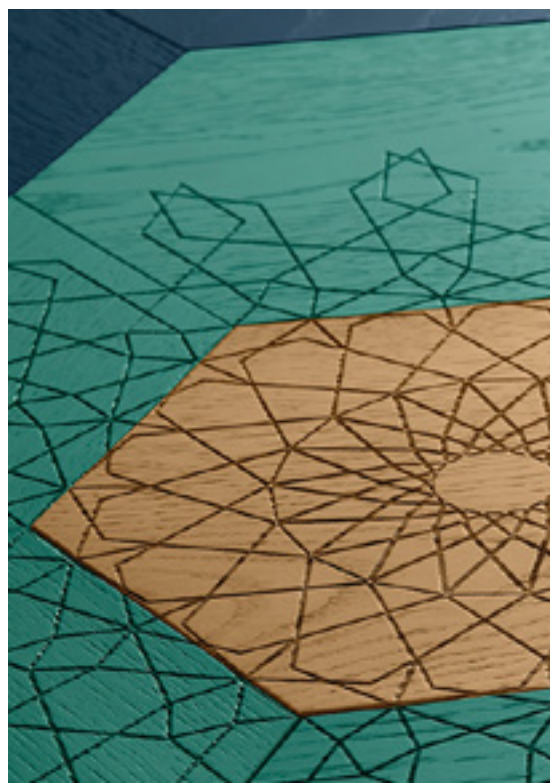


KIKI NAM PRIČA PRIČU

Inspirisana prelijepim fenomenima koji dolaze iz stvarnog svijeta, Kiki se nada da će se ljudi zaljubiti u njene dizajne, kao što se i ona zaljubila u sav taj svijet iz kojeg crpi inspiraciju. Ova dizajnerka voli priče - svoju inspiraciju pronalazi u svakodnevnim prelijepim predmetima i detaljima i postaje njihov kolekcionar, uglavnom u svojoj glavi. Njene početne skice su mogle da posluže za ilustraciju maštovitih priča, kao što su Meri Popins ili Alisa u Zemlji čuda. Predmeti iz prirode se jednostavno sami prikazuju. Upoznaje ih takve kakve jesu, pa zato sve kreira sa puno ljubavi i pažnje. U posljednje vrijeme njen proces dizajniranja postaje sve više intuitivan. Dok je rad Kiki van Eijk prepoznatljiv po njenoj blagoj i razigranoj estetici, u samoj suštini, radovi su kompleksni i ozbiljni. Sa fokusom na ručnu izradu, ovaj nostalgični pristup kombinovan sa njenim poetskim i ličnim stilom živi u velikom broju njenih radova, kao što su tepisi, osvjetljenje, namještaj, keramika, staklo i luksuzni tekstili. Kombinovanjem starih i novih tehnika, apliciranih na neočekivanim objektima, glavni cilj joj je da iznenadi i podstakne na uživanje kako pratiocje njenog rada, tako i proizvođače njenih zamisli i zanatlije. Koncept, materijal, struktura i tehnika moraju biti u balansu, kako bi se postiglo ono što ova dizajnerka ima u svojoj mašti. Ona je pronašla veliko uživanje, ljubav i važnost u u ručnoj izradi stvari, pa joj je tako ovaj stav donio mnogo industrijskih projekata.

KIKI I BISAZZA

Za prvu saradnju sa brendom *Bisazza*, holandska dizajnerka je kreirala dvije cvjetne dekoracije u staklenom mozaiku, napravljenom tradicionalnom umjetničkom tehnikom, u kombinaciji sa digitalno kreiranom pozadinom i seriju dezena za kolekciju *Wood*, sa parketima ukrašenim laserski izrađenim dekorativnim elementima. Mozaik je inspirisan korovima ispred studija i sitnim cvjetovima i lozicama, koji se pojavljuju između pukotina cigle i pločica.



U ZAJEDNICI JE SNAGA

Kiki van Eijk i **Joost van Bleijswijk** su poznati holandski dizajnerski par. Iako od 2001. godine dijele radionicu i studio i rade na zajedničkim projektima, njih dvoje imaju i uspješne pojedinačne karijere. Predvođeci novu generaciju holandskih dizajnera, veliki dio radova Kiki i Joost-a zasnovani su na tradiciji radionice i poštovanju zanata. Njihov lični studio je postao inspiracija i polazna tačka za njihovu kolekciju Workshop. Sastavljena od 40 vrsta tekstila i prateće opreme, projekat je ugledao međunarodnu scenu na Londonskom festivalu dizajna 2011. godine. Dok je bila studentkinja, Kiki tepih je postao takva senzacija da je lansirao Kiki u sam vrh globalnog dizajna. Željan da započne radove, Joost je postavio temelje koristeći različite materijale kao što su kantice za prskanje, četkice za boju, šipke za drvo, traku, krojeći tako strukturnu bazu. Kiki je nakon toga pronašla inspiraciju i ubrzo počela da dodaje grafičke slojeve. Krajnji rezultat je simbioza dva veoma različita svijeta, kako bi se postigla gusta i bogata tekstilna kolekcija inspirisana radionicama. Ova kolekcija se sastoji od pet različitih šablona u osam boja: *Connect*, *Stitch*, *Block*, *Score* i *Brush*. U Milanu 2016. predstavili su pet novih kolekcija, koje uključuju namještaj koji izgleda kao crtež i proizvode koji su spajani zavrtnjima. Protopunk namještaj, koji je kreirao Van Bleiswijk, pratio je tadašnji trend u dizajnu koji je izgledao kao dvodimenzionalna skica, ali u invertovanim bojama, tako da su crne linije zamijenile tragovi bijele krede. Izrađene od ploča od ravnog metala, komoda, lampa i šahovska ploča su prvo sječeni, pa su zajedno zavareni i obojeni bijelim linijama. Van Eijk je dizajnirala trio svijetlećih skulptura koje su uključene kroz mnoštvo interakcija, uključujući pokretanje putem mobilnog telefona i kremena. Komadi su izrađeni od struktura koje podsjećaju na grane i drže male lampe u obliku lišća.



KOLEKCIJE KOJE VAS OSTAVLJAJU BEZ DAHA

Kolekcija *The Civilized Primitive* je izrađena od grana nađenih u šumama, koje okružuju dom u Ajndhovenu ove danske dizajnerke. Posjeduje širok spektar namještaja, počev od sjedeljke sa A-okvirom, do visokog, kvrgavog svijećnjaka. Svi oni su izrađeni u bronzi, a kalupi su napravljeni od grana, koje su glatko išmirglane sa strane drveta, dok je sa druge strane ostavljena tekstura. Zbog toga, ova kolekcija ima naziv koji je igra riječi, i civilizovano i primitivno. Najveći komadi ove kolekcije su sto sa koničnim svjetlom iznad njega i krevet sa A-okvirom, prekriven crno-ružilastim tekstilom. *The Civilized Primitive* čine i jedna kriva podna lampa, radno svjetlo koje se može podesiti kroz zglob u svojim presječenim granama i jedna ravna lampa koja je visoka do plafona. Manje stvari uključuju tripod svijećnjak, ogledalo za sto koje se produžava iz kamene baze i sat koji je napravljen od grančice u obliku slova Y. Dizajnerka je podstaknuta da stvori komade – opisane kao čudljive i suštinske u estetici – razmišljajući o tome kako ljudi preživljavaju u divljini. Kako bi eksperimentisali, Kiki je otišla u šumu oko svog doma da prikupi materijale koje je vratila svojoj ekipi. Ova kolekcija je prezentovana u galeriji Nilufar u otvorenom šatoru u beduinskom stilu, kreiranom pomoću štampe velikog formata holandske kompanije Exposeze.



U svom studiju u Ajndhovenu prezentovala je komodu koja se otvaranjem pretvara u ogromnu šivaću kutiju. Mehanizam se sastoji od opruga tako da povlačenje jedne strane otvara cijelu konstrukciju, uprkos svojoj težini, bez motora i elektronskih komponenti.

Kolekciju drvenog namještaja *Zuiderzee Settings* sa keramičkim ladicama radila je za muzej *Zuiderzee*. Proizvodi su bazirani na istoriji holandskog muzeja i imaju po sebi apliciranu kolekciju djela. Kiki je nekoliko puta posjećivala muzej i ostajala u muzejskom parku kratak period. Dizajnirala je nove objekte prema svakodnevnim običajima i zanatima. Namještaj, keramika i tkanine su proizvedene u najpoznatijim holandskim firmama koristeći tradicionalne metode.

Za italijansku dizajnersku kompaniju *Secondhome*, spajajući zajedno prepoznatljive komponente u neobičnim kombinacijama, dizajnirala je kolekciju *Cut and Paste*. Nakon stotina crteža i nekoliko modela, Kiki je proizvela sedam konačnih komada kombinujući satove, žicu, namještaj, komode i kaveze za ptice.



KLIMATSKE PROMJENE KAO INSPIRACIJA

Klimatske promjene su jedan od gorućih problema sa kojim se kao društvo suočavamo. I dok o ovoj temi svako ima svoje mišljenje, često nebaratajući sa dovoljnom količinom činjenica, umjetnici je sve češće koriste kao inspiraciju za svoj rad.

Bruklinski umjetnik i dizajner namještaja, **Fernando Mastrangelo**, predstavio je na ovogodišnjem Sajmu dizajna u Njujorku svoju kolekciju od 12 vuneno-svilenih tepiha, koju je dizajnirao u saradnji sa proizvođačem tepiha **Edward Fields**, inspirisanu upravo klimatskim promjenama. Kolekcija nosi naziv **Reverence** i donosi donekle apstraktne prizore iz prirode, nalik glečerima ili nakupinama soli. Kompozicija i tekstura izgledaju kao da su crtane vodenim bojama, uklapajući se savršeno u savremene enterijere.

"Želio sam da što više liči na skulpture", rekao je Mastrangelo za kolekciju i dodao, *"pokazao sam fotografije i snimke kanjona nadležnima u Edward Fields-u: glečer koji je, kroz zagađen vulkanski pepeo, kreirao smaragdno-zelene pruge. Pomislio sam, zašto ne bismo to imali u svom okruženju?"*

I tako je eksperimentisanje počelo. Istraživanja su se brzo odvijala u okviru Fernandovog novog, prostranog, studijskog i izložbenog prostora u istočnom Njujorku, u Bruklinu. Ručna izrada jednog tepiha traje oko tri mjeseca.

"Proveo sam dosta vremena radeći na sintezi vlakana, svake boje, svakog detalja. Želio sam da stvarno izgleda kao so", kaže Mastrangelo.

Zahvaljujući pažljivoj upotrebi gomile materijala i oblika, ovaj umjetnik i kompanija Edward Fields stvorili su iste organske oblike koji su karakteristični za Fernandov namještaj i umjetnička djela.

Čak i da ne znate ništa o plemenitoj misiji dizajnera koji stoji iza ovih tepiha, vrlo je vjerovatno da će vas svojim izgledom osvojiti na prvi pogled.



hidrocom

SVE VRSTE VODOINSTALACIJA



UGRADNJA

Sauna / Mini bazena / Hidromasažnih kada / Kada / Sanitarija

www.hidrocom.me

Hidrocom d.o.o. / Donja Gorica bb / 81000 Podgorica
Tel: 067/617-665
e-mail: hidrocompg@gmail.com

LEGO HOUSE KONAČNO OTVORIO SVOJA VRATA!

Dugo najavljivani projekat arhitektonskog studija BIG konačno je ugledao svjetlost dana 28. septembra. LEGO House se nalazi u blizini kampusa kompanije LEGO, u samom srcu Bilunda, u Danskoj, a kako se predviđa, ovaj objekat će obići oko 250.000 ljudi godišnje. U obilasku će posjetioci svih starosnih doba imati priliku da učestvuju u mnogobrojnim aktivnostima i igrama sa LEGO temama na 12.000 metara kvadratnih, kako bi podstakli svoju maštu i kreativnost i međusobno je razmijenili.

Dizajneri ovog objekta bili su inspirisani čuvenom LEGO plastičnom kockom, koja je inače zaštitni znak kompanije. Sastoji se od 21 bijele forme u obliku LEGO kocki, koje su nasložene jedna na drugu. Na fasadi je tekstura koja daje iluziju posmatračima da je zgrada, visoka 30 metara, u stvari, napravljena od pravih LEGO kocki.



”

Sanjao sam godinama da stvorim mjesto koje će posjetiocima dati ultimativno LEGO iskustvo. LEGO House slavi kreativnost i snagu učenja kroz igru. Dok se igraju, djeca razvijaju svoje primarne vještine, kao što su kreativnost, saradnja i rješavanje problema. U samom srcu LEGO iskustva je jedinstvena i bezvremena LEGO kocka - od kutija sa LEGO kockicama, koju svako dijete ima, do ove fantastične LEGO kuće koju danas proslavljamo. Sa njom možemo izraziti svoju kreativnost i napraviti sve što možemo zamisliti. Mogućnosti nemaju kraja, a jedino mjesto na svijetu gdje možete imati to posebno iskustvo je LEGO House.



Unutar objekta prostiru se 4 iskustvene zone, različito obojene, gdje svaka od njih simbolizuje jedan aspekt igranja i učenja: prostori obojeni u crveno stimuliraju kreativnost, plavi kognitivne vještine, zeleni socijalne i žuti emocionalne sposobnosti. Lokacija zgrade nije slučajno tu gdje jeste. Naime, Bilund je mjesto gdje je LEGO priča i započeta. *"Sve aktivnosti u ovoj kući su povezane sa LEGO filozofijom, koja učenjem kroz igru promovira inovativnost i kreativnost"*, kaže Jesper Vilstrup, izvršni direktor LEGO House-a, i nastavlja, *"igra se prožima kroz svaki segment ovog objekta – bilo da ste u restoranu, napolju ili nekoj od iskustvenih zona, sve ima veze sa igrom. Uvijek je bila naša namjera da LEGO House bude otvoren, kako za turiste, tako i za građane Bilunda. Zbog toga veliki dio objekta ima slobodan ulaz i nadamo se da će biti prirodno mjesto okupljanja za sve naše goste."*

Kako bi cijela porodica mogla da ispolji svoju kreativnost, LEGO House je ispunjen nevjerojatnim LEGO modelima i prostorijama. U centru je Drvo kreativnosti, visoko 15 metara, sastavljeno od 6 miliona LEGO kockica. Više od 24.000 sati je bilo potrebno da se sastavi. U drugoj sobi se nalazi ogroman vodopad napravljen od skoro 2 miliona kockica. Trebalo je oko 29 nedelja da tim profesionalaca sklopi ovaj značajni dio u LEGO kući. Nevjerovatni dinosauri i ekrani koji su kreirani od LEGO kockica značajna su remek-djela u ovoj galeriji.



Pored iskustvenih oblasti, u zgradi se, takođe, nalaze tri restorana koji imaju obroke sa LEGO temom i prijateljski nastrojene robote koji uslužuju i učestvuju u aktivnostima, LEGO prodavnica, konferencijska sala i javni prostor od 2000 kvadratnih metara, poznatiji kao LEGO Skver. Izvođenje radova počelo je u 2014. Kupovina ulaznica za javnost bila je moguća od juna.



APARTMAN SA CRVENIM, PLIŠANIM I RUSTIČNIM DETALJIMA

Ovaj apartman se nalazi u Kijevu u Ukrajini, dizajniran je od strane vizionarke Alesye Kasianenko i koristi crvenu kao lijep detalj, ali ne preteruje sa njom.

Crvena može biti veoma teška boja za kombinovanje kada je u pitanju dizajn enterijera. Previše crvene može prostoru dati neprijateljski i uznemirujući osjećaj, što je sasvim suprotno od mirne i atraktivne atmosfere koje ljudi žele. Ovaj apartman se nalazi u Kijevu u Ukrajini, dizajniran je od strane vizionarke Alesye Kasianenko i koristi crvenu kao lijep detalj, ali ne preteruje sa njom. Umjesto toga, ovaj dom izgleda živahno i toplo. Moderni elementi se prožimaju kroz cijeli apartman, ali postoji i veliki broj rustičnih detalja, koji ovom enterijeru daju sasvim drugu dimenziju. Glavni boravišni prostor apartmana je otvorenog tipa i sadrži plišane predmete za sjedenje, trpezariju i malu kuhinju. U ovom dijelu apartmana se crveni elementi najviše uočavaju. Pored luksuznih i živahnih elemenata, kao što je crvena plišana sofa, je živahno kućno zelenilo. Veoma je važno naglasiti da je crvena boja poznata kao simbol pojedinih djelova Ukrajine, predstavljajući ljubav i



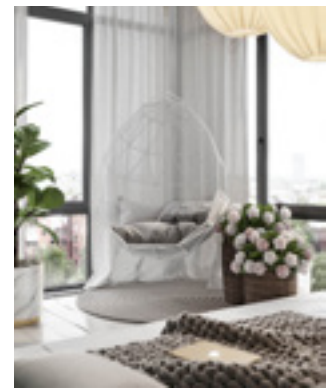
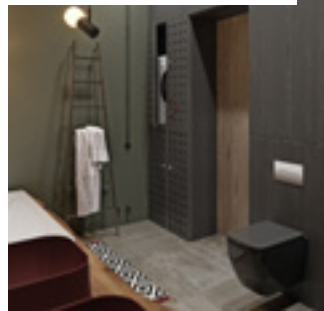
pozitivnost. Mali, topli elementi kao dekorativne svijeće je zanimljivo dodati ovoj zamisli. Jedinstveni sto za kafu je ukombinovan je sa savremenom sofom.

Gledajući na kuhinju sa sofe, crveni elementi se raspršuju i pretapaju u nježno sive i bijele elemente. Osvjetljenje u trpezariji je važno zbog premještanja iz jednog prostora u drugi, a nadglavno trpezarijsko osvjetljenje odrađuje savršen posao. Preljepi elementi u trpezariji, kao što su dekorativne vaze, čaše za vino i činije za voće, boje ovaj prostor u udoban i prijatan dom. Neusklađene trpezarijske stolice u crvenoj i sivoj boji dodaju moderne elemente dekoraciji, dok tepih sa raznobojnim dezenom ima svoj rustični izgled. Predsoblje ima viseće snouborde i prelijepo sjedište, koji ujedno služi za odlaganje obuće, u tamnom, starinskom drvetu. Pregradni zid, koji ima izgled zamrznutog stakla, odvaja predsoblje od spavaće sobe. U spavaćoj sobi, krevet je postavljen na jedinstven način – u podu.





Sveukupni utisak spavaće sobe je svijetao i topao, sa visećim i podnim lampama, koje upotpunjuju izgled. Drugi moderni element u ovoj udobnoj spavaćoj sobi u uglu je viseća stolica u obliku jajeta. Ova stolica je idealno mjesto za popodnevno opuštanje uz knjigu, dok pada snijeg u Ukrajini. U kupatilu, tamne boje i rustični stil se predstavljaju zelenim pločicama i namještajem od prirodnog drveta. Te boje malo odudaraju od kolorne šeme u ostalim djelovima kuće. Međutim rezultat je takav da je ovo samostalna prostorija koja ujedno izgleda i stilizovano i moderno.



REVOLUTIONARY DESIGN



LEGENDARY PERFORMANCE



ENT EXT

I N V E S T

projektovanje | izvođenje | inženjering



Stanovi u vili zatvorenog tipa

Garsonjera - 25m²

Jednosoban stan - 45m²

Dvosoban stan - 70m²

Trosoban stan - 122m²

Kod City hotela/Ekonomske škole

mob: 067 571 620

tel: 020 260 832

www.entextinvest.me

vladimir.tomovic@entextinvest.me



Villeroy & Boch
1748